

POKAŚANIA¹ LUDZI PRZEZ PSY

Monitoring pokąsań na podstawie raportów Powiatowego Inspektoratu Weterynarii w Pruszkowie. Analiza przypadków

dr inż. Agnieszka Boruta

Adiunkt
Wydziału Nauk o Zwierzętach
Szkoła Główna Gospodarstwa Wiejskiego

dr inż. Katarzyna Fiszdón

Starszy wykładowca
Wydziału Nauk o Zwierzętach
Szkoła Główna Gospodarstwa Wiejskiego

Celem pracy jest ocena stanu wiedzy na temat przypadków pokąsania ludzi przez psy. Pokąsanie przez psa często pozostawia rany na ciele i psychice pokąsanego na długie lata. W ostatnich latach niezależnie działające ośrodki naukowe podjęły próbę oceny przypadków pokąsania ludzi przez psy w Polsce, ustalenia przyczyn pokąsania oraz odpowiedzi na pytania, jakie psy kęsa i kogo. Analiza raportów Powiatowego Inspektoratu Weterynarii w Pruszkowie (2009–2012) wykazała, że z roku na rok wzrasta liczba psów poddanych kontroli epizootycznej po incydencie pokąsania, a wśród psów poddanych obserwacji przeważały duże (powyżej 25 kg) i małe (do 10 kg) samce. Większość incydentów pokąsania miała miejsce w miesiącach letnich, w domu lub na podwórku. W systemie profilaktyki pokąsań ludzi przez psy należy połączyć działania hodowców psów (hodowla nakierowana na pożądane cechy zachowania), lekarzy weterynarii (edukacja hodowców i właścicieli psów w zakresie wychowania i utrzymania psów) i nauczycieli (edukacja w zakresie podstaw komunikacji z psem).

Wraz ze zmianą stylu życia człowieka, ze wzrostem urbanizacji wydawało się, że pies przestanie być człowiekowi potrzebny. Badania przeprowadzone w Europie, USA i Australii² pokazały jednak, że w latach 1998–2003 populacja psów wzrosła o 12%. W Polsce żyje około 7,5 mln psów³ (drugie miejsce w Europie po Wielkiej Brytanii), średnio 1 pies na 3 gospodarstwa domowe⁴.

Badania wykazały, że towarzystwo psa wpływa pozytywnie na zdrowie psychiczne i fizyczne człowieka oraz poprawia relacje międzyludzkie⁵. Dzieci, wychowujące się w rodzinie posiadającej psa, charakteryzują się większymi zdolnościami interpersonalnymi, są bardziej empatyczne, a zarazem popularniejsze wśród rówieśników. Oprócz wielu korzyści, jakie dają nam psy, w kontaktach z nimi dochodzi też do sytuacji nieprzyjemnych, niebezpiecznych, a nawet groźnych.

Czy regulacje prawne są wystarczającym zabezpieczeniem przed przypadkami pokąsania przez psy? Kto i gdzie jest najczęściej narażony na takie zdarzenia?

W artykule przedstawiono stan badań nad analizą pokąsań ludzi przez psy w Polsce. Skonfrontowano go z danymi na temat pokąsań, opublikowanymi w innych krajach.

Spółeczny aspekt problemu pokąsania ludzi przez psy

Agresja psów jest najczęściej podnoszonym problemem dotyczącym ich relacji z ludźmi⁶. Posiadanie agresywnego psa wiąże się z dużym stresem i fizycznym ryzykiem dla właściciela, jego rodziny i otoczenia. Konsekwencji pokąsania przez psa może być wiele – uszczerbek na zdrowiu, psychologiczna trauma, stres potraumatyczny, zarażenie wścieklizną, a nawet utrata życia. Badania psychiczno-emocjonalnych skutków pokąsania dzieci⁷ dowiodły, że spośród 22 dzieci poddanych obserwacji aż 12 wykazywało częściowy lub pełny syndrom stresu pourazowego.

Opisywane w polskich mediach przypadki agresji psów skierowanej do ludzi wywołały dużą dyskusję o bezpieczeństwie. Także w innych krajach problem ten narasta⁸. Sacks i in.⁹ podają, że w USA w 1994 r. aż 4,7 milionów ludzi zostało pokąsanych przez psy (16,1 / 1000 dorosłych mieszkańców i 24,5 / 1000 dzieci), a 800 000 osób wymagało pomocy medycznej.

W Holandii pokąsanych przez psa jest średnio 8,3 na 1000 mieszkańców, z czego 3 na 1000 osób wymaga pomocy medycznej¹⁰. Jak podają Quinlan i Sacks¹¹, roczne wydatki medyczne i inne koszty związane z pokąsaniem ludzi przez psy w USA wyniosły w 1994 r. między 235,6 a 253,7 milionów dolarów.

Pokąsania to także możliwość zarażenia wścieklizną. Aby obniżyć ryzyko zarażenia, w wielu krajach wprowadzono działania prewencyjne mające na celu eliminowanie wściekliczyny wśród psów, kotów oraz dzikich zwierząt. Zastosowano również szczepienia profilaktyczne u ludzi zamieszkujących tereny o wysokim ryzyku zachorowalności na wściekliznę lub zawodowo narażonych na tę chorobę¹².

Profilaktyka po ekspozycji (PEP) jest skutecznym sposobem zapobiegania wściekliznie wśród ludzi. Florczuk i Jarmuł-Pietraszczyk¹³ podają, że w Polsce w latach 2002–2014 w ramach PEP szczepiono średnio 7752 osób rocznie, a choroba wystąpiła w tym okresie tylko u jednej osoby. Brak jest opublikowanych szczegółowych danych dotyczących kosztów leczenia poszkodowanych i szczepień profilaktycznych wykonywanych corocznie na terenie Polski na skutek pokąsania przez psy. Wśród nielicznych wzmianek o kosztach związanych z pokąsaniem ludzi przez psy w Polsce można znaleźć informację podaną przez Urząd Miasta Łódź¹⁴. Aż 650 osób pokąsanych przez psy zgłosiło się w ciągu pierwszych 8 miesięcy 2011 r. do szpitala im. Biegańskiego, 412 pacjentom trzeba było profilaktycznie podać szczepionkę przeciwko wściekliznie, a 17 pacjentom – także surowicę unieszkodliwiającą wirusa wściekliczyny. Koszt jednej dawki surowicy, w zależności od masy ciała pacjenta, wyniósł 5–6 tys. złotych.

Informacje o pokąsaniach ludzi przez psy

Przytoczone informacje potwierdzają wagę problemu pokąsania ludzi przez psy. Rodzą się w związku z tym pytania: Kto zbiera informacje o pokąsaniach w Polsce? W jaki sposób są one wykorzystywane? Akty prawne dotyczące ochrony zdrowia ludzi i zwierząt (ustawa z dnia 21 sierpnia 1997 r. o ochronie zwierząt oraz ustawa z dnia 5 grudnia 2008 r. o zapobieganiu oraz zwalczaniu zakażeń i chorób zakaźnych u ludzi)¹⁵ są podstawą do gromadzenia informacji o pokąsaniach przez jednostki Sanepidu i Powiatowe Inspektoraty Weterynarii (PIW). W wielu krajach prowadzono badania mające zidentyfikować „czynniki ryzyka” pokąsania i skuteczność istniejących regulacji prawnych – przede wszystkim tzw. *breed specific legislation* – przepisów ograniczających możliwość utrzymywania i hodowania psów ras uznanych za agresywne. Podobne prace są prowadzone w SGGW w Warszawie na Wydziale Nauk o Zwierzętach¹⁶ oraz przez interdyscyplinarny zespół badawczy z Wrocławia¹⁷.

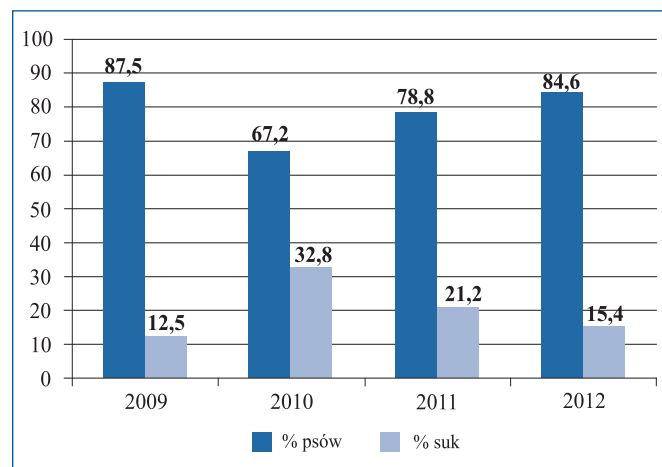
Sprawcy i okoliczności pokąsań

Jak dotąd, opublikowano analizy dotyczące psów poddanych obserwacji weterynaryjnej jako sprawców pokąsań na terenie obszaru kontrolowanego przez Powiatowy Inspektorat Wetery-

narii w Pruszkowie w okresie 1.01.2009 – 30.06.2012¹⁸. Łącznie w tym okresie odnotowano 237 przypadków psów poddanych obserwacji. Niepokojem napawa fakt, że liczba tych przypadków z roku na rok znacząco rosła¹⁹. W omawianych badaniach wykazano, że właściciele zaledwie 51,48% psów – sprawców pokąsań byli w stanie okazać świadectwo szczepienia przeciwko wściekliznie, a odsetek psów z potwierdzonym szczepieniem wahał się w kolejnych latach od 58,49% w 2009 r., 42,03% w 2010 r., do 53,91% w 2011 r. Oznacza to, że połowa właścicieli nie poddaje szczepieniom swoich psów, pomimo że coroczne szczepienie przeciwko wściekliznie jest obowiązkiem każdego posiadacza²⁰. Taki stan jest wynikiem olbrzymiego zaniedbania lub braku świadomości właścicieli psów – w jednej z gmin na terenie badanego obszaru w okresie objętym analizą takie szczepienia wykonywano u psów nieodpłatnie.

W omawianych badaniach²¹ płęć sprawcy pokąsania została odnotowana w przypadku 210 psów. Były wśród nich 163 samce (77,62%) i 47 suk (22,38%) – szczegółowe dane przedstawiono na wykresie 1. Sprawcami 26% pokąsań były psy w wieku 2–4 lat, 25% – w wieku do dwóch lat, a za 30% pokąsań odpowiadały psy w wieku 4–8 lat.

Wykres 1. Płeć psów – sprawców pokąsań (w okresie styczeń 2009 r. – czerwiec 2012 r., na podstawie raportów PIW w Pruszkowie)²²



Według badań Fiszdon i Boruty²³ do pokąsania dochodziło najczęściej na podwórku, na którym przebywał pies (42%), i w domu (25%), jedynie 33% przypadków miało miejsce poza terytorium psa. De Keuster i in.²⁴ obserwowali najwięcej najcięższych przypadków pokąsań poza domem, na terenach wiejskich, otwartych.

Wielu autorów badań analizowało czynniki ryzyka pokąsania ludzi przez psy, a wśród nich rasę. W badaniach kanadyjskich klientów klinik weterynaryjnych²⁵ wśród psów, które pokąsały kogoś z domowników, przeważały mieszańce (41,9%), na drugim miejscu były labradory (6,6%), a kolejno – springer spaniele (4%), golden retrievery (3,5%), lhasaapso (3,1%), ishihtzu (3,1%).

Próba rozwiązania problemu pokąsań poprzez zakaz utrzymywania psów kilku określonych ras wydaje się chybiona. Duffy i in.²⁶ w badaniach porównujących ponad 30 ras, jako

SPRAWCY, OKOLICZNOŚCI I OFIARY POKĄSAŃ

najbardziej skłonne do zachowań agresywnych w różnych sytuacjach uznali jamniki, chihuahua i Jack Russel teriery. Polskie badania wykazały inny²⁷ udział ras (tabela 1) – ponad 65% stanowiły mieszańce, około 14% – owczarki niemieckie, 4,1% – jamniki, a pozostałe rasy występowały w pojedynczych przypadkach. Zbieżny rozkład ras sprawców pokąsań podali w innych polskich badaniach Maksymowicz i in.²⁸ – mieszańce stanowiły 41%, owczarki niemieckie – 21%. Rozkład ten świadczy raczej o popularności tych właśnie psów, a nie ich predyspozycjach behawioralnych. W Polsce mieszańce są utrzymywane najczęściej, a wśród psów rasowych owczarki niemieckie stanowią aż 8,6%, a jamniki niemal 3% spośród 60 tysięcy psów 394 ras zarejestrowanych w Związku Kynologicznym w Polsce²⁹.

Tabela 1. Udział poszczególnych psów w grupie sprawców pokąsań (w okresie styczeń 2009 r. – czerwiec 2012 r., na podstawie raportów PIW w Pruszkowie)³⁰

Rasa	Procentowy udział w populacji psów sprawców pogryzień	n
mieszaniec	65,3	145
owczarek niemiecki	14,0	31
jamnik	4,1	9
bernardyn	1,8	4
siberian husky	1,8	4
labrador retriever	1,4	3
wyżel niemiecki	1,4	3
yorkshire terier	0,9	2
golden retriever	0,9	2
berneński pies pasterski, wilczak czemosłowacki, akita, bokser, buldog francuski, cane corso, cocker spaniel, doberman, entlebucher, fila brasileiro, Jack Russell terier, alaskan malamute, leonberger, owczarek podhalański, owczarek środkowozjatycki, amerykański pitbull terier*, pudel miniaturowy, rottweiler*, seter irlandzki	0,5	(po 1 osobniku z danej rasy)
RAZEM	100	222

* Psy ras umieszczonych w rozporządzeniu MSWiA³¹.

W badaniach prowadzonych w krajach „starej Unii” odsetek mieszańców wśród sprawców pokąsań był znacznie niższy: w Hiszpanii³² wśród sprawców pokąsań najczęściej występowały owczarki niemieckie (21,5%), na drugim miejscu były mieszańce (20,4%), na trzecim – mastify (6,6%).

W badaniach analizujących pokąsania dzieci w Belgii³³ sprawcami 51,9% przypadków były owczarki niemieckie, które – jak podają autorzy – stanowią 29,3% populacji. Drugie miejsce zajęły rottweilery (20,4% pokąsań) stanowiące 27,7% populacji, trzecie zaś labradory (16,7% pokąsań). W przypadku tych ostatnich odsetek pokąsań był istotnie niższy w stosunku do reprezentacji w populacji (38,1%).

Analizując przypadki pokąsania przez psy różnych ras w odniesieniu do ich reprezentacji w miejscowej populacji w Holandii³⁴, określono jako istotnie wyższy stopień ryzyka w przypadku owczarków belgijskich, owczarków niemieckich, Jack Russel terierów i rottweilerów, natomiast stopień ryzyka pokąsania przez mieszańca był istotnie niższy.

Ofiary pokąsań

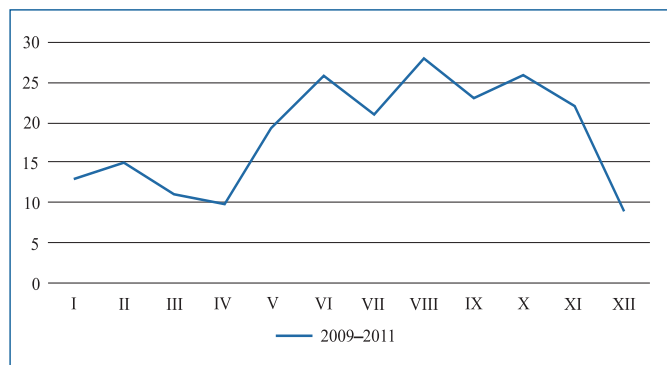
W badaniach przeprowadzonych w Polsce³⁵ stwierdzono, że większość przypadków pokąsania przez psy dotyczyła osób dorosłych (83,5%). Dzieci były ofiarami pokąsań w 16,5% przypadków. Wśród osób dorosłych ofiarami były nieco częściej kobiety (56,0%). Autorzy sugerują, że mogło to być spowodowane częstszą interakcją kobiet z psami w czasie zabiegów pielęgnacyjnych i prac domowych. Stosunkowo często ofiarami pokąsań byli opiekunowie dzieci i osób starszych, listonosze i pracownicy opieki socjalnej – najczęściej także kobiety. Natomiast badania Maksymowicz i in.³⁶, oparte na analizie pokąsanych przez psy pacjentów Katedry Medycyny Sądowej Uniwersytetu Wrocławskiego, wykazały nieznaczną (nieistotną statystycznie) przewagę mężczyzn (52%). Wśród dzieci ofiarami byli znacznie częściej chłopcy – 53,7% (wynika to prawdopodobnie z większej ruchliwości i gwałtownego usposobienia chłopców), dziewczynki stanowiły 29,3%, w pozostałych przypadkach w raporcie Powiatowego Inspektoratu Weterynarii (PIW) nie podano płci dziecka³⁷. Do pokąsań dzieci dochodziło najczęściej w czasie zabawy z psem, w sytuacji, gdy pies gonił biegnące lub jeżdżące na wrotkach lub na rowerze dziecko lub gdy dziecko naruszało terytorium psa (na przykład wkładając ręce przez kraty ogrodzenia).

W większości przypadków ofiarami były osoby obce dla psa (73%³⁸, 66,66%³⁹). W sytuacji pokąsania właścicieli (16%) lub domowników (11%) ofiary zazwyczaj tłumaczyły zachowanie psa jego niechęcią do zabiegów pielęgnacyjnych lub prowokacją ze strony człowieka (na przykład poprzez zabieranie mu miski lub zabawki bądź niewłaściwe dyscyplinowanie).

W obu badaniach stwierdzono, że pokąsania zdarzały się najczęściej w sezonie letnim (wykres 2).

Według Fiszdon i Boruty⁴¹ do zdarzenia dochodziło najczęściej w domu lub na posesji – w przypadku domowników wyłącznie, w przypadku właścicieli psów sytuacje pokąsań zdarzały się także w miejscu publicznym, zazwyczaj w trakcie interakcji z psem na spacerze. W przypadku osób obcych dla psa także ponad połowa pokąsań zdarzała się na posesji lub w domu, w którym mieszkał pies. Pokąsania dzieci aż w 70% przypadków miały miejsce na terenie posesji lub w domu (wykres 3). Te wyniki wskazują, że regulacje prawne nakazujące trzymanie psa na smyczy i w kagańcu w miejscach publicznych nie zabezpieczają przed pokąsaniem.

Wykres 2. Rozkład występowania zdarzeń pokąsania w ciągu roku (w latach 2009–2011, na podstawie raportów PIW w Pruszkowie)⁴⁰



Wykres 3. Analiza miejsca zdarzenia pokąsania (w badaniach w okresie styczeń 2009 r. – czerwiec 2012 r. – na podstawie raportów PIW w Pruszkowie)⁴⁵

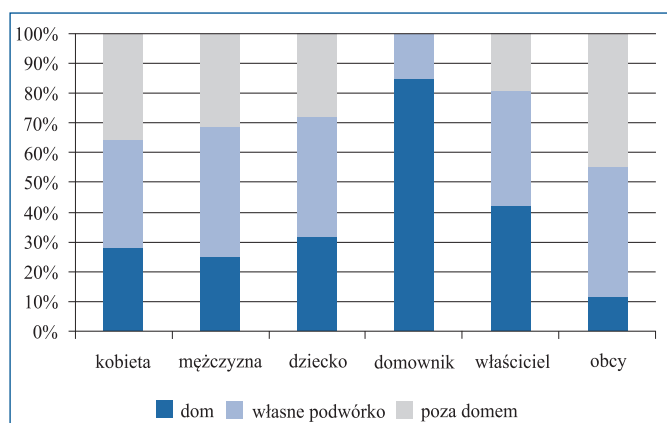


Tabela 2. Uszczerbek na zdrowiu na skutek ataku psa lub pokąsania⁴⁶

Źródło	Efekt pokąsania (% przypadków)		
	Obrażenia		
	drobne/ powierzchnowe	umiarkowane	rozległe/ głębokie
Fiszdon i Boruta (2013)	97,8	–	2,2
Maksymowicz i in. (2016)	14	9	77,0

Tak różne wyniki spowodowane są najprawdopodobniej odmiennym materiałem badawczym. Według badań Maksymowicz i in.⁴² obrażenia najczęściej dotyczyły kończyn dolnych oraz górnych. Autorzy opisali powiązania typu agresji u psa z lokalizacją obrażeń u ofiary (tabela 3). U podstaw największej liczby ataków leżała agresja drapieżcza i terytorialna (po 29% opisanych przypadków) oraz agresja przemieszczona⁴³ (27%).

W badaniach zrealizowanych na podstawie raportu PIW analiza obrażeń powstałych na skutek ataku i pokąsania przez

psa wykazała, że w większości przypadków psy powodowały drobne/powierzchnowe uszkodzenia ciała (tylko jedna ofiara pokąsania wymagała hospitalizacji z uwagi na zaburzenia kardiologiczne – tabela 2)⁴⁴. Analiza dokumentów przeprowadzona na Uniwersytecie Medycznym we Wrocławiu wskazała, że aż w 77% przypadków ocenianych przez Zakład Medycyny Sądowej pokąsania wiązały się z obrażeniami rozległymi (tabela 2).

Tabela 3. Lokalizacja obrażeń u ofiary pokąsania w zależności od typu agresji psa⁴⁷

Lokalizacja obrażeń	Typ agresji				
	drapieżnicza	obronna	terytorialna	przemieszczona	wewnętrzna
Głowa/twarz	1	2	4	2	2
Klatka piersiowa	0	0	1	1	0
Plec	1	1	0	1	1
Kończyna górna	6	2	11	8	8
Kończyna dolna	21	3	13	15	11

Porównując wyniki badań prowadzonych w naszym kraju do przedstawianych w literaturze światowej, można zauważyć wiele różnic związanych prawdopodobnie ze specyfiką demograficzną i odmiennym podejściem do roli i sposobu utrzymania psów w naszym kraju. Badania hiszpańskie⁴⁸ wykazały, że ofiarami pokąsania przez psa było 30,3% dzieci w wieku do 14 lat. Badania kanadyjskie⁴⁹ wskazują na 40,4% dzieci, a amerykańskie⁵⁰ aż 60–70% ofiar poniżej 20. roku życia, w tym najczęściej pokąsane dzieci w wieku 4–9 lat. Podobnie w przypadku płci poszkodowanych, w badaniach hiszpańskich⁵¹ mężczyźni stanowili 62%, a w holenderskich⁵² – 52% poszkodowanych. Do pokąsania dzieci dochodzi najczęściej w domu, w czasie zabawy z psem lub gdy dziecko próbowało odebrać coś psu lub zakłócało mu sen, najczęściej, bo aż w 94% przypadków, były to pokąsania przez rodzinnego psa⁵³.

Regulacje prawne a naturalne zachowanie psów

Obawa przed pokąsaniem przyczyniła się do uchwalenia w wielu krajach regulacji prawnych i przepisów miejskich narzucających właścicielom psów pewne ograniczenia. W naszym kraju są to: obowiązek posiadania zezwolenia na utrzymanie lub prowadzenie hodowli psów jednej z jedenastu ras uznanych za agresywną⁵⁴, konieczność zgłaszania każdego przypadku pogryzienia człowieka przez psa⁵⁵, zachowywanie środków ostrożności przy trzymaniu zwierzęcia⁵⁶, a ponadto w większości miast istnieje nakaz prowadzenia psów na uwięzi w miejscach publicznych, a tam, gdzie można je spuszczać

REGULACJE PRAWNE

z uwięzi, to wyłącznie w kagańcu. Przytoczone wyniki badań wskazują, że przepisy nie mogą stanowić zabezpieczenia przed pokąsaniem. Można się zastanawiać, czy te regulacje faktycznie zwiększają bezpieczeństwo przestrzeni publicznej i powodują bardziej odpowiedzialne zachowania właścicieli psów i ich podopiecznych. Na pewno na skutek tych przepisów miejskie psy nie mają gdzie się bawić, ograniczone są możliwości ekspresji ich naturalnego zachowania, a przede wszystkim utrudniona jest prawidłowa socjalizacja z ludźmi i obcymi psami. Specjaliści zajmujący się zachowaniem psów⁵⁷ zalecają socjalizację oraz trening oparty na pozytywnym wzmocnieniu i kontroli czynników poprzedzających niepożądane zachowania, jako najlepszą metodę zabezpieczenia przed niepożądanym zachowaniem psa. Zarówno prawidłowa socjalizacja i wychowanie psa, jak też po prostu jego dobrostan mogą być realizowane tylko w czasie spacerów bez uwięzi w parku lub otwartej przestrzeni publicznej. Coraz częściej w dużych miastach w Europie i USA tworzone są parki dla psów – miejsca, gdzie psy mogą się bawić, ćwiczyć, w bezpieczny sposób rozładowywać nadmiar energii. Podobną inicjatywę podjęli również radni kilku miast w Polsce. Niestety, często są to raczej wybiegi bądź po prostu toalety, a nie parki dla psów – przykładowo powierzchnia warszawskich „parków dla psów” wynosi od 40 do 800 m². W celu uniknięcia przypadków pokąsania przez psy niezbędna jest przede wszystkim prawidłowa edukacja kierowana głównie do dzieci i ich rodziców.

Podsumowanie

Przedstawione dane dotyczące Polski zwracają uwagę na następujące fakty:

- z roku na rok wzrasta liczba incydentów pokąsania ludzi przez psy;
- właściciele psów nie wywiązują się z obowiązku szczepienia psów przeciwko wściekliznie, przez co potencjalnie zwiększa się ryzyko zachorowania osób pokąsanych przez psy;
- najczęściej sprawcami pokąsań są psy – samce, o masie ciała powyżej 25 kg lub poniżej 10 kg;
- większość incydentów ma miejsce w domu lub na własnym podwórku psa;
- sprawcami pokąsania są w większości przypadków mieszane, a wśród psów rasowych najczęściej występowały owczarki niemieckie (najbardziej popularna rasa psów w naszym kraju);
- psy z wykazu tzw. „ras uznawanych za agresywne”, umieszczonych w rozporządzeniu MSWiA, stanowiły znikomy odsetek wśród sprawców pokąsań.

Nasuwa to przypuszczenia, że legislacja oparta na restrykcjach nałożonych na właścicieli psów tych ras nie przyczynia się do poprawy bezpieczeństwa publicznego. Każdy pies może się zachować agresywnie, szczególnie gdy nie został prawidłowo wychowany i socjalizowany. Najczęściej przyczyną zaburzeń behawioralnych, których efektem są pokąsania ludzi, jest ludzkie niezrozumienie psiego zachowania. Najbardziej skuteczne wydają się więc działania prewencyjne dotyczące edukacji (przede wszystkim kierowanej do dzieci i ich rodziców). Powinni w niej uczestniczyć nauczyciele, pediatry

i przede wszystkim lekarze weterynarii, którzy w dodatku mają kluczowe znaczenie w konsultacji fizycznego i psychicznego stanu zwierzęcia.

- ¹ Pokąsanie – pokaleczenie zębami; www.sjp.pwn.pl [dostęp: 10 sierpnia 2016 r.].
- ² M. Michelazzi, J. Riva, C. Palestini, M. Verga, *Dog aggression in the present social environment: approach to the problem and operational aspects*, w: S.E. Heath, C. Osella ed. Proceedings of the 10th European Congress on Companion Animal Behavioural Medicine, Cremona 2004, s. 25–27.
- ³ D.L. Duffy, Y. Hsu, J.A. Serpell, *Breed differences in canine aggression*, „Applied Animal Behavior Science” 2008, no. 114, s. 441–460.
- ⁴ K. Fiszdon, A. Boruta, *Analiza przypadków pokąsania przez psy. Część I. Jakie psy kęsa?*, „Życie Weterynaryjne” 2012, nr 87(12), s. 1022–1026.
- ⁵ L. Wood, B. Giles-Corti, M. Bulsara, D.A. Bosch, *More than a furry companion: the ripple effect of companion animals on neighborhood interactions and sense of community*, „Soc Anim.” 2007, no. 15(1), s. 43–56; S. Knight, V. Edwards, *In the Company of Wolves. The Physical, Social, and Psychological Benefits of Dog Ownership*, „Journal Aging Health” 2008, no. 20(4), s. 437–455.
- ⁶ R. Cichoń, *Agresywne zachowania psów*, „Weterynaria w praktyce” 2008, nr 2, s. 88–89.
- ⁷ J.M.R. Cornelissen, H. Hopster, *Dog bites in the Netherlands: A study of victims, injuries, circumstances and aggressors to support evaluation of breed specific legislation*, „The Veterinary Journal” 2010, no. 186, 292–298.
- ⁸ M. Michelazzi, J. Riva, C. Palestini, M. Verga, *Dog aggression in the present social environment: approach to the problem and operational aspects*, w: S.E. Heath, C. Osella ed. Proceedings of the 10th European Congress on Companion Animal Behavioural Medicine, Cremona 2004, s. 25–27; U. Horisberger, K.D.C. Stärk, J. Rüfenacht, C. Pillonel, A. Steiger, *The epidemiology of dog bite injuries in Switzerland – characteristics of victims, biting dogs and circumstances*, „Anthrozoös” 2004, no. 17, s. 320–339.
- ⁹ Ustawa z dnia 21 sierpnia 1997 r. o ochronie zwierząt (Dz. U. z 2013 r. poz. 856).
- ¹⁰ J.M.R. Cornelissen, H. Hopster, *Dog bites in the Netherlands: A study of victims, injuries, circumstances and aggressors to support evaluation of breed specific legislation*, „The Veterinary Journal” 2010, no. 186, 292–298.
- ¹¹ K.P. Quinlan, J.J. Sacks, *Hospitalizations for dog bite injuries*, JAMA, 1999, no. 281, s. 232–233.
- ¹² P. Florczuk, J. Jarmuł-Pietraszczyk, *Wścieklizna ludzi i zwierząt – metody zapobiegania oraz wykorzystanie szczepionki*, „Przegląd Hodowlany” 2016, nr 2, s. 30–33.
- ¹³ Tamże.
- ¹⁴ www.uml.lodz.pl [dostęp: 14 września 2011 r.].
- ¹⁵ Ustawa z dnia 14 lutego 2003 r. o zmianie ustawy o zwalczaniu chorób zakaźnych zwierząt, badaniu zwierząt rzeźnych i mięsa oraz o Inspekcji Weterynaryjnej oraz niektórych innych ustaw (Dz. U. Nr 52, poz. 450); ustawa z dnia 5 grudnia 2008 r. o zapobieganiu oraz zwalczaniu zakażeń i chorób zakaźnych u ludzi (Dz. U. z 2013 r. poz. 947, z późn. zm.).
- ¹⁶ K. Fiszdon, A. Boruta, *Analiza przypadków pokąsania przez psy. Część I. Jakie psy kęsa?*, s. 1022–1026; K. Fiszdon, A. Boruta, *Analiza przypadków pokąsania przez psy. Część II. Kim są ofiary pokąsań?*, s. 213–217.

- ¹⁷K. Maksymowicz, A. Janeczek, S. Szotek, R. Łukomski, J. Dawidowicz, *Dog bites in humans in a large urban agglomeration in the southwest of Poland, an analysis of forensic medical records*, „Journal of Veterinary Behavior” 2016, no.12, s. 20–26.
- ¹⁸K. Fiszdon, A. Boruta, *Analiza przypadków pokąsania przez psy. Część I. Jakie psy kęsa?*, s. 1022–1026; K. Fiszdon, A. Boruta, *Analiza przypadków pokąsania przez psy. Część II. Kim są ofiary pokąsań?*, s. 213–217.
- ¹⁹K. Fiszdon, A. Boruta, *Analiza przypadków pokąsania przez psy. Część I. Jakie psy kęsa?*, s. 1022–1026.
- ²⁰Ustawa z dnia 14 lutego 2003 r. o zmianie ustawy o zwalczaniu chorób zakaźnych zwierząt, badaniu zwierząt rzeźnych i mięsa oraz o Inspekcji Weterynaryjnej oraz niektórych innych ustaw.
- ²¹K. Fiszdon, A. Boruta, *Analiza przypadków pokąsania przez psy. Część I. Jakie psy kęsa?*, s. 1022–1026.
- ²²Tamże.
- ²³K. Fiszdon, A. Boruta, *Analiza przypadków pokąsania przez psy. Część II. Kim są ofiary pokąsań?*, s. 213–217.
- ²⁴T. de Keuster, J. Lamoureux, A. Kahn, *Epidemiology of dog bites. A Belgian experience of canine behaviour and public health concerns*, „Vet. J.” 2006, no. 172, s. 482–487.
- ²⁵N.C. Guy, U.A. Luescher, S.E. Dohoo, E. Spangler, J.B. Miller, I.R. Dohoo, L.A. Bate, *A case series of biting dogs: characteristics of the dogs, their behaviour, and their victims*, „Appl. Anim. Behav. Sci.” 2001, no. 74, s. 43–57.
- ²⁶D.L. Duffy, Y. Hsu, J.A. Serpell, *Breed differences in canine aggression*, s. 441–460.
- ²⁷K. Fiszdon, A. Boruta, *Analiza przypadków pokąsania przez psy. Część I. Jakie psy kęsa?*, s. 1022–1026.
- ²⁸K. Maksymowicz, A. Janeczek, S. Szotek, R. Łukomski, J. Dawidowicz, *Dog bites in humans in a large urban agglomeration in the southwest of Poland, an analysis of forensic medical records*, s. 20–26.
- ²⁹*Sprawozdanie hodowlane za rok 2012*, Związek Kynologiczny w Polsce.
- ³⁰K. Fiszdon, A. Boruta, *Analiza przypadków pokąsania przez psy. Część I. Jakie psy kęsa?*, s. 1022–1026.
- ³¹Rozporządzenie Ministra Spraw Wewnętrznych i Administracji z dnia 28 kwietnia 2003 r. w sprawie wykazu ras psów uznawanych za agresywne (Dz. U. Nr 77, poz. 687).
- ³²Obwieszczenie Marszałka Sejmu Rzeczypospolitej Polskiej z dnia 3 lipca 2015 r. w sprawie ogłoszenia jednolitego tekstu ustawy – Kodeks wykroczeń (Dz. U. poz. 482).
- ³³T. de Keuster, J. Lamoureux, A. Kahn, *Epidemiology of dog bites. A Belgian experience of canine behaviour and public health concerns*, s. 482–487.
- ³⁴J.M.R. Cornelissen, H. Hopster, *Dog bites in the Netherlands: A study of victims, injuries, circumstances and aggressors to support evaluation of breed specific legislation*, s. 292–298.
- ³⁵K. Fiszdon, A. Boruta, *Analiza przypadków pokąsania przez psy. Część II. Kim są ofiary pokąsań?*, s. 213–217.
- ³⁶K. Maksymowicz, A. Janeczek, S. Szotek, R. Łukomski, J. Dawidowicz, *Dog bites in humans in a large urban agglomeration in the southwest of Poland, an analysis of forensic medical records*, s. 20–26.
- ³⁷K. Fiszdon, A. Boruta, *Analiza przypadków pokąsania przez psy. Część II. Kim są ofiary pokąsań?*, s. 213–217.
- ³⁸Tamże.
- ³⁹S.R. Lindsay, *Etiology and Assessment of Behavior Problem*, Blackwell, 2001, II.
- ⁴⁰K. Fiszdon, A. Boruta, *Analiza przypadków pokąsania przez psy. Część II. Kim są ofiary pokąsań?*, s. 213–217.
- ⁴¹Tamże.
- ⁴²K. Maksymowicz, A. Janeczek, S. Szotek, R. Łukomski, J. Dawidowicz, *Dog bites in humans in a large urban agglomeration in the southwest of Poland, an analysis of forensic medical records*, s. 20–26.
- ⁴³Agresja przemieszczona – agresja skierowana przeciwko obiektowi znajdującemu się blisko i dostępnemu, a nie przeciwko temu bodźcowi, który ją wyzwolił.
- ⁴⁴K. Fiszdon, A. Boruta, *Analiza przypadków pokąsania przez psy. Część II. Kim są ofiary pokąsań?*, s. 213–217.
- ⁴⁵Tamże.
- ⁴⁶K. Fiszdon, A. Boruta, *Analiza przypadków pokąsania przez psy. Część II. Kim są ofiary pokąsań?*, s. 213–217; K. Maksymowicz, A. Janeczek, S. Szotek, R. Łukomski, J. Dawidowicz, *Dog bites in humans in a large urban agglomeration in the southwest of Poland, an analysis of forensic medical records*, s. 20–26.
- ⁴⁷K. Maksymowicz, A. Janeczek, S. Szotek, R. Łukomski, J. Dawidowicz, *Dog bites in humans in a large urban agglomeration in the southwest of Poland, an analysis of forensic medical records*, s. 20–26.
- ⁴⁸Obwieszczenie Marszałka Sejmu Rzeczypospolitej Polskiej z dnia 3 lipca 2015 r. w sprawie ogłoszenia jednolitego tekstu ustawy – Kodeks wykroczeń (Dz. U. poz. 482).
- ⁴⁹N.C. Guy, U.A. Luescher, S.E. Dohoo, E. Spangler, J.B. Miller, I.R. Dohoo, L.A. Bate, *A case series of biting dogs: characteristics of the dogs, their behaviour, and their victims*, „Appl. Anim. Behav. Sci.” 2001, no. 74, s. 43–57.
- ⁵⁰Obwieszczenie Marszałka Sejmu Rzeczypospolitej Polskiej z dnia 3 lipca 2015 r. w sprawie ogłoszenia jednolitego tekstu ustawy – Kodeks wykroczeń.
- ⁵¹Tamże.
- ⁵²J.M.R. Cornelissen, H. Hopster, *Dog bites in the Netherlands: A study of victims, injuries, circumstances and aggressors to support evaluation of breed specific legislation*, s. 292–298.
- ⁵³T. de Keuster, J. Lamoureux, A. Kahn, *Epidemiology of dog bites. A Belgian experience of canine behaviour and public health concerns*, s. 482–487.
- ⁵⁴Rozporządzenie Ministra Spraw Wewnętrznych i Administracji z dnia 28 kwietnia 2003 r. w sprawie wykazu ras psów uznawanych za agresywne; ustawa z dnia 14 lutego 2003 r. o zmianie ustawy o zwalczaniu chorób zakaźnych zwierząt, badaniu zwierząt rzeźnych i mięsa oraz o Inspekcji Weterynaryjnej oraz niektórych innych ustaw; ustawa z dnia 5 grudnia 2008 r. o zapobieganiu oraz zwalczaniu zakażeń i chorób zakaźnych u ludzi.
- ⁵⁵Ustawa z dnia 14 lutego 2003 r. o zmianie ustawy o zwalczaniu chorób zakaźnych zwierząt, badaniu zwierząt rzeźnych i mięsa oraz o Inspekcji Weterynaryjnej oraz niektórych innych ustaw.
- ⁵⁶Obwieszczenie Marszałka Sejmu Rzeczypospolitej Polskiej z dnia 3 lipca 2015 r. w sprawie ogłoszenia jednolitego tekstu ustawy – Kodeks wykroczeń.
- ⁵⁷S.R. Lindsay, *Etiology and Assessment of Behavior Problem*.

Bibliografia

- Buczek J., *Wścieklizna – historia, stan obecny, kontrola epidemiologiczna*, „Medycyna Weterynaryjna” 1999, nr 55.
- Cichoń R., *Agresywne zachowania psów*, „Weterynaria w praktyce” 2008, nr 2.
- Cornelissen J.M.R., Hopster H., *Dog bites in the Netherlands: A study of victims, injuries, circumstances and aggressors to support evaluation of breed specific legislation*, „The Veterinary Journal” 2010, no. 186.

- De Keuster T., Lamoureux J., Kahn A., *Epidemiology of dog bites. A Belgian experience of canine behaviour and public health concerns*, „Vet. J.” 2006, no. 172.
- Duffy D.L., Hsu Y., Serpell J.A., *Breed differences in canine aggression*, „Applied Animal Behavior Science” 2008, no. 114.
- Fiszdon K., Boruta A., *Analiza przypadków pokąsania przez psy. Część I. Jakie psy kąsają?*, „Życie Weterynaryjne” 2012, nr 87(12).
- Fiszdon K., Boruta A., *Analiza przypadków pokąsania przez psy. Część II. Kim są ofiary pokąsań?*, „Życie Weterynaryjne” 2013, nr 88 (3).
- Flis M., *Sytuacja epizootyczna i epidemiologiczna wścieklizny w Polsce w latach 2002–2011 na tle dynamiki liczebności lisów wolno żyjących*, „Życie Weterynaryjne” 2013, nr 88.
- Florczuk P., Jarmuł-Pietraszczyk J., *Wścieklizna ludzi i zwierząt – metody zapobiegania oraz wykorzystanie szczepionki*, „Przegląd Hodowlany” 2016, nr 2.
- Guy N.C., Luescher U.A., Dohoo S.E., Spangler E., Miller J.B., Dohoo I.R., Bate L.A., *A case series of biting dogs: characteristics of the dogs, their behaviour, and their victims*, „Appl. Anim. Behav. Sci.” 2001, no. 74.
- Horisberger U., Stärk K.D.C., Rüfenacht J., Pillonel C., Steiger A., *The epidemiology of dog bite injuries in Switzerland – characteristics of victims, biting dogs and circumstances*, „Anthrozoös” 2004, no. 17.
- Knight S., Edwards V., *In the Company of Wolves. The Physical, Social, and Psychological Benefits of Dog Ownership*, „Journal Aging Health” 2008, no. 20(4).
- Lindsay S.R., *Etiology and Assessment of Behavior Problem*, Blackwell, 2001, II.
- Maksymowicz K., Janeczek A., Szotek S., Łukomski R., Dawidowicz J., *Dog bites in humans in a large urban agglomeration in the southwest of Poland, an analysis of forensic medical records*, „Journal of Veterinary Behavior” 2016, no.12.
- Michelazzi M., Riva J., Palestrini C., Verga M., *Dog aggression in the present social environment: approach to the problem and operational aspects*, w: S.E. Heath, C. Osella ed. Proceedings of the 10th European Congress on Companion Animal Behavioural Medicine, Cremona 2004.
- Miller R., Howell G., *Regulating consumption with bite: building a contemporary framework for urban dog management*, „Journal of Business Research” 2008, no. 61(5).
- Overall K.L., Love M., *Dog bites to human – demography, epidemiology, injury, and risk*, „J. Am. Vet. Med. Assoc.” 2001, no. 218.
- Quinlan KP, Sacks JJ., *Hospitalizations for dog bite injuries*, JAMA, 1999, no. 281.
- Rosado B., Garcia-Belenguer S., Leo'n M., Palacio J., *Spanish dangerous animals act: Effect on the epidemiology of dog bites*, „Journal of Veterinary Behavior” Clinical Applications 2007, no. 2.
- Sacks J.J., Lockwood R., Hornreich J., Sattin R.W., *Fatal dog attacks, 1989–1994*, „Pediatrics” 1996, no. 97, s. 891–895.
- Sprawozdanie hodowlane za rok 2012*, Związek Kynologiczny w Polsce.
- Wood L., Giles-Corti B., Bulsara M., Bosch D.A., *More than a furry companion: the ripple effect of companion animals on neighborhood interactions and sense of community*, „Soc Anim.” 2007, no. 15(1).
- Akty prawne**
- Ustawa z dnia 21 sierpnia 1997 r. o ochronie zwierząt (Dz. U. z 2013 r. poz. 856).
- Ustawa z dnia 14 lutego 2003 r. o zmianie ustawy o zwalczaniu chorób zakaźnych zwierząt, badaniu zwierząt rzeźnych i mięsa oraz o Inspekcji Weterynaryjnej oraz niektórych innych ustaw (Dz. U. Nr 52, poz. 450).
- Ustawa z dnia 5 grudnia 2008 r. o zapobieganiu oraz zwalczaniu zakażeń i chorób zakaźnych u ludzi (Dz. U. z 2013 r. poz. 947, z późn. zm.).
- Rozporządzenie Ministra Spraw Wewnętrznych i Administracji z dnia 28 kwietnia 2003 r. w sprawie wykazu ras psów uznawanych za agresywne (Dz. U. Nr 77, poz. 687).
- Obwieszczenie Marszałka Sejmu Rzeczypospolitej Polskiej z dnia 3 lipca 2015 r. w sprawie ogłoszenia jednolitego tekstu ustawy – Kodeks wykroczeń (Dz. U. poz. 482).
- Netografia**
- FEDIAF 2012: Pet Population facts and figures file:///C:/Users/jagus/AppData/Local/Temp/facts_and_figures_2014.pdf, [dostęp: 21.07.2016 r.].
- www.sjp.pwn.pl [dostęp: 10 sierpień 2016 r.].
- www.uml.lodz.pl [dostęp: 14 wrzesień 2011 r.].
- Słowa kluczowe:** pies, przyczyny pokąsania, ofiara pokąsania
- Key words:** dog, reasons for biting, victim of biting

Summary

People bitten by dogs

The aim of the study is the evaluation of the state of knowledge on the cases of people being bitten by dogs in Poland. Being bitten by a dog often leaves wounds for a very long period on both the body and psyche of the injured person. In recent years academic centres, independently of each other, attempted to analyze the cases of people bitten by dogs in Poland. The reasons of their occurrence were determined, as well as answers to which dogs bite and who are their victims. The analysis of District Veterinary Inspectorate reports in Pruszków (2009–2012) showed that each year the number of dogs placed under epizootic control after a biting incident is growing. Dominant among dogs placed under observation were males of large (over 25 kg) and small breeds (up to 10 kg). The majority of incidents took place in summer months, in the house or on the property of the dog's owner. The perpetrators of the bitings were mostly dogs of mixed breeds. Dogs from the list of breeds considered to be aggressive, placed in the regulation of the Minister of Internal Affairs and Administration, were just a small percentage. The victims of biting were most often adults (83.5%) and among them, differently than in other countries, dominated women (56%). Boys were bitten almost twice as much as girls. The analysis of the Forensic Department of the Medical University in Wrocław (2005–2010) showed that in the majority of cases adults were bitten by dogs unknown to them. It seems justifiable that the prophylaxis system of people bitten by dogs should combine the actions dog breeders (breeding focused on a desirable behaviour trait), veterinary officers (educating of breeders and dog owners in training and keeping their dogs) and trainers (educating in how to communicate with dogs).

Tłumaczenie: autorki