



## ZAKŁADU KYNOLOGII POLICYJNEJ 1956–2016



**podkom. Adam Przybylik**

Młodszy wykładowca  
Zakładu Kynologii Policyjnej CSP



**st. asp. Piotr Mrozowski**

Instruktor  
Zakładu Kynologii Policyjnej CSP



**asp. Dariusz Ratajczak**

Instruktor  
Zakładu Kynologii Policyjnej CSP

# 1. PSY W SŁUŻBIE POLICJI

Służby policyjne wykorzystują psy od wielu stuleci. Źródła podają, że już w 1155 r. we francuskim miasteczku Saint-Malo działająca tam policja okrętowa wykorzystywała ogromne dogi. Psy te, każdej nocy, po zamknięciu bram miasta, wypuszczano luzem na ulice, aby pomagały strażnikom w zapewnieniu obywatelom bezpieczeństwa. Jednak po nieszczęśliwym wypadku rozszarpania oficera marynarki sąd nakazał wytrucie wszystkich psów wartowniczych<sup>1</sup>.

Dopiero pod koniec XVIII w. zaczęto szkolić psy do pracy w policji. W Belgii w 1889 r. w Gent powstała brygada policji wykorzystująca te zwierzęta w swojej pracy, tam też w 1903 r. odbyły się pierwsze zawody psów policyjnych w posłuszeństwie<sup>2</sup>. Szkolono psy do służby w szeregach policyjnych w Anglii i Niemczech. Policja angielska wykorzystywała psy rasy bloodhound do tropienia złodziei. Dzięki ich pracy wykryto wielu sprawców przestępstw, jednak początki, jak to w wielu przypadkach bywa, były trudne. W 1888 r. komisarz Charles Warren próbował użyć po raz pierwszy dwóch bloodhoundów jako psów tropiących do wykrycia miejsca

przebywania Kuby Rozpruwacza. Niestety, psy nie wykazały się obywatelską postawą, tylko uciekły. Wcześniej jeden z nich dotkliwie pogryzł komisarza. W roku 1890 pierwszym oficjalnym psim funkcjonariuszem został foksterier Topper, który pełnił służbę w londyńskim Hyde Park Police Station. Pod koniec XIX w. rozpoczęła się era wykorzystywania psów w policji do celów obrończych i wykrywczych. W 1897 r., w odpowiedzi na powtarzające się napaści na policjantów pruskich, władze przeznaczyły środki finansowe na zakup pierwszych psów obrończych, które miały zapewnić większe bezpieczeństwo funkcjonariuszom pełniącym nocną służbę. Zakupiono 3 owczarki alzackie, które tak świetnie wykonywały swoje zadanie, że otworzyły drogę w pruskiej policji następnym psom. W tym samym czasie policja w Belgii, także dla ochrony, zabierała na patrole owczarki belgijskie. Jednym z pierwszych miast pruskich, które postanowiło wcielić psy do służby w policji, był Hamburg. W tym przypadku wykorzystywano głównie psy rasy rottweiler<sup>3</sup>.

Po raz pierwszy w Niemczech w 1901 r. komisarz Laufer użył psa do walki z przestępczością. Do dzisiaj uznawany jest on za „ojca” tej dziedziny pracy policyjnej. Dość szybko, bo już w 1902 r., doświadczenia niemieckiego oficera ujął w ramy naukowe rotmistrz von Stephanitz, który wydał monografię zatytułowaną *Pies w służbie Policji*. Zawierała ona obszerny materiał dotyczący taktyki i techniki użycia psa, jego hodowli i tresury<sup>4</sup>. Powstało wiele szkół policyjnych specjalizujących się w tresurze psów, jedna z pierwszych została założona w Bawarii w 1911 r. Początkowe próby użycia psa w policji stanowiły obiekt drwin. Jednak kolejne zdobywane doświadczenia w pracy z psami zwiększały efektywność ich użycia.

## HISTORIA ZAKŁADU

Spowodowało to zmianę wizerunku psa policyjnego. Po II wojnie światowej policja na całym świecie zaczęła uznawać wartość psa służbowego.

W Polsce kynologia policyjna zaczęła stawiać pierwsze kroki na początku XX w. Pierwszym czworonożnym funkcjonariuszem był krakowski doberman (1913 r.), który jednak okazał się mieć większe zacięcie wojskowe niż policyjne<sup>5</sup>. Później, sporadycznie, pojawiały się psy w służbie patrolowej.

24 lipca 1919 r. Sejm RP uchwalił ustawę o Policji Państwowej. Jednostką, za pomocą której Komendant Główny wykonywał swoje funkcje, była Komenda Główna.

W strukturze organizacyjnej Komendy Głównej był Wydział IV, tzw. rejestracyjno-karny – najważniejszy z punktu widzenia głównej sfery działalności Policji. Odpowiadał za działania na rzecz utrzymywania porządku i bezpieczeństwa publicznego w kraju, ściganie przestępstw, współpracę z innymi organami wymiaru sprawiedliwości. Wyodrębniono w nim referat hodowli i tresury psów.

W lipcu 1926 r. zmieniono strukturę Wydziału IV i jego nazwę – początkowo na wydział śledczo-pościgowy, później na Centralę Służby Śledczej, a w niej powstał referat tresury psów<sup>6</sup>.

Szkoleniem psów w międzywojennej Polsce zajmował się Zakład Tresury Psów Komendy Głównej z siedzibą w Poznaniu. Jednym z instruktorów tej szkoły był nadkom. Alojzy Grimm (1887–1940), który zginął w Miednoje<sup>7</sup>.

Opracowano pierwsze podręczniki tresury psa policyjnego, w których zamieszczono porady związane z wychowem, kwalifikowaniem i dobozem. Podręczniki zawierały również wskazówki tresurowe, niezbędne do wypracowania pożądaných odruchów warunkowych z zakresu posłuszeństwa, pracy węchowej i ćwiczeń obrończych. Były to np. publikacje:

- A. Grimm, *Jak układać psy policyjne*, wyd. staraniem redakcji „Gazety Policji Państwowej”, Warszawa 1921;
- A. Grimm, *Jak używać psy policyjne*, opracowanie na zasadzie dzieł fachowych i własnych doświadczeń autora, staraniem redakcji „Gazety Administracji i Policji Państwowej”, Warszawa 1922;
- J. Majewski, F. Karlovsky, *Tresura psa policyjnego*, Wydawnictwo Polskiej Książnicy Naukowej, z drukarni Zagajewskiego i Łazota w Przemyślu, Przemyśl 1921;
- J. Majewski, *Podręcznik tresury psa policyjnego i do układania psów policyjno-kryminalnych, śledczych, meldunkowych i ochronnych*, nakład własny, Przemyśl 1927<sup>8</sup>.

ganiu czynom bezprawnym zawdzięcza się w dużym stopniu czworonogom. Efektywne wykorzystanie psów w służbie zależy od właściwego i fachowego ich przygotowania w procesie tresury. To odpowiedzialne zadanie realizuje Zakład Kynologii Policyjnej w Sułkowicach.

Chociaż oficjalnie jednostka obchodzi w tym roku jubileusz 60-lecia, to załączkiem obecnego Zakładu była **Szkoła Przewodników i Tresury Psów Milicyjnych**, utworzona tuż po II wojnie światowej w 1945 r., w **Junikowie pod Poznaniem**, przez sierż. Zygmunta Rembielaka, który został Komendantem szkoły, i kpr. Jana Kuternogę. Szkolenie odbywało się w dość prymitywnych warunkach.

Na sale wykładowe, świetlice, kuchnie i koszary zaadaptowano budynki dawnego dworku. Psy trzymano w budynkach gospodarczych. Własnym sumptem wybudowano proste przeszkody niezbędne do tresury. Pierwszy kurs rozpoczął się 1 września 1945 r. W czasie jego trwania jeden z psów, o nazwie Czarny, zyskał rozgłos, odnajdując skradzioną krowę po śladzie o długości 9 km. Do wiosny 1946 r., czyli do czasu likwidacji ośrodka, wytresowano 24 psy na potrzeby jednostek terenowych MO województwa poznańskiego.

**20 maja 1946 r.**, na podstawie rozkazu organizacyjnego Komendanta Głównego MO, gen. bryg. Franciszka Józwiaka – „Witolda”, w Centrum Wyszkozenia Milicji Obywatelskiej w **Słupsku** utworzono **Szkołę Przewodników i Tresury Psów Służbowych MO**. Jej komendantem został ppor. Marian Grabski, przewodnik psa służbowego w przedwojennej Policji Państwowej, a jego zastępcą – st. sierż. pchor. Jan Skieresza. W początkowym okresie istnienia Szkoły kadra instruktorsko-szkoleniowa rekrutowała się z byłych funkcjonariuszy Policji Państwowej, żołnierzy Korpusu Ochrony Pogranicza i Wojska Polskiego. Pierwszymi wykładowcami i instruktorami tresury byli: chor. Biąkowski, sierż. pchor. Grad, st. sierż. Sierpiński, sierż. Rembielak, sierż. Sarna. W kolejnych latach kadre instruktorską uzupełnili absolwenci pierwszego kursu: sierż. F. Szydelko, sierż. M. Kreczyński, sierż. Z. Wielgucki, plut. J. Zygaldewicz. Ich wiedza i doświadczenie były wówczas jedyną pomocą zarówno w szkoleniu przewodników, jak i tresurze psów. Pierwszy kurs tresury rozpoczął się 10 czerwca, a zakończył 10 listopada 1946 r. 40 słuchaczy wraz z psami ukończyło kurs z wynikiem pozytywnym.

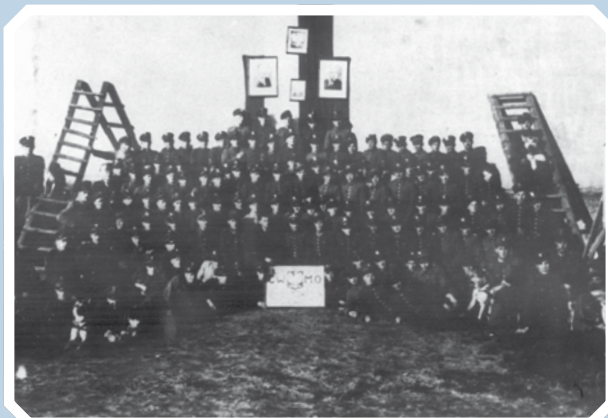
Na tym kursie tresowano psy różnych ras, np. owczarki niemieckie, doberman, bokser, a także psy nierasowe. Zajęcia teoretyczne prowadzono z wykorzystaniem skryptów pochodzących jeszcze z okresu międzywojennego oraz wiedzy ówczesnych instruktorów. W tresurze zwracano uwagę na szybkie tropienie śladów ludzkich, a także właściwe zachowanie się psów w zasadzkach czy pościgach za uciekającymi osobami. W 1947 r. opracowano nowe programy szkoleniowe oraz zaczęto stopniowo uzupełniać kadre, przyjmując wyróżniających się absolwentów poszczególnych kursów na etaty instruktorów. Podczas zajęć z tresury koncentrowano się głównie na uczeniu psów szybkiego tropienia śladów. Przewodnicy natomiast, oprócz teorii tresury psów, przyswajali podstawową wiedzę o służbie ogólnomilicyjnej. Warunki były bardzo trudne, brakowało wykwalifikowanych pracowników, odpowiednich pomieszczeń i sprzętu. Kadra i słuchacze własnym sumptem wybudowali pomieszczenia dla psów (w starej cegielni przy ulicy Bałtyckiej) i proste przeszkody tresurowe: drabiny, płotki, kładki i inne. Początkowo Szkoła nie miała swojej opieki weterynaryjnej i korzystała z usług lekarza cywilnego. Sytuacja zmieniła się, gdy w 1947 r. zorganizowano ambulatorium weterynaryjne

## RYS HISTORYCZNY ZKP W SUŁKOWICACH<sup>9</sup>

Od dawna pies służbowy odgrywał w polskiej Policji ważną rolę, a obecnie jest jej integralnym elementem. Znaczące sukcesy zarówno w wykrywaniu przestępstw, jak i w zapobie-



Hodowla z 1946 r., pierwszy miot, Słupsk



Pierwszy kurs tresury 10.06 - 10.11.1946 r., Słupsk

pod kierownictwem sanitariusza plut. Mariana Biernata, a szkoła otrzymała pierwszy ambulans weterynaryjny. W tym samym roku otwarto nową stołówkę. Na terenie ośrodka była prowadzona również hodowla psów służbowych. Pierwszy miot był już w 1946 r.

Rok 1948 obfitował w liczne imprezy wyjazdowe i pokazy tresury, w których uczestniczyli m.in. przedstawiciele jugosłowiańskiej delegacji państwowej.

Szkoła Przewodników i Tresury Psów Służbowych CWMO w Słupsku istniała do 1949 r. Pracowało w niej wtedy 14 osób: komendant, zastępca komendanta ds. polityczno-wychowawczych, dowódca kompanii, trzech dowódców plutonu, szef

kompanii, trzech instruktorów, podoficer ds. gospodarczych, podoficer ds. weterynaryjnych, magazynier i pisarz-maszynista. Jej ostatnim komendantem był założyciel ośrodka w Junikowie st. sierż. Zygmunt Rembielak. W ciągu czterech lat działalności Szkoły zorganizowano cztery kursy, które ukończyło 298 słuchaczy; w tym czasie wytresowano 279 psów.

W 1949 r. Komenda Główna MO wystąpiła do Ministerstwa Bezpieczeństwa Publicznego z wnioskiem o połączenie Szkoły Przewodników i Tresury Psów Służbowych w Słupsku z Zakładem Tresury Psów Służbowych Korpusu Bezpieczeństwa Wewnętrznego w Sułkowicach. Już w pierwszych miesiącach 1950 r. Ministerstwo Bezpieczeństwa Publicznego przeprowadziło reorganizację dotychczasowych ośrodków tresury, na skutek czego w Sułkowicach powstał Zakład Tresury Psów Służbowych KBW i MO. Należy tu wyjaśnić, że ZTPS KBW istniał w Sułkowicach od 1946 r., po przeniesieniu go z Michałina, gdzie rok wcześniej został powołany do życia.

Ze Szkoły w Słupsku przekazano do Sułkowic: 16 psów, ambulans weterynaryjny i sprzęt służby kwatermistrzowskiej. Przeniesiono także część kadry instruktorsko-szkoleniowej. Pierwszym **Komendantem Zakładu Tresury Psów Służbowych KBW i MO w Sułkowicach** został mjr Józef Pawlusiewicz.

15 marca 1950 r. rozpoczął się kurs przewodników psów w składzie jednej kompanii. Kandydaci na przewodników psów służbowych MO stanowili pluton. Jego dowódcą został st. sierż. Jan Zygadlewicz. Był on absolwentem pierwszego kursu SPiTPS CWMO w Słupsku, a następnie jej pracownikiem.

Warunki socjalne do 1953 r. były trudne. Od tego roku ośrodek zaczął się stopniowo rozbudowywać: do użytku oddano nowy budynek koszarowy z węzłem sanitarnym, później – trzy budynki dla kadry szkoleniowej i pracowników administracyjnych, nową kuchnię i stołówkę dla słuchaczy. Zbudowano też obiekty niezbędne do prowadzenia tresury i hodowli psów – 24 kojce, w tym również dla suk zarodowych, oraz izolatki dla chorych zwierząt i psią kuchnię. Do tresury zakupywano głównie owczarki niemieckie w wieku od roku do dwóch lat. Przez pewien czas Zakład prowadził hodowlę psów, którą nadzorował sierż. Włodzimierz Klósek.

W Zakładzie odbyło się sześć kursów tresury psów. Szkolono wyłącznie psy tropiące. Zakład przez sześć lat istnienia (tj. do końca marca 1956 r.) przekazywał co roku jednostkom terenowym MO około 50 wytresowanych psów. W ewidencji Zakładu w okresie jego działalności zostało ujętych 1000 psów.

12 marca 1956 r., na podstawie zarządzenia Ministra Spraw Wewnętrznych, **Zakład Tresury Psów Służbowych KBW i MO** został zreorganizowany.

Z dniem **1 kwietnia 1956 r.** rozkazem organizacyjnym nr 07/KG/56 Komendanta Głównego Milicji Obywatelskiej powołano do życia samodzielny **Zakład Tresury Psów Służbowych MO w Sułkowicach**, podporządkowany Komendzie Główniej Milicji Obywatelskiej. Funkcję komendanta ZTPS MO objął ppłk Józef Pawlusiewicz (wcześniej był komendantem Zakładu Tresury Psów Służbowych KBW i MO), a obowiązki jego zastępcy – por. Franciszek Szydelko. Pierwszy kurs trwał od 1 marca 1956 r. do 1 listopada 1956 r. (rozpoczęty jeszcze w starej strukturze), ukończyło go 100 przewodników.

W listopadzie struktura organizacyjna przedstawiała się następująco: kierownictwo, cykl szkolenia politycznego, cykl szkolenia zawodowego i tresury psów, kancelaria, ambulans weterynaryjny, ambulatorium medyczne, kompania szkolna, kwatermistrzostwo, a stan etatowy Zakładu wynosił 44 funk-

## HISTORIA ZAKŁADU

cjonariuszy. Do 1 września 1958 r. Zakładem kierował dotychczasowy Komendant, po którym stanowisko objął mjr Tadeusz Antoniszczak. Od początku 1959 r. w Zakładzie oprócz kursów psów tropiących organizowano kursy opiekunów psów obronnych.

Rok później dokonano zmian w strukturze organizacyjnej. W związku z wprowadzeniem przeszkolenia podoficerskiego na kursach podstawowych przewodników, zamiast dotychczasowego cyklu szkolenia zawodowego i tresury psów, utworzono dwa cykle – ogólnomilicyjny i tresury. Rozpoczęto opracowywanie własnych, nowoczesnych programów szkolenia i tresury, opartych na fachowej literaturze krajowej i zagranicznej. W 1961 r. dokonano zmian w nazewnictwie – instruktorów zaczęto nazywać wykładowcami i starszymi wykładowcami. W 1962 r. do kursu tresury psów tropiących wprowadzono element rozpoznawania osób podejrzanych przez porównywanie zapachu przedmiotów z zapachem ludzi. W 1965 r. wychowanek Zakładu – Trymer stał się gwiazdą popularnego serialu filmowego „Cztery pancerni i pies”, którego premiera odbyła się 9 maja 1966 r. W 1967 r. w Zakładzie została przywrócona działalność hodowlana. Zakupiono 10 suk rodowodowych rasy owczarek niemiecki, a ambulatorium weterynaryjne przekształcono na ambulatorium weterynaryjno-hodowlane z etatem inspektora ds. hodowli psów. W latach 1968–1991 w Sułkowicach nieodpłatnie szkolono psy dla niewidomych, których wówczas nie brakowało wśród inwalidów wojennych. Była to potrzebna inicjatywa. Mury szkoły opuszczało około 20 psów rocznie.

W październiku 1969 r., z okazji 25-lecia MO, zorganizowano konkurs na najlepszego przewodnika i najsprawniejszego psa tropiącego MO. W zmaganiach uczestniczyło 18 policjantów z psami. Zwycięzcą został sierż. Mieczysław Gawron z psem Arek, reprezentujący KWMO Rzeszów.

W latach 1970–1978 w ZTPS MO w Sułkowicach, oprócz kursów tresury psów, organizowano kursy podoficerskie. W dniu 1 grudnia 1978 r. na stanowisko komendanta Zakładu został mianowany ppłk Roman Milewski. Jego następcą, od dnia 1 maja 1982 r., został ppłk Aleksander Józefowicz. W 1986 r., podczas obchodów 30-lecia istnienia, Zakład otrzymał sztandar honorowy ufundowany przez społeczność gminy Chynów.

W 1990 r., po przekształceniu Milicji Obywatelskiej w Policję, ZTPS MO został przemianowany na Szkołę Policyjną Przewodników i Tresury Psów. Od 1 kwietnia 1991 r. na czele Szkoły stanął podinsp. lek. wet. Andrzej Beuth. W dniu **30 września 1992 r.**, w wyniku reorganizacji szkolnictwa resortowego, samodzielna **Szkoła Policyjna Przewodników i Tresury Psów została wcielona do struktur Centrum Szkolenia Policji w Legionowie, jako Zakład Szkolenia Przewodników i Tresury Psów.** Podinsp. Andrzej Beuth został zastępcą komendanta CSP, zaś kierownictwo nad Zakładem powierzono nadkom. Zbigniewowi Kawczyńskiemu. Zakład był i jest obecnie jedynym ośrodkiem w Polsce, który szkoli przewodników i tresuje psy policyjne.

Od września do grudnia 1994 r. trwał pilotażowy kurs – według modelu angielskiego – przewodników i tresury psów patrolowych z umiejętnością tropienia śladu ludzkiego o wieku do 2 godzin.

W 1996 r. ruszył pierwszy czteromiesięczny kurs przewodników i tresury psów specjalnych do wyszukiwania zapachu materiałów wybuchowych. Uczestniczyli w nim ukraińscy przewodnicy psów milicyjnych.



W 1956 r. został utworzony Zakład Tresury Psów Służbowych MO w Sułkowicach

W 2002 r. ośrodek nazwano **Zakładem Kynologii Policyjnej Centrum Szkolenia Policji, który ma siedzibę w Sułkowicach**. Nazwa ta obowiązuje do dziś.

W dniach 18–22 września 2006 r. odbyła się IX Edycja Kynologicznych Mistrzostw Policji i obchody Jubileuszu 50-lecia Ośrodka Tresury Psów w Sułkowicach. W związku z tą uroczystością na terenie ośrodka został postawiony pomnik psa<sup>10</sup>.

W listopadzie 2008 r. podpisano umowę na wykonanie robót budowlanych polegających na budowie kojców z zapleczem gospodarczym dla psów służbowych.

W wyniku zmian w szkolnictwie policyjnym w 2010 r. stan etatowy Zakładu Kynologii Policyjnej w porównaniu z 2009 r. zmniejszył się z 33 etatów policyjnych do 29. W 2010 r. odbyło się 8 kursów specjalistycznych, które ukończyło 58 przewodników z psami.

W dniach 5–6 października 2011 r. w Zakładzie Kynologii Policyjnej zostało zorganizowane seminarium kynologiczne z udziałem przedstawicieli wydziałów prewencji komend wojewódzkich Policji, a także przedstawicieli OSS Straży Granicznej w Lubaniu, KG Żandarmerii Wojskowej, KG Straży Ochrony Kolei i Centralnego Zarządu Służby Więziennej. Dyskutowano na temat zagadnień dotyczących kwalifikacji,

cyjnych, które ukończyło 131 osób. Stan kadrowy w tym roku to 29 policjantów.

W 2013 r., w ramach reorganizacji Policji, komórka Biura Prewencji i Ruchu Drogowego Komendy Głównej Policji, zajmująca się problematyką dotyczącą kynologii i hipologii policyjnej, została przeniesiona (2 wakaty) do ZKP w Sułkowicach.

W tymże roku, zgodnie z poleceniem Pierwszego Zastępcy Komendanta Głównego Policji, wprowadzono **centralny dobór psów do służby w Policji**, który jest realizowany przez ZKP.

Od 1 września 2014 r. Zakład Kynologii Policyjnej przejął od Biura Prewencji i Ruchu Drogowego Komendy Głównej Policji zadania i obowiązki punktu kontaktowego **Europejskiej Sieci Kynopol**. W tym roku zrealizowano 17 kursów specjalistycznych dla przewodników psów służbowych i policjantów wykonujących czynności pozoranta. Ukończyło je aż 161 funkcjonariuszy i 124 psy.

W 2015 r. opracowano i wprowadzono w życie program szkolenia dla przewodników psów patrolowych i patrolowo-tropiących do działań bez kagańca.

19 stycznia 2016 r. ruszyły pierwsze kursy dla przewodników psów służbowych do działań bez kagańca. Szkolenie dla przewodników i psów patrolowych, oznaczone symbolem SEP bk 1/16, zakończyło się 16 maja 2016 r. Ukończyło je 6 przewodników wraz z psami. Natomiast 7 czerwca 2016 r. zakończył się kurs patrolowo-tropiący, oznaczony symbolem SEPT bk 1/16, który ukończyło 6 przewodników wraz z psami.



doboru, szkolenia oraz zasad życia psów służbowych w formacjach mundurowych.

Od listopada 2011 r. do września 2014 r. na terenie ZKP, w ramach Programu Operacyjnego Kapitał Ludzki, był realizowany projekt „Szkolenie policjantów w zakresie kwalifikowanej pierwszej pomocy”. Uczestniczyło w nim łącznie 4260 policjantek i policjantów ze wszystkich garnizonów w kraju. Celem projektu było nabycie przez uczestników szkoleń umiejętności oraz uzyskanie uprawnień formalnych do udzielania poszkodowanym kwalifikowanej pierwszej pomocy.

W 2012 r. w ZKP zostało zrealizowanych 13 kursów specjalistycznych dla przewodników psów poli-

## 3. DZIAŁALNOŚĆ SZKOLENIOWA ZKP

### Realizacja kursów specjalistycznych dla przewodników psów służbowych

Komplementarną rolę w stosunku do szkoleń zawodowych w Policji pełni doskonalenie zawodowe. Jego celem jest nabywanie, aktualizowanie, rozszerzanie oraz pogłębianie wiedzy i umiejętności zawodowych, wymaganych przy wykonywaniu przez policjantów zadań i czynności służbowych.

Do zadań ZKP należy w szczególności przekazywanie wiedzy i kształtowanie umiejętności z zakresu szkolenia przewodników psów służbowych oraz tresury policyjnych psów służbowych, kwalifikacja psów do tresury, a także testowanie sprawności użytkowej psów służbowych.

**Oferta szkoleniowa obejmuje 11 rodzajów kursów specjalistycznych z zakresu szkolenia przewodników i tresury psów służbowych, tj.:**

- 1) **kurs specjalistyczny dla przewodników psów do badań osmologicznych (PBO)**, wprowadzony decyzją nr 874 Komendanta Głównego Policji z dnia 5 grudnia 2007 r. w sprawie

## DZIAŁALNOŚĆ SZKOLENIOWA ZAKŁADU

programu kursu specjalistycznego dla przewodników psów do badań osmologicznych (Dz. Urz. KGP Nr 23, poz. 187), zmieniony decyzją nr 523 Komendanta Głównego Policji z dnia 24 grudnia 2013 r. (Dz. Urz. KGP z 2014 r. poz. 1); **kurs trwa 149 dni roboczych**, w tym realizowanych jest 1029 godzin lekcyjnych; zajęcia związane z praktyczną tresurą psa zajmują 900 godzin, tj. 87% ogólnej liczby godzin lekcyjnych przewidzianych do realizacji na kursie;

2) **kurs specjalistyczny dla przewodników psów tropiących (SET)**, wprowadzony decyzją nr 751 Komendanta Głównego Policji z dnia 4 grudnia 2008 r. w sprawie programu kursu specjalistycznego dla przewodników psów tropiących (Dz. Urz. KGP Nr 19, poz. 116), zmieniony decyzją nr 190 Komendanta Głównego Policji z dnia 14 maja 2014 r. (Dz. Urz. KGP poz. 39); **kurs trwa 117 dni roboczych**, w tym realizowanych jest 805 godzin lekcyjnych; zajęcia związane z praktyczną tresurą psa zajmują 705 godzin, tj. 88% ogólnej liczby godzin lekcyjnych przewidzianych do realizacji na kursie;

3) **kurs specjalistyczny dla przewodników psów służbowych do wyszukiwania zapachów materiałów wybuchowych (SEW)**, wprowadzony decyzją nr 925 Komendanta Głównego Policji z dnia 17 grudnia 2007 r. w sprawie programu kursu specjalistycznego dla przewodników psów służbowych do wyszukiwania zapachów materiałów wybuchowych (Dz. Urz. KGP z 2008 r. Nr 1, poz. 12), zmieniony decyzją nr 127 Komendanta Głównego Policji z dnia 25 marca 2014 r. (Dz. Urz. KGP poz. 25); **kurs trwa 90 dni roboczych**, w tym realizowanych jest 616 godzin lekcyjnych; zajęcia związane z praktyczną tresurą psa zajmują 539 godzin, tj. 87% ogólnej liczby godzin lekcyjnych przewidzianych do realizacji na kursie;

4) **kurs specjalistyczny dla przewodników psów służbowych do wyszukiwania zapachów narkotyków (SEN)**, wprowadzony decyzją nr 847 Komendanta Głównego Policji z dnia 30 listopada 2007 r. w sprawie programu kursu specjalistycznego dla przewodników psów służbowych do wyszukiwania zapachów narkotyków (Dz. Urz. KGP Nr 22, poz. 167), zmieniony decyzją nr 74 Komendanta Głównego Policji z dnia 18 lutego 2014 r. (Dz. Urz. KGP z 2012 r. poz. 16); **kurs trwa 90 dni roboczych**, w tym



Wyszukiwanie zapachu materiału wybuchowego (peron dworca PKP w Sułkowicach)

Fot. archiwum ZKP



Psy do wyszukiwania zwłok podczas nauki ratowania tonącego

Fot. D. Ratajczak



Pokonywanie przeszkody terenowej na terenie poligonu ZKP w Sułkowicach

Fot. D. Ratajczak



Grupowe posłuszeństwo ogólne (chodzenie przy nodze)

Fot. A. Przybylik



Widok poligonu ZKP w Sułkowicach oraz stawu – stan obecny 2016 r.

realizowanych jest 616 godzin lekcyjnych; zajęcia związane z praktyczną tresurą psa zajmują 539 godzin, tj. 87% ogólnej liczby godzin lekcyjnych przewidzianych do realizacji na kursie;

- 5) **kurs specjalistyczny dla przewodników psów patrolowych (SEP)**, wprowadzony decyzją nr 883 Komendanta Głównego Policji z dnia 5 grudnia 2007 r. w sprawie programu kursu specjalistycznego dla przewodników psów patrolowych (Dz. Urz. KGP Nr 23, poz. 196), zmieniony decyzją nr 749 Komendanta Głównego Policji z dnia 4 grudnia 2008 r. (Dz. Urz. KGP Nr 19, poz. 114) oraz decyzją nr 245 Komendanta Głównego Policji z dnia 10 lipca 2014 r. (Dz. Urz. KGP poz. 50); **kurs trwa 88 dni roboczych**, w tym realizowane są 602 godziny lekcyjne; zajęcia związane z praktyczną tresurą psa zajmują 513 godzin, tj. 85% ogólnej liczby godzin lekcyjnych przewidzianych do realizacji na kursie;



Fot. archiwum ZKP

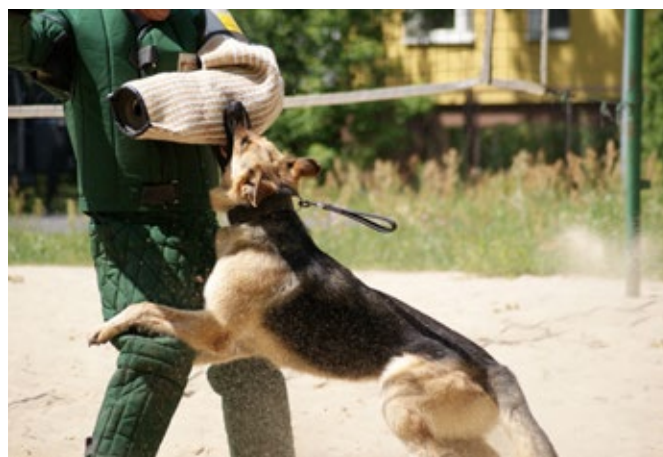
Szkolenie psów tropiących. Tropienie śladu

- 6) **kurs specjalistyczny dla przewodników psów patrolowo-tropiących (SEPT)**, wprowadzony decyzją nr 881 Komendanta Głównego Policji z dnia 5 grudnia 2007 r. w sprawie programu kursu specjalistycznego dla przewodników psów patrolowo-tropiących (Dz. Urz. KGP Nr 23, poz. 194), zmieniony decyzją nr 748 Komendanta Głównego Policji z dnia 4 grudnia 2008 r. (Dz. Urz. KGP Nr 19, poz. 113) oraz decyzją nr 113 Komendanta Głównego Policji z dnia 12 marca 2014 r. (Dz. Urz. KGP poz. 23); **kurs trwa 108 dni roboczych**, tj. 742 godziny lekcyjne; zajęcia związane z praktyczną tresurą psa zajmują 638 godzin, tj. 86% ogólnej liczby godzin lekcyjnych przewidzianych do realizacji na kursie;
- 7) **kurs specjalistyczny dla przewodników psów służbowych do wyszukiwania zapachu zwłok ludzkich (PZL)**, wprowadzony decyzją nr 270 Komendanta Głównego Policji z dnia 4 września 2012 r. w sprawie programu kursu specjalistycznego dla przewodników psów służbowych do wyszukiwania zapachu zwłok ludzkich (Dz. Urz. KGP poz. 47); zmieniony decyzją nr 400 Komendanta Głównego Policji z dnia 8 października 2014 r. (Dz. Urz. KGP poz. 126); **kurs trwa 87 dni roboczych**, w tym realizowanych jest 595 godzin lekcyjnych; zajęcia związane z praktyczną tresurą psa zajmują 518 godzin, tj. 87% ogólnej liczby godzin lekcyjnych przewidzianych do realizacji na kursie;
- 8) **kurs specjalistyczny dla przewodników psów służbowych do ratownictwa wodnego i wyszukiwania zapachu zwłok ludzkich (SRWZL)**, wprowadzony decyzją nr 308 Komendanta Głównego Policji z dnia 5 października 2012 r. w sprawie programu kursu specjalistycznego dla przewodników psów służbowych do ratownictwa wodnego (Dz. Urz. KGP poz. 53); zmieniony decyzją nr 112 Komendanta Głównego Policji z dnia 13 marca 2015 r. (Dz. Urz. KGP poz. 19); **kurs trwa 82 dni robocze**, w tym realizowanych jest 560 godzin lekcyjnych; zajęcia związane z praktyczną tresurą psa zajmują 537 godzin, tj. 96% ogólnej liczby godzin lekcyjnych przewidzianych do realizacji na kursie;
- 9) **kurs specjalistyczny dla policjantów wykonujących czynności pozoranta (Spoz)**, wprowadzony decyzją nr 266 Komendanta Głównego Policji z dnia 24 września 2010 r.



Fot. D. Ratajczak, Panorama ZKP  
Konkurs fotograficzny „Zakład Kynologii Policijnej okiem obiektywu” (2016 r.)

w sprawie programu nauczania na kursie specjalistycznym dla policjantów wykonujących czynności pozoranta (Dz. Urz. KGP Nr 10, poz. 63); **kurs trwa 10 dni roboczych**, w tym realizowanych jest 80 godzin lekcyjnych; zajęcia związane z praktyczną tresurą psa zajmują 76 godzin, tj. 95% ogólnej liczby godzin lekcyjnych przewidzianych do realizacji na kursie; liczba słuchaczy w grupie szkoleniowej nie może przekraczać 10 osób; z uwagi na specyfikę kursu zajęcia należy realizować z uwzględnieniem potrzeby współpracy z instruktorami prowadzącymi zajęcia na kursach specjalistycznych dla przewodników psów patrolowych i patrolowo-tropiących<sup>11</sup>;



Fot. archiwum ZKP

**10) kurs specjalistyczny dla przewodników psów patrolowych do działania bez kagańca** (SEP bk) wprowadzony decyzją nr 329 Komendanta Głównego Policji z dnia 16 października 2015 r. w sprawie programu nauczania na kursie specjalistycznym dla przewodników psów patrolowych do działania bez kagańca (Dz. Urz. KGP poz. 82); **kurs trwa 83 dni robocze**, w tym realizowanych jest 567 godzin lekcyjnych; zajęcia związane z praktyczną tresurą psa zajmują 478 godzin, tj. 84% ogólnej liczby godzin lekcyjnych przewidzianych do realizacji na kursie;

**11) kurs specjalistyczny dla przewodników psów patrolowo-tropiących do działania bez kagańca** (SEPT bk) wprowadzony decyzją nr 330 Komendanta Głównego Policji z dnia 16 października 2015 r. w sprawie programu nauczania na kursie specjalistycznym dla przewodników psów patrolowo-tropiących do działania bez kagańca (Dz. Urz. KGP poz. 83); **kurs trwa 98 dni roboczych**, w tym realizowane są 672 godziny lekcyjne; zajęcia związane z praktyczną tresurą psa zajmują 568 godzin, tj. 84% ogólnej liczby godzin lekcyjnych przewidzianych do realizacji na kursie.

**Uwaga.** Ze względu na cele zajęć oraz efektywność stosowanych metod dydaktycznych, zajęcia dydaktyczne na kursach wymienionych w punktach 1–8, są realizowane w grupach szkoleniowych, których liczebność nie może przekraczać 6 osób na jednego instruktora.



Przewodnik psa podczas przeszukania pozoranta

Fot. D. Ratajczak





Zbiorowe ćwiczenia obroncze

Fot. archiwum ZKP

### Szkolenie psów w systemie tresury indywidualnej

Zgodnie z postanowieniami zarządzenia nr 296 Komendanta Głównego Policji z dnia 20 marca 2008 r. w sprawie metod i form wykonywania zadań z użyciem psów służbowych, szczegółowych zasad ich szkolenia oraz norm wyżywienia dopuszcza się możliwość indywidualnej tresury psa przez przewodnika, który ukończył szkolenie odpowiadające kategorii psa. Tresura jest prowadzona zgodnie z programem szkolenia, według harmonogramu ustalonego przez szkołę. Zgodę na indywidualną tresurę psa wydaje komendant szkoły na wniosek właściwego komendanta wojewódzkiego Policji. W myśl definicji zawartej w zarządzeniu tresura indywidualna psa to tresura prowadzona przez przewodnika, realizowana w jednostce, w której przewodnik pełni służbę lub jest zatrudniony, pod nadzorem szkoły<sup>12</sup>. Tego typu szkolenie jest skierowane wyłącznie do doświadczonych przewodników, których długoletnia praca ze zwierzętami daje gwarancję osiągnięcia właściwego poziomu wyszkolenia.

W odpowiedzi na zapotrzebowania jednostek terenowych Zakład Kynologii Policyjnej dopuszcza możliwość przydzielenia psa do tresury indywidualnej instruktorom Zakładu. Takie szkolenie trwa około 5 miesięcy i wiąże się z dużym nakładem pracy własnej instruktora. Nie może ona kolidować z zajęciami prowadzonymi z przydzieloną mu grupą szkoleniową. Po zakończonej tresurze wyszkolony pies jest przekazywany do jednostki, która zgłosiła na niego zapotrzebowanie, i przydzielany przewodnikowi mającemu ukończony kurs odpowiadający kategorii psa służbowego. Po okresie adaptacyjnym policjant wraz z psem przystępuje do egzaminu atestacyjnego i po jego zdaniu kontynuuje pracę z psem.

Począwszy od roku 2014, w ramach tresury indywidualnej przydzielonej instruktorom ZKP, 7 psów zostało wytresowanych i przekazanych do różnych komend wojewódzkich na terenie kraju. Tresura kolejnych kilku psów przydzielonych do tego typu szkolenia jest w toku<sup>13</sup>.



Fot. archiwum ZKP



Fot. A. Przybylik

## WARSZTATY DOSKONALĄCE SPRAWNOŚĆ PSÓW

Fot. archiwum ZKP



Pies podczas wyszukiwania zapachu materiałów wybuchowych na pojeździe (oznaczenie poprzez warowanie)



Pies podczas ćwiczeń obrończych – pościg za sprawcą (teren Dworca Centralnego w Warszawie)

Fot. D. Ratajczak

### Warsztaty doskonalące sprawność użytkową psów służbowych

Jedną z nowych form doskonalenia zawodowego skierowaną do absolwentów Zakładu Kynologii Policyjnej i ich czworonożnych podopiecznych są warsztaty doskonalące sprawność użytkową psów służbowych. Opracowano je na podstawie nowatorskich programów i stanowią one odpowiedź na zapotrzebowanie jednostek terenowych Policji na tego typu doskonalenie. Od 2015 r. na terenie Zakładu realizowane są:

- warsztaty doskonalące sprawność użytkową psów do wyszukiwania zapachów narkotyków (WSPZN);
- warsztaty doskonalące sprawność użytkową psów patrolo-tropiących (WSPPT);
- warsztaty doskonalące sprawność użytkową psów tropiących (WSPT);
- warsztaty doskonalące sprawność użytkową psów do wyszukiwania zapachu zwłok ludzkich (WSZL);
- warsztaty doskonalące sprawność użytkową psów do ratownictwa wodnego i wyszukiwania zwłok ludzkich (WSRZL);
- warsztaty doskonalące sprawność użytkową psów do badań osmologicznych (WSPBO);
- warsztaty doskonalące sprawność użytkową psów patrolo-wych (WSPP);
- warsztaty doskonalące sprawność użytkową psów do wyszukiwania zapachów materiałów wybuchowych (WSPMW)<sup>14</sup>.

Warsztaty prowadzone są w formule pięciodniowego szkolenia praktycznego realizowanego na terenie Zakładu oraz terenach przyległych. Głównym celem przedsięwzięcia jest przede wszystkim doskonalenie i utrwalenie u psów odruchów warunkowych nabytych podczas wcześniejszych szkoleń.

Wykorzystanie bazy Zakładu Kynologii Policyjnej wraz z pracowniami, symulatorami, poligonem i sprzętem specjalistycznym ma tu niebagatelne znaczenie. Przykładowo, przewodnicy i psy do wyszukiwania zapachów narkotyków mają możliwość odbycia ćwiczeń przypominających z wykorzystaniem zapachów narkotyków trudno dostępnych na rynku i często niewystępujących w jednostce terenowej. Podobnie jest w przypadku przewodników z psami do wyszukiwania zapachów materiałów wybuchowych. W ramach warsztatów dotyczących psów patrolo-wych i patrolo-tropiących realizowane są ćwiczenia z rozpraszania tłumu (ćwiczenie możliwe do przeprowadzenia przy dużej liczbie osób i większej ilości sprzętu tresurowego – często niedostępnego w jednostkach terenowych).

Ponadto wykładowcy i instruktorzy Zakładu Kynologii Policyjnej, organizując zajęcia programowe, dostosowują ich przebieg do problemów i zapotrzebowań zgłaszanych przez samych przewodników biorących udział w warsztatach.

Warto wspomnieć, że udział w warsztatach doskonalących może zakończyć się uzyskaniem przez psa atestu (jeżeli ten zbliża się ku końcowi). Jest to więc dla przewodników doskonała forma podniesienia swoich umiejętności, a zarazem testowania sprawności użytkowej psów służbowych.



Nauka rozpraszania tłumu

Fot. archiwum ZKP

W roku 2015 w ZKP zorganizowano 34 edycje warsztatów doskonalących sprawność użytkową psów służbowych oraz wiedzę i umiejętności policjantów. Uczestniczyło w nich łącznie 392 słuchaczy:

- 5 edycji warsztatów WSPZN – 58 słuchaczy;
- 10 edycji warsztatów WSPPT – 96 słuchaczy;
- 3 edycje warsztatów WSPT – 30 słuchaczy;
- 2 edycje warsztatów WSPMW – 26 słuchaczy;
- 1 edycja warsztatów WAPBO – 5 słuchaczy;
- 2 edycje warsztatów WSPP – 11 słuchaczy;
- 11 edycji warsztatów WSPTI – 166 słuchaczy<sup>15</sup>.

## 4 INNE ZADANIA REALIZOWANE PRZEZ ZKP

### Testowanie psów i koni służbowych

Przewodnik i pies, jeździec i koń muszą nawiązać więź emocjonalną, zdobyć wzajemne zaufanie, akceptować się, gdyż dobrze swoją pracę mogą wykonać tylko w duocie. Dlatego tak ważne są treningi, kształcenie, a także wspólne spędzanie czasu.

### TESTOWANIE KONI SŁUŻBOWYCH

W powojennej Polsce, w 1972 r., Komenda Stołeczna Policji jako pierwsza utworzyła jednostkę konną<sup>16</sup>. Od 2013 r. problematyką szkolenia, wykorzystania oraz testowania sprawności użytkowej koni służbowych będących na stanie Komendy Stołecznej Policji i 5 komend wojewódzkich zajmuje się Zakład Kynologii Policyjnej Centrum Szkolenia Policji.

Metody i formy wykonywania przez policjantów zadań z użyciem koni służbowych, w tym wykonywanie zadań przez policjantów-jeźdźców, organizację oraz sposoby używania i utrzymania koni służbowych, żywienie, nabywanie, przydzielanie, przekazywanie do służby i wycofanie koni ze służby w Policji, sprawowanie



Fot. archiwum ZKP

nadzoru nad realizacją zadań związanych z końmi służbowymi określa zarządzenie nr 884 Komendanta Głównego Policji z dnia 21 lipca 2009 r. w sprawie metod i form wykonywania przez policjantów zadań z użyciem koni służbowych, szczególnych zasad szkolenia oraz norm żywienia (Dz. Urz. KGP Nr 10, poz. 51, z późn. zm.).

Czynności związane z testowaniem sprawności użytkowej koni służbowych Policji przeprowadza komisja powołana przez Komendanta Centrum Szkolenia Policji na wniosek właściwego komendanta wojewódzkiego Policji.

W skład komisji wchodzi: przedstawiciel szkoły, koordynator lub inna osoba wchodząca w skład zespołu nadzorującego problematykę koni służbowych, policyjni lub cywilni instruktorzy jeździectwa oraz lekarz weterynarii.

Testowanie sprawności użytkowej konia to zespół czynności, w trakcie których dokonuje się oceny sprawności użytkowej konia w celu wydania atestu pierwszego lub drugiego stopnia.

**Atest pierwszego stopnia** zezwala na użycie konia do służby patrolowej w ruchu miejskim o małym natężeniu i przy zabezpieczaniu imprez masowych o niskim stopniu ryzyka.

**Atest drugiego stopnia** uprawnia do użycia konia do służby patrolowej w ruchu miejskim o dużym natężeniu

## TESTOWANIE KONI I PSÓW SŁUŻBOWYCH

i do działań w oddziałach i pododdziałach zwartych Policji, związanych z przywracaniem naruszonego porządku publicznego.

W celu wydania atestu pierwszego lub drugiego stopnia szkolenie konia realizowane jest dwuetapowo. Pierwszy etap szkolenia powinien trwać minimum 6 miesięcy, jednak nie dłużej, niż 12 miesięcy. Drugi etap szkolenia konia należy zakończyć w terminie do 12 miesięcy od dnia ukończenia pierwszego etapu, chyba że nastąpiło wydłużenie drugiego etapu szkolenia.

Podczas testowania sprawności użytkowej konia oceniane są także umiejętności jeździeckie policjanta-jeźdźca i kandydata na jeźdźca. Kandydat na jeźdźca, który ukończył doskonalenie zawodowe w zakresie podstawowego szkolenia jeździeckiego, może pełnić służbę na koniu posiadającym co najmniej atest pierwszego stopnia jedynie pod nadzorem policyjnego instruktora jeździectwa lub jeźdźca.

Komendant szkoły wydaje atest:

- 1) **pierwszego stopnia** – na okres **do 12 miesięcy**;
- 2) **drugiego stopnia** – na okres **do 18 miesięcy**.

Testowanie sprawności użytkowej konia kończy się wystawieniem oceny.

W sytuacji, gdy podczas testowania sprawności użytkowej koń zostanie oceniony przez komisję negatywnie, komendant szkoły:

- 1) wydaje atest pierwszego stopnia – w przypadku konia, który:
  - nie utrzymał uzyskanego wcześniej atestu drugiego stopnia,
  - nie uzyskał atestu drugiego stopnia;
- 2) wydłuża okres pierwszego albo drugiego etapu szkolenia konia;
- 3) nie wydaje atestu lub unieważnia go i wnioskuje do właściwego komendanta wojewódzkiego Policji o wycofanie konia ze służby.

W sytuacji, gdy po ukończeniu szkolenia koń, z powodu stanu chorobowego stwierdzonego przez lekarza weterynarii, nie może zostać poddany testowaniu sprawności użytkowej w celu wydania atestu, czynność tę przeprowadza się w terminie do 30 dni od dnia zakończenia leczenia konia.

Decyzję o wycofaniu konia ze służby w Policji podejmuje właściwy komendant wojewódzki Policji.

Testowanie sprawności użytkowej koni służbowych wymaga przeprowadzenia trzech prób, które obejmują:

- indywidualną próbę ujeżdżenia na czworoboku,
- próbę sprawności użytkowej,
- próbę sprawności użytkowej koni we współdziałaniu z oddziałami i pododdziałami Policji.

W latach 2013–2016 policjanci Zakładu Kynologii Policyjnej CSP przeprowadzili łącznie 25 egzaminów testowania sprawności użytkowej koni służbowych, w wyniku których Komendant Centrum Szkolenia Policji wystawił 173 atesty drugiego stopnia oraz 11 atestów pierwszego stopnia<sup>17</sup>.

Obecnie w Policji utrzymywane są 62 konie służbowe, z których wszystkie posiadają atesty pierwszego bądź drugiego stopnia uprawniające je do użycia w służbie patrolowej.

## TESTOWANIE PSÓW SŁUŻBOWYCH

Sprawdzianowi umiejętności poddaje się psy służbowe Policji wszystkich specjalności (patrolowo-tropiące, patrolowe, tropiące, do wyszukiwania zapachów materiałów wybuchowych, do wyszukiwania zapachów narkotyków, do badań



Fot. archiwum ZKP



Fot. D. Ratajczak



Pies osmologiczny podczas pracy (nawęszanie)

Fot. archiwum ZKP



Pościg za sprawcą z użyciem dwóch psów w kagańcu

Fot. A. Przybylik



osmologicznych, do wyszukiwania zapachów zwłok ludzkich i do ratownictwa wodnego).

Metody i formy wykonywania przez policjantów zadań z użyciem psów służbowych, w tym wykonywanie zadań przez policjantów – przewodników psów, organizację oraz sposoby używania i utrzymania psów służbowych, żywienie, nabywanie, przydzielanie, przekazywanie do służby i wycofanie psów służbowych ze służby w Policji, sprawowanie nadzoru nad realizacją zadań związanych z psami służbowymi określa zarządzenie nr 296 Komendanta Głównego Policji z dnia 20 marca 2008 r. w sprawie metod i form wykonywania zadań z użyciem psów służbowych, szczegółowych zasad ich szkolenia oraz norm wyżywienia (Dz. Urz. KGP Nr 7, poz. 46, z późn. zm.).

Testowanie sprawności użytkowej psów służbowych należy do stałych zadań Zakładu Kynologii Policyjnej w Sułkowicach. Jest to zespół czynności, w ramach których dokonuje się oceny umiejętności psów w celu wydania atestu. Polegają one na przeprowadzeniu specjalizacyjnych testów umożliwiających sprawdzenie i potwierdzenie zdolności psów do wykonywania zadań, do których zostały wytresowane. W trakcie testów psy, w zależności od swojej specjalizacji, wykonują zróżnicowane ćwiczenia, takie jak: posłuszeństwo ogólne, pokonywanie przeszkód terenowych, tropienie śladów ludzkich, obrona przewodnika, przeszukiwanie terenu i pomieszczeń za ukrywającą się osobą, konwojowanie i przeszukiwanie osoby oraz wyszukiwanie zapachów narkotyków, materiałów wybuchowych i zwłok ludzkich.

Do służby mogą być kierowane tylko psy posiadające aktualny atest. Testowanie ich sprawności użytkowej odbywa się w jednostce szkoleniowej, tj. w Zakładzie Kynologii Policyjnej w Sułkowicach, lub wybranej komendzie wojewódzkiej Policji. Czynności te mogą realizować wyłącznie osoby do tego uprawnione, tj. instruktorzy posiadający **Certyfikat Instruktorza Tresury Psów Służbowych Policji**, wydany przez Komendanta Centrum Szkolenia Policji w Legionowie.

**Pierwszy atest** wydaje się po ukończeniu kursu z wynikiem pozytywnym, maksymalnie na czas do końca roku kalendarzowego, w którym pies kończy trzeci rok życia. Testowaniu podlegają również wszystkie zwierzęta, których atest dobiega

końca. Pies, który w danym roku kończy trzeci rok życia, otrzymuje atest maksymalnie na czas do końca roku kalendarzowego, w którym osiąga piąty rok życia. W przypadku psa, który w danym roku kalendarzowym kończy piąty rok życia, atest wydaje się maksymalnie na czas do końca roku kalendarzowego, w którym zwierzę kończy siedem lat. Psy, które w danym roku kalendarzowym kończą siódmy lub kolejny rok życia, otrzymują atest maksymalnie na okres do dwunastu miesięcy.

W przypadku stwierdzenia obniżonej sprawności użytkowej psa, atest wydaje się na okres do trzech miesięcy. Jeśli podczas testów pies uzyska ocenę niedostateczną, nie wystawia się mu atestu, a aktualny dokument traci ważność. W takim przypadku istnieje możliwość przeprowadzenia powtórnego testowania sprawności użytkowej psa. Wniosek w tej sprawie składa komendant wojewódzki Policji do Komendanta Centrum Szkolenia Policji w Legionowie.

Powtórne testowanie sprawności użytkowej psa przeprowadza komisja powołana przez Komendanta CSP, w Zakładzie Kynologii Policyjnej w Sułkowicach lub w komendzie wojewódzkiej Policji.

Stwierdzenie przez komisję utraty sprawności użytkowej psa daje komendantowi szkoły możliwość wnioskowania o:

- 1) przekwalifikowanie psa do innej kategorii;
- 2) przekazanie psa innej osobie;
- 3) wycofanie psa ze służby w Policji.

Warto wspomnieć, że tylko w 2015 r. wydano 1013 atestów potwierdzających sprawność użytkową psów służbowych. Instruktorzy Zakładu Kynologii Policyjnej w ramach 33 delegacji testowali sprawność użytkową psów na terenie KWP/KSP, na co przeznaczono 146 dni roboczych. W każdym miesiącu przewidziane są również 3 dni robocze jako dodatkowe terminy testowania sprawności użytkowej psów na terenie ZKP w Sułkowicach.

### Nadzór merytoryczny nad organizacją służby policjantów – przewodników psów służbowych oraz policjantów-jeźdźców

Zakład Kynologii Policyjnej bierze czynny udział w opracowywaniu projektów wewnętrznych aktów prawnych regulujących służbę przewodników psów służbowych oraz policjantów-jeźdźców.

W ostatnich latach Zakład Kynologii Policyjnej pracował m.in. nad zmianami następujących aktów prawnych:

- **zarządzenia nr 296** Komendanta Głównego Policji z dnia 20 marca 2008 r. w sprawie metod i form wykonywania zadań z użyciem psów służbowych, szczegółowych zasad ich szkolenia oraz norm wyżywienia (Dz. Urz. KGP Nr 7, poz. 46, z późn. zm.);
- **zarządzenia nr 884** Komendanta Głównego Policji z dnia 21 lipca 2009 r. w sprawie metod i form wykonywania przez policjantów zadań z użyciem koni służbowych, szczegółowych zasad szkolenia oraz norm wyżywienia (Dz. Urz. KGP Nr 10, poz. 51, z późn. zm).

## CENTRALNY DOBÓR PSÓW DO SŁUŻBY W POLICJI

Rezultatem były akty prawne, które zostały zatwierdzone przez Komendanta Głównego Policji i wprowadzone w życie jako **zarządzenie nr 9** Komendanta Głównego Policji z dnia 25 marca 2014 r. zmieniające zarządzenie w sprawie metod i form wykonywania przez policjantów zadań z użyciem koni służbowych, szczegółowych zasad szkolenia oraz norm wyżywienia (Dz. Urz. KGP poz. 26) oraz **zarządzenie nr 74** Komendanta Głównego Policji z dnia 31 grudnia 2014 r. zmieniające zarządzenie w sprawie metod i form wykonywania zadań z użyciem psów służbowych, szczegółowych zasad ich szkolenia oraz norm wyżywienia (Dz. Urz. KGP poz. 3). Kadra ZKP uczestniczy w opiniowaniu i tworzeniu aktów prawnych dotyczących psów i koni służbowych oraz prowadzi nadzór merytoryczny nad pracami zespołu powołanego do opracowywania programów nauczania, warsztatów dotyczących szkolenia policjantów-jeźdźców oraz przewodników psów służbowych.

Funkcjonariusze Zakładu w ostatnich latach przeprowadzili wiele seminariów szkoleniowych skierowanych do koordynatorów nadzorujących problematykę psów i koni służbowych:

- wrzesień 2012 r. – seminarium szkoleniowe pn. „Organizacja doboru, szkolenia i użycia psów służbowych w Policji”;
- 26–27 czerwca 2014 r. – seminarium szkoleniowe pn. „Funkcjonowanie komórek konnych w Policji w świetle nowych przepisów wprowadzonych zarządzeniem nr 9 Komendanta Głównego Policji z dnia 25 marca 2014 r. zmieniającym zarządzenie w sprawie metod i form wykonywania przez policjantów zadań z użyciem koni służbowych, szczegółowych zasad szkolenia oraz norm wyżywienia”;
- 27–30 stycznia 2015 r. – seminarium szkoleniowe pn. „Kynologia służbowa Policji – zmiany w zarządzeniu Komendanta Głównego Policji oraz centralny dobór psów do służby w Policji”;
- 16–19 czerwca 2015 r. – seminarium szkoleniowe pn. „Organizacja szkolenia i użycia koni służbowych w Policji”;
- 17–20 listopada 2015 r. – seminarium szkoleniowe pn. „Kynologia służbowa Policji – praca wędrowna psów służbowych”.

Ponadto od 2015 r. kierownictwo Zakładu i jego funkcjonariusze uczestniczą w pracach komisji sejmowej ds. zmiany ustawy o ochronie zwierząt. Dodatkowym zadaniem Zakładu Kynologii Policyjnej, wynikającym bezpośrednio z zapisów zarządzenia nr 296 Komendanta Głównego Policji z dnia 20 marca 2008 r. w sprawie metod i form wykonywania za-

dań z użyciem psów służbowych, szczegółowych zasad ich szkolenia oraz norm wyżywienia, jest prowadzenie rejestru przewodników i psów służbowych Policji, a także aktualizowanie go na podstawie wydawanych atestów oraz protokołów wycofania i przekazania psów, otrzymywanych z komend wojewódzkich.

## Centralny dobór psów do służby w Policji

Proces doboru psów do służby w Policji jest złożony. Tylko zwierzęta posiadające odpowiednie predyspozycje są w stanie sprostać określonym wymogom, ukończyć szkolenie i służyć w jednostkach na terenie całego kraju.

Centralny dobór psów jest realizowany przez ZKP w stosunku do psów kwalifikowanych na wszelkie formy szkolenia przewodników i tresury psów odbywające się w Policji.

Komisję do realizacji centralnego doboru psów do służby w Policji powołuje Komendant Centrum Szkolenia Policji. Składa się ona z funkcjonariuszy posiadających długoletnie doświadczenie związane z kynologią służbową oraz z pracowników ZKP. Do jej zadań należą m.in.: wyszukiwanie i typowanie psów do tresury, nawiązywanie i utrzymywanie kontaktów z hodowcami lub innymi właścicielami psów zainteresowanymi ich sprzedażą, kwalifikowanie psów do tresury poprzez przeprowadzanie prób ich charakteru, sprawdzanie psów pod względem zdrowotnym, wycenianie wartości psów na podstawie przyznawanych punktów podczas przeprowadzanych prób polowych oraz oceny zdrowia. Dopuszcza się samodzielne przeprowadzenie procesu doboru psa do tresury przez KWP/KSP, jednakże wytypowany pies musi przejść procedurę kwalifikacyjną prowadzoną przez komisję.

Baza hodowców psów dostarczających czworonogi na kursy realizowane w Zakładzie Kynologii Policyjnej obejmuje cały kraj.

Kwalifikacja psów do tresury następuje przez przeprowadzenie prób polowych dotyczących charakteru psa: aportowanie, szukanie ukry-

tego przedmiotu, reakcja na strzał, obrona opiekuna oraz predyspozycje do ścigania osoby uciekającej, a także samodzielność i czujność. Oprócz tego psy sprawdzane są pod względem zdrowotnym. Wynik powyższych czynności określa predyspozycje psa do tresury w Policji i wpływa na cenę wyjściową przy jego zakupie.

Rasami preferowanymi do tresury są owczarek niemiecki lub owczarek belgijski w wieku od roku do dwóch lat, choć istnieje możliwość zakupu psów innych ras spełniających określone wymogi zdrowotne i posiadających odpowiednie predyspozycje do służby<sup>18</sup>.



Fot. archiwum ZKP



# 5. KYNOLOGICZNE MISTRZOSTWA POLICJI

Pierwowzorem Mistrzostw był konkurs o tytuł najlepszego przewodnika i najsprawniejszego psa tropiącego MO zorganizowany w październiku 1969 r. Uczestniczyło w nim 18 policjantów z psami. Zwycięzcą został sierż. Mieczysław Gawron. Celem Mistrzostw jest wyłonienie najlepszego duetu człowieka i psa, podnoszenie kwalifikacji zawodowych policjantów, doskonalenie sprawności użytkowej psów, propagowanie efektywnego wykorzystania psów służbowych w przeciwdziałaniu i zwalczaniu przestępczości.

Zanim Mistrzostwa Kynologiczne wpisały się na stałe w tradycję Zakładu Kynologii Policyjnej w Sułkowicach w formie, jaką znamy, przeszły wiele modyfikacji nie tylko dotyczących nazwy, ale także formuły rywalizacji przewodników.

Należy wspomnieć, że sam konkurs to duże przedsięwzięcie logistyczne, wymagające m.in. wyznaczenia i przygotowania terenu do ćwiczeń nie tylko na terenie ZKP, ale i terenach przyległych, obsługi konkurencji przez sędziów punktowych, czy wreszcie samego zakwaterowania psów w kompleksach kojców.

## 1998 r.

Pierwszą edycję konkursu zorganizowano 14 września 1998 r. pod nazwą „Policjant – przewodnik psa '98”.

Komendant Główny Policji objął honorowy patronat nad tym przedsięwzięciem. Uczestnikami zawodów byli tylko policjanci wraz ze swoimi psami służbowymi wytresowanymi do działań prewencyjnych. W sumie 37 komend wojewódzkich (podział terytorialny obejmował 49 województw) wystawiło swoich uczestników w trzyosobowych drużynach (koordynator plus dwóch przewodników).

Rywalizacja między zawodnikami odbywała się w dziedzinie posłuszeństwa ogólnego, tropienia śladów ludzi, ćwiczeń specjalistycznych (obronczych).

Dodatkową konkurencją był test wiedzy z zakresu kynologii służbowej, teorii tresury, taktyki i techniki użycia psów służbowych, zawierający 100 pytań, oraz strzelanie z broni służbowej<sup>19</sup>.

## 1999 r.

Druga edycja konkursu o tytuł „Policjanta – przewodnika psa '99” odbyła się rok później, 6 września 1999 r., w formule bardzo podobnej do poprzedniej. Konkurs został zorganizowany w ramach obchodów 80-lecia Policji. Rywalizację dodatkowo wzbogaciło uczestnictwo reprezentacji Straży Ochrony Kolei. W finale krajowym wzięły udział 3-osobowe drużyny z komend wojewódzkich, wyłonione w eliminacjach regionalnych<sup>20</sup>.

## KYNOLÓGICZNE MISTRZOSTWA POLICJI

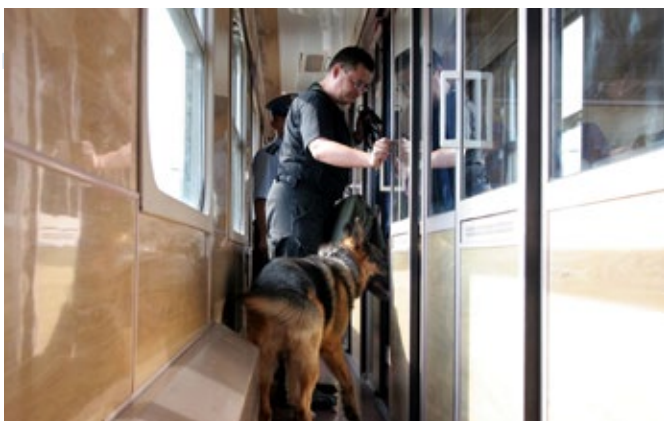
zdj. A. Przybylik



Konwój pozoranta podczas jednej z konkurencji KMP



Wyszukiwanie zapachów narkotyków w skrzyniach



Wyszukiwanie zapachów narkotyków w przedziale pociągu



Wyszukiwanie zapachów narkotyków w samochodzie

Fot. archiwum ZKP

## 2000–2002 r.

W 2000 r. zawody zorganizowane pod patronatem Komendanta Głównego Policji uzyskały status Mistrzostw Policji Przewodników i Psów Policyjnych i w następnych latach odbywały się już pod tą nazwą. Kolejne lata przyniosły rozszerzenie zakresu rywalizacji konkursowej.

W Sułkowicach odbyły się Mistrzostwa Polski Przewodników Psów Policyjnych oraz równolegle Zawody Przewodników i Psów Specjalnych Policji wytresowanych do Wyszukiwania Zapachów Narkotyków (niemające wciąż rangi mistrzostw)<sup>21</sup>.

## 2003 r.

2003 r. to w historii konkursu rok ugruntowania się ostatecznej nazwy, tj. Kynologicznych Mistrzostw Policji. Rywalizowały w nich psy do działań prewencyjnych. Psy do wyszukiwania zapachów narkotyków były oceniane w niezależnym konkursie, czyli Zawodach Przewodników i Psów Specjalnych. Oprócz stałych elementów obejmujących test wiedzy i strzelanie z broni służbowej nowością były konkurencje z pracy węchowej psów do wyszukiwania zapachów narkotyków, obejmujące wyszukiwanie zapachów w samochodach, wagonach, pomieszczeniach i w bagażach<sup>22</sup>.

## 2004 r.

Nastąpiło połączenie obu rozgrywających się równolegle konkursów w jeden i odtąd kolejne edycje odbywały się już pod nazwą Kynologiczne Mistrzostwa Policji.

Zrezygnowano z testu wiedzy, ale pozostawiono inne konkurencje, np. strzelanie. Nastąpił też podział uczestników na dwie grupy: przewodników psów do działań prewencyjnych oraz przewodników psów do wyszukiwania zapachów materiałów wybuchowych (kategoria psów po raz pierwszy uczestnicząca w konkursie)<sup>23</sup>.

## 2005 r.

W konkursie rywalizowały psy patrolowo-tropiące (we wcześniejszych latach nazwa tej kategorii to „psy do działań prewencyjnych”) oraz psy do wyszukiwania zapachów narkotyków<sup>24</sup>.

## 2006 r.

Do rywalizacji w konkursie stanęli przewodnicy i psy do wyszukiwania materiałów wybuchowych. Mistrzostwa zbiegły się z 50-leciem Ośrodka Szkolenia Przewodników i Tresury Psów. Były to bardzo uroczyste obchody połączone z mszą świętą w kościele parafialnym w Chynowie, prezentacją stoisk promocyjnych CSP, wzbogacone występami zespołów wokalnno-tanecznych, prezentacją ras psów przygotowaną przez Polski Związek Kynologiczny oraz występem grupy muzycznej VOX<sup>25</sup>.

## 2007–2008 r.

Nastąpiła kolejna modyfikacja konkursu. Rywalizacją zostały objęte trzy kategorie psów: psy do wyszukiwania materiałów wybuchowych, psy do wyszukiwania zapachów narkotyków





oraz psy patrolowo-tropiące. Przebieg konkurencji obejmował ćwiczenia z posłuszeństwa, strzelanie, pracę węchową oraz ćwiczenia obrończe<sup>26</sup>.

## 2009 r.

Po dwóch latach udziału w zawodach psów wytresowanych do pracy węchowej nastąpiło wykluczenie ich z konkursu. Do rywalizacji stanęły jedynie przewodnicy z psami patrolowo-tropiącymi<sup>27</sup>.

## 2010–2012

Przerwa w rozgrywaniu mistrzostw, które decyzją Komendanta Głównego Policji zostały wykreślone z kalendarza imprez ogólnopolicyjnych. Konkurs został zawieszony do 2013 r., kiedy udało się go reaktywować.

## 2013 r.

Reaktywacja konkursu oznaczała ponowne zmiany w formule. Do rywalizacji przystąpili tylko przewodnicy i psy wyszkolone do wyszukiwania zapachów narkotyków i materiałów wybuchowych. Przewodnicy psów patrolowo-tropiących, biorący udział w konkursie od jego początku, zostali włączeni do osobnej edycji odbywającej się rok później. Inną zmianą była rezygnacja z konkurencji strzelania przez policjantów<sup>28</sup>.

## 2014 r.

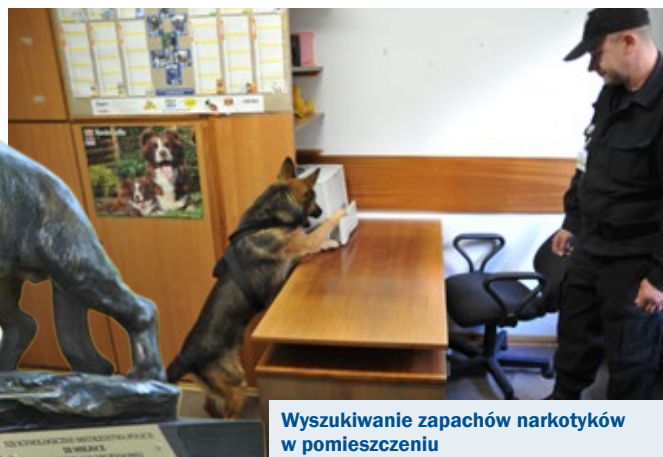
XIV edycja Kynologicznych Mistrzostw Policji odbyła się 30 września 2014 r. W konkurencjach z zakresu posłuszeństwa ogólnego i pracy węchowej rywalizowały psy patrolowo-tropiące. Nowością był pościg w kagańcu za osobą z odrzuceniem przedmiotu i obroną przewodnika oraz pościg za osobą z czołowym atakiem pozoranta na psa i obroną przewodnika. Rozwijająca się współpraca międzynarodowa Zakładu Kynologii Policyjnej z podmiotami zagranicznymi oraz rosnący prestiż Mistrzostw wpłynęły na udział w nich, na zasadach honorowego uczestnictwa, funkcjonariuszy z pokrewnych służb krajowych,



Indywidualne posłuszeństwo ogólne (chodzenie przy nodze)



Pokonywanie przeszkody terenowej (kładka)



Wyszukiwanie zapachów narkotyków w pomieszczeniu

Fot. Źródło: 25 lat Centrum Szkolenia Policji, Legionowo 2015, s. 93.

## KYNologiczne MISTRZOSTWA POLICJI

Fot. archiwum ZKP



Fot. A. Przybylik

Fot. A. Przybylik



Fot. archiwum ZKP

tj. Straży Ochrony Kolei, Straży Granicznej, Żandarmerii Wojskowej oraz reprezentantów Ośrodka Szkolenia Psów i Identyfikacji Śladów Zapachowych Litewskiego Centrum Kryminalistycznego<sup>29</sup>.

## 2015 r.

Podczas XV Finału Kynologicznych Mistrzostw Policji odbywającego się 25 sierpnia 2015 r. rywalizacja objęła przewodników psów do wyszukiwania zapachów materiałów wybuchowych i narkotyków. Oprócz konkurencji z posłuszeństwa ogólnego, przeszukiwania pomieszczeń, bagaży i środków transportu pojawiła się również nowa konkurencja dla policjantów, tj. sprawdzian praktycznych umiejętności udzielania pierwszej pomocy poszkodowanym.

Honorowy udział w konkursie wzięli przedstawiciele Straży Granicznej, Żandarmerii Wojskowej, 2. Pułku Saperów oraz funkcjonariuszy Biura Ochrony Rządu.

Podczas XV Mistrzostw odbyło się zakończenie projektu międzynarodowej współpracy pod nazwą „Pies – partner w służbie policjanta. Wymiana doświadczeń w zakresie metod tresury psów służbowych. Poznanie systemów kształcenia zawodowego policjantów – przewodników psów służbowych”. W ramach tej współpracy przedstawiciele strony litewskiej mieli możliwość obserwacji przebiegu XIV Finału Kynologicznych Mistrzostw Policji<sup>30</sup>.

## 2016 r.

W dniach 6–9 września 2016 r. w Zakładzie Kynologii Policyjnej odbyły się XVI Kynologiczne Mistrzostwa Policji. Po raz pierwszy do rywalizacji stanęli przewodnicy z psami pa-

trolowo-tropiącymi do działań bez kagańca (nowa kategoria psów funkcjonująca od października 2015 r.) oprócz stale już goszczących w poprzednich edycjach przewodników psów patrolowo-tropiących.

W konkursie brało udział 17 drużyn składających się z dowódcy (koordynatora) oraz dwóch zawodników z psami. Dodatkowo na zasadach honorowego uczestnictwa w konkursie wzięła udział drużyna funkcjonariuszy Straży Granicznej.

### Konkurs obejmował 6 konkurencji:

- **posłuszeństwo ogólne** (polegające na wykonaniu 10 zadań realizowanych przy nodze przewodnika w biegu i marszu, między innymi pozostawianie psa w różnych nakazanych pozycjach oraz pokonywanie przeszkód terenowych);
- **praca węchowa** (tropienie śladów ludzkich na ścieżce śladu o długości 1 km w zróżnicowanym terenie w miejscowościach przyległych, polegające na odnalezieniu 5 ukrytych przedmiotów pozostawionych przez torującego ślad – wiek śladu to ok. 2 godziny);
- **pościg bez kagańca** (ćwiczenia obroncze polegające na pościgu za osobą, która odrzuca przedmiot, a w końcowym etapie pościgu atakuje czołowo psa);
- **przeszukanie terenu** w celu odnalezienia ukrytej osoby (ćwiczenia obroncze sprawdzające samodzielność psów podczas przeszukania terenu zamkniętego z rozlokowanymi na nim pojazdami, w jednym z których ukryty jest pozorant);
- **udzielanie pierwszej pomocy przedmedycznej** (ćwiczenia sprawdzające postępowanie policjantów na miejscu zdarzenia w stosunku do osoby poszkodowanej nieprzytomnej, z brakiem prawidłowego oddechu<sup>31</sup>;



Zwycięzcy Kynologicznych Mistrzostw Policji w 2016 r. **II miejsce** – drużyna z KWP w Białymstoku (od lewej: st. asp. Krystian Chim, st. asp. Marek Mancewicz, asp. szt. Grzegorz Bielawski – kierownik drużyny), **I miejsce** – drużyna z KWP w Bydgoszczy (asp. szt. Dawid Ludkowski – kierownik drużyny, st. asp. Marian Auguściński, sierż. szt. Tomasz Koziellecki)

Fot. archiwum ZKP

- **test wiedzy** (składający się z 50 pytań, z zakresu programu nauczania na kursie specjalistycznym dla przewodników psów patrolowo-tropiących oraz kursie specjalistycznym dla przewodników psów patrolowo-tropiących do działań bez kagańca) przywrócony do formuły konkursu po długoletniej przerwie.

Rozegranie XVI Finału Mistrzostw Kynologicznych zbiegło się z obchodami jubileuszu 60-lecia ośrodka w Sułkowicach. W uroczystościach finałowych uczestniczyli: Zastępca Komendanta Głównego Policji nadinsp. Jan Lach, przedstawiciele biur Komendy Głównej Policji, innych służb mundurowych, lokalnych władz samorządowych, środowisk naukowych i instytucji współpracujących z Zakładem Kynologii Policyjnej. Nie zabrakło również poprzednich kierowników ośrodka oraz delegacji zagranicznych służb mundurowych Czech, Estonii, Litwy, Niemiec, Słowacji<sup>32</sup>. Mistrzostwa zakończyły się pokazami tresury psów przygotowanymi przez instruktorów i słuchaczy ZKP oraz pokazami tresury koni służbowych przygotowanymi przez policjantów referatu konnego Komendy Stołecznej Policji.

#### LAUREACI XVI FINAŁU KYNOLÓGICZNYCH MISTRZOSTW POLICJI

##### KLASYFIKACJA INDYWIDUALNA:

- **I miejsce** – st. asp. Marek Mancewicz z psem Ibej z KWP w Białymstoku,
- **II miejsce** – sierż. szt. Tomasz Koziellecki z psem Edyl z KWP w Bydgoszczy,
- **III miejsce** – mł. asp. Damian Kowalenko z psem Gabzon z KWP w Szczecinie.

##### KLASYFIKACJA DRUŻYNOWA:

- **I miejsce** – drużyna z KWP w Bydgoszczy w składzie:
  - asp. szt. Dawid Ludkowski – kierownik drużyny,
  - st. asp. Marian Auguściński,
  - sierż. szt. Tomasz Koziellecki;
- **II miejsce** – drużyna z KWP w Białymstoku w składzie:
  - asp. szt. Grzegorz Bielawski – kierownik drużyny,
  - st. asp. Marek Mancewicz,
  - st. asp. Krystian Chim;
- **III miejsce** – drużyna z KWP w Gdańsku w składzie:
  - asp. szt. Witold Glinka – kierownik drużyny,
  - mł. asp. Rafał Zieliński,
  - st. sierż. Adam Jasnoch<sup>33</sup>.

## DZIAŁALNOŚĆ NA RZECZ SPOŁECZEŃSTWA

Teren Zakładu Kynologii Policyjnej jest miejscem chętnie odwiedzanym przez wycieczki szkolne. Pod troskliwą opieką pracowników Zakładu dzieci mają okazję zapoznać się z jego historią oraz zobaczyć psa Szarika – bohatera serialu „Cztery pancerni i pies”, który „pilnuje” Izby Pamięci ZKP. Jednak największą atrakcją jest zawsze pokaz psich umiejętności oraz możliwość bliskiego kontaktu z czworonogiem. Można poznać metody szkolenia psów oraz zrobić sobie wspólne zdjęcie z uczestnikami kursów. Dla trochę starszych osób jest dostępna biblioteka Zakładu, gdzie oprócz fachowej literatury kynologicznej i szkoleniowej oraz książek beletrystycznych można wypożyczyć filmy przedstawiające praktyczną tresurę psów. ZKP bierze udział w pokazach sprawności użytkowej psów, odbywających się poza jego terenem, np. z okazji Dni Otwartych Centrum Szkolenia Policji w Legionowie, Dni Otwartych Szkoły Głównej Gospodarstwa Wiejskiego w Warszawie, Dni Chynowa, obchodów Dnia Dziecka i Święta Policji czy też akcji pt. „Mądre dzieciaki kochają zwierzaki”. Kadra Zakładu jest zapraszana do udziału w programach radiowych i telewizyjnych promujących m.in. ochronę zwierząt (podczas Światowego Dnia Zwierząt), jak i prezentujących praktyczne ćwiczenia z psami (cykl programów nt. adopcji psów „Przygarnij mnie”, „Zwierzęta i ludzie”). ZKP wspieramy akcją Fundacji Wielkiej Orkiestry Świątecznej Pomocy, w ramach której 2 osoby miały okazję wylicytować trzydniowy pobyt ze swoim psem w Sułkowicach i uczestniczyć w zajęciach tresurowych. Kadra Zakładu brała także udział w projekcie informacyjno-educacyjnym „Prewencja Policji dzisiaj – perspektywy i wyzwania” realizowanym na terenie Muzeum Techniki i Przemysłu NOT w Pałacu Kultury i Nauki w Warszawie. Ponadto uczestniczy w cyklicznym programie „Profilaktyka a Ty” (PaT), który jest realizowany przez Gabinet Komendanta Głównego Policji.

## WSPÓŁPRACA ZAKŁADU Z INNYMI PODMIOTAMI



Fot. archiwum ZKP

## 8 WSPÓŁPRACA MIĘDZYNARODOWA

Policji, na zasadach honorowego uczestnictwa, biorą udział przewodnicy psów ze Straży Granicznej, Żandarmerii Wojskowej oraz Straży Ochrony Kolei. Dzięki współpracy i wymianie doświadczeń z innymi służbami, m.in. ze Służbą Więzienną, kadra Zakładu dostosowuje się do najnowszych wyzwań związanych z produkcją substancji zabronionych i obrotem nimi.

## 7 WSPÓŁPRACA Z INNYMI PODMIOTAMI

Dzięki swojej renomie i dobremu zapleczu dydaktycznemu Zakład Kynologii Policyjnej, oprócz policjantów uczestniczących w organizowanych kursach, szkoli także przedstawicieli innych służb. W kursach dla przewodników psów służbowych biorą udział między innymi funkcjonariusze Biura Ochrony Rządu, Agencji Bezpieczeństwa Wewnętrznego, Biura Operacji Antyterrorystycznych KGP, straży miejskich, straży pożarnej oraz pracownicy warszawskiego metra i Górskiego Ochotniczego Pogotowia Ratunkowego. Należy wspomnieć, że niegdyś w kursach w Sułkowicach uczestniczyli także funkcjonariusze Straży Granicznej, pracownicy Głównego Urzędu Cel oraz żołnierze Nadwiślańskich Jednostek Wojskowych. Ponadto utrzymywana jest współpraca z Wojskowym Ośrodkiem Farmacji i Techniki Medycznej w Celestynowie (szkolącym psy do pracy w jednostkach wojskowych), Instytutem Genetyki i Hodowli Zwierząt Polskiej Akademii Nauk w Jastrzębcu (prowadzącym w ZKP cykliczne badania dotyczące oceny zachowań psów służbowych) oraz Szkołą Główną Gospodarstwa Wiejskiego w Warszawie (studenci z Wydziału Nauk o Zwierzętach odbywają praktyki zawodowe w ZKP). Podczas organizowanych w Sułkowicach Kynologicznych Mistrzostw

Kontakty funkcjonariuszy Zakładu z policjantami europejskimi były nawiązywane już w latach sześćdziesiątych. Ograniczały się do krótkich wizyt w Sułkowicach kadry kierowniczej ośrodków szkolenia Związku Radzieckiego, NRD, Węgier i Czechosłowacji oraz polskich delegacji w ośrodkach wymienionych państw. Bardziej rozwiniętą współpracę Zakładu ze szkołami tresury psów innych krajów, a szczególnie Francji, Wielkiej Brytanii i Węgier datuje się od 1992 r.

W 1992 r. grupa instruktorów z ZKP odbyła miesięczny staż w Cannes-Écluse i Marsylii, podczas którego poznała francuskie metody tresury i wykorzystania psów policyjnych.

W 1993 r. czterech polskich przewodników było uczestnikami szkolenia podstawowego z zakresu tresury psów ogólnopolicyjnych w Komendzie Głównej Policji hrabstwa Northumbria w Ponteland w północno-wschodniej Anglii. Wymiana doświadczeń zaowocowała napisaniem pilotażowego programu i realizacją szkolenia psów według modelu angielskiego.

W latach 1995–1996 r. (od listopada do kwietnia) w Szkole Tresury Psów w Dunakeszi pod Budapesztem (Węgry) szkolili się przewodnicy z psami do identyfikacji śladów zapachowych<sup>34</sup>. Uczestnictwo kadry w szkoleniach za granicą dało podwaliny rozwojowi osmologii na rodzimym gruncie, wzorowanej na metodzie węgierskiej, i umożliwiło opracowanie metodyki badań osmologicznych. Zespół funkcjonariuszy, który wziął udział w szkoleniu zagranicznym, w późniejszych latach przeprowadził wiele badań naukowych wspólnie z Polską Akademią Nauk oraz publikował wyniki niektórych z nich za granicą. W latach 1997–2002 członkowie tego zespołu przeprowadzili wiele wykładów dla policji słowackiej w Bratysławie oraz na Uniwersytecie Wileńskim, a także cykl szkoleń międzynarodowych dla krajów byłego Związku Radzieckiego, Belgii, Holandii i Francji.

W 2001 r. szkoła nawiązała kontakty robocze ze Szkołą Przygotowania Zawodowego Milicji w Żytomierzu na Ukrainie. Efektem były obustronne staże zawodowe kadry dydaktycznej oraz uczestnictwo ukraińskich przewodników psów służbowych w kursach tresury do zadań specjalnych w zakresie wyszukiwania zapachów materiałów wybuchowych.

Współpraca międzynarodowa Zakładu to również udział w realizacji różnych projektów mobilności finansowanych przez Unię Europejską.



W 2009 r., w ramach programu realizowanego przez Komendę Wojewódzką Policji w Bydgoszczy, funkcjonariusze ZKP uczestniczyli w projekcie międzynarodowym pod nazwą: „Patrol na cztery łapy – wymiana doświadczeń jednostek Policji w zakresie szkolenia psów służbowych – DOGSPATROL”. Projekt został sfinansowany ze środków Unii Europejskiej w ramach programu Leonardo da Vinci „Uczenie się przez całe życie”. Pierwsza część projektu była realizowana w Centrum Szkolenia Przewodników i Psów Służbowych K9 w miejscowości Neerhespen w Belgii. Celem projektu było nabycie doświadczeń w zakresie organizowania szkoleń zawodowych dla przewodników psów służbowych i zapoznanie z najlepszymi metodami służącymi zwiększeniu efektywności wykorzystania psów policyjnych w codziennych czynnościach<sup>35</sup>.

W dniach 20–26 lutego 2012 r. delegacja z lubelskiego garnizonu Policji oraz Zakładu Kynologii Policyjnej Centrum Szkolenia Policji wzięła udział w wizycie studyjnej w Gramat we Francji (Krajowe Centrum Szkolenia Kynologicznego Żandarmerii Francuskiej), w ramach projektu KWP w Lublinie „Czworożony patrol – wymiana wiedzy i doświadczeń w zakresie szkolenia psów służbowych oraz doskonalenia zawodowego przewodników psów służbowych”.

W okresie od lutego do maja 2012 r. przedstawiciele Zakładu Kynologii Policyjnej w Sułkowicach uczestniczyli w 7-dniowych wizytach studyjnych w Osnabrück (dolna Sak-

sonia w Niemczech) oraz w Berlinie. Poznali teorię i praktykę w zakresie taktyki i techniki używania psów w służbie, doboru i zakupu psów, organizacji kursów tresury, doskonalenia i testowania sprawności użytkowej psów, sposobów ich używania i utrzymania, doskonalenia sprawności użytkowej psów w jednostkach niemieckiej policji, żywienia i warunków bytowania psów, wycofywania ich ze służby, co pozwoliło na wprowadzenie do warsztatu pracy innowacyjnych metod wykorzystywania psów służbowych podczas patroli, imprez masowych, konwojów i tropienia. Wiedza oraz doświadczenia zdobyte podczas wizyty studyjnej zostały przekazane koordynatorom regionalnym podczas seminarium podsumowującego realizację projektu, które odbyło się w Zakładzie Kynologii Policyjnej w Sułkowicach w październiku 2012 r.<sup>36</sup>

Współpraca międzynarodowa Zakładu Kynologii Policyjnej to również udział w konferencjach zagranicznych. We wrześniu 2012 r. kierownik ZKP podinsp. Marek Hańczuk uczestniczył w Europejskiej Konferencji Szefów Centrów Szkolenia Psów Służbowych w Talinie w Republice Estonii, organizowanej przez FRONTX i CEPOL<sup>37</sup>.

Od 1 września 2014 r. funkcjonariusze ZKP w ramach współpracy międzynarodowej prowadzą i aktualizują bazę KYNOPOL (europejską sieć ekspertów ds. kynologii policyjnej) dotyczącą standardów szkoleniowych i promocji wymiany najlepszych praktyk w użyciu psów służbowych w Unii Europejskiej. Zakład Kynologii Policyjnej w Sułkowi-



**Kadra ZKP podczas wizyty w Ośrodku Szkolenia Psów i Identyfikacji Śladów Zapachowych na Litwie – projekt VETPRO „Pies – partner w służbie policjanta” 2014 r. Od lewej 5-osobowa kadra szkoląca psy na Litwie, a następnie podkom. Adam Przybylik, asp. Adam Jankowski, st. asp. Krzysztof Jasiewicz, asp. szt. Edward Wiśniewski**

Fot. archiwum ZKP

## WSPÓŁPRACA MIĘDZYNARODOWA ZAKŁADU

cach jest krajowym punktem kontaktowym dla członków tej sieci z wielu krajów w Europie.

W maju 2014 r. 12 funkcjonariuszy Zakładu Kynologii Policyjnej wzięło udział w projekcie VETPRO pn. „Pies – partner w służbie policjanta. Wymiana doświadczeń w zakresie metody tresury psów służbowych. Poznanie systemów kształcenia zawodowego policjantów – przewodników psów służbowych”, realizowanym przez CSP w ramach programu Leonardo da Vinci. Projekt składał się z czterech części. Pierwszy etap był realizowany w terminie 11–17 maja 2014 r. i odbywał się w Sektorze Kynologii, Hodowli Psów Służbowych i Szkolenia Psów Służbowych, działającym w strukturach organizacyjnych Policyjnego Departamentu Bezpieczeństwa Ministra Spraw Wewnętrznych Bułgarii. Drugi etap odbył się 16–20 czerwca 2014 r. w Centrum Szkolenia Psów Służbowych Estońskiej Akademii Nauk Bezpieczeństwa. Trzeci etap został przeprowadzony 7–13 września 2014 r. w Centrum Badań Kryminalistycznych Litewskiej Policji – Ośrodku Szkolenia Psów i Identyfikacji Śladów Zapachowych. Czwarty etap był realizowany w trakcie rozgrywania XIV Finału Kynologicznych Mistrzostw Policji w ZKP CSP w dniach od 29 września do 3 października 2014 r. W skład grupy wchodziło: funkcjonariusze Ośrodka Szkolenia Psów i Identyfikacji Śladów Zapachowych, działającego w strukturach organizacyjnych Litewskiego Centrum Kryminalistycznego, Centrum Szkolenia Psów Służbowych, działającego w strukturach organizacyjnych Estońskiej Akademii Bezpieczeństwa, reprezentanci Policyjnego Departamentu Bezpieczeństwa Ministerstwa Spraw Wewnętrznych Bułgarii oraz Ośrodka Szkolenia Śladów Zapachowych w Wilnie. Uczestnicy programu mieli możliwość zapoznania się z organizacją kynologii służbowej w wizytowanych krajach. Obserwacja zajęć pozwoliła na zaznajomienie się z organizacją służby przewodników psów służbowych, jego szkolenia oraz pozyskiwania psów do służby<sup>38</sup>.

W dniach 1–5 września 2014 r. w ramach polsko-francuskiej współpracy szkoleniowej, w pierwszym etapie wymiany doświadczeń, odbyła się wizyta studyjna we francuskich jednostkach konnych Gwardii Republikańskiej. W skład delegacji polskiej Policji weszli: przedstawiciel Sekcji Konnej i Przewodników Psów Służbowych Wydziału Wywiadowczo-Patrolowego Komendy Stołecznej Policji, instruktor Zakładu Kynologii Policyjnej Centrum Szkolenia Policji w Legionowie i funkcjonariusz Wyższej Szkoły Policji w Szczytnie. Program obejmował wymianę doświadczeń między uczestnikami szkolenia w zakresie funkcjonowania jednostek konnych we Francji oraz w Polsce. Ponadto dotyczył praktycznego szkolenia z wykorzystaniem koni służbowych ze stanu Sekcji Konnej i Przewodników Psów Służbowych Wydziału Wywiadowczo-Patrolowego Komendy Stołecznej Policji.

Od 13 do 16 czerwca 2016 r. delegacja funkcjonariuszy z CSP (w tym trzech przedstawicieli ZKP) wzięła udział w VI Zawodach dla Psów Patrolowych zorganizowanych przez Kolegium dla Policji i Straży Granicznej Estońskiej Akademii Nauk o Bezpieczeństwie. Celem wyjazdu była wymiana doświadczeń z zakresu kynologii oraz innych aspektów dydaktyki policyjnej, jak również zapoznanie się z funkcjonowaniem, organizacją i zadaniami realizowanymi przez Kolegium dla Policji i Straży Granicznej Estońskiej Akademii Nauk o Bezpieczeństwie. Uczestnicy delegacji mieli możliwość obserwacji przebiegu zawodów składających się z różnych konkurencji: tropienia



Fot. archiwum ZKP

w zróżnicowanym terenie, wyszukiwania przedmiotów niewidocznych dla przewodnika psa służbowego, wykorzystania psa służbowego w sytuacjach wymagających użycia siły oraz elementów posłuszeństwa.

Zakład gościł również wiele delegacji zagranicznych. W ciągu ostatnich 20 lat wizyty złożyli m.in. przedstawiciele: Anglii (2008), Armenii (2010), Francji (2007, 2010, 2012, 2014), Bułgarii (2007), Federacji Rosyjskiej (2010), USA (2010, 2011, 2012), Niemiec (2010, 2012), Republiki Mołdawii (2007, 2012, 2013), Islandii (2013), Litwy (2007, 2015), Rosji (2007), Ukrainy (2007).

Owoce współpracy zagranicznej są nowe, zmodyfikowane programy nauczania przewodników i tresury psów oraz zaadaptowanie metod oraz rozwiązań stosowanych za granicą. „Wy-



Kadra Zakładu Kynologii Policyjnej, 2016 r.

Fot. archiwum ZKP

miana doświadczeń i poglądów oraz szkolenie kadry dydaktycznej za granicą pozwalają dotrzymać kroku policjantom z całego świata zarówno w dziedzinie tresury i wykorzystania psów policyjnych, jak i kształcenia wysoko wykwalifikowanych przewodników psów służbowych<sup>39</sup>.

# 9. ORGANIZACJA ZAKŁADU

## Infrastruktura

Zakład Kynologii Policyjnej jest częścią struktury organizacyjnej Centrum Szkolenia Policji. To jeden z najnowocześniejszych ośrodków w kraju, szkolący przewodników i psy służbowe.

Dogodna lokalizacja około 40 km od centrum Warszawy i około 80 km od Legionowa oraz położenie blisko głównych ciągów komunikacyjnych (droga nr 50 i linia kolejowa) sprawiają, że ośrodek stanowi doskonałą bazę wypadową do działań i ćwiczeń w terenie. Teren ZKP to powierzchnia 49 ha rozbudowanej infrastruktury dydaktyczno-logistycznej<sup>40</sup>.

Obecny kształt Zakładu Kynologii Policyjnej stanowi efekt wieloletniej modernizacji i dostosowywania istniejącej struktury do zmieniających się i stale rosnących potrzeb szkoleniowych.

W 2009 r. oddano do użytku rozbudowany internat dla słuchaczy, którzy mogli skorzystać ze 192 standardowych miejsc kwaterek usytuowanych w 29 segmentach mieszkalnych, składających się z dwóch 2-osobowych pokoi, przedpokoi, łazienki i WC oraz pomieszczenia do suszenia sprzętu i odzieży<sup>41</sup>. Budynek internatu to również pomieszczenia biurowe kadry, magazynki broni i uzbrojenia kompanii, a także pomieszczenia sanitarno-socjalne (pralnie, prasownie). Rosnąca liczba słuchaczy i konieczność właściwej realizacji treści kształcenia spowodowały zaadaptowanie poddasza budynku na trzy sale wykładowe, salę taktyki i technik interwencji, siłownię, kawiarenkę internetową, izbę pamięci ZKP i świetlicę.

Inną olbrzymią inwestycją związaną z rozwojem Zakładu było oddanie do użytku w 2010 r. kompleksu nowoczesnych kojców dla psów. Wybudowano: 8 budynków po 10 kojców dla psów oraz 4 budynki po 15 kojców dla psów, 2 budynki socjalne z zapleczem pozwalającym na właściwe utrzymanie i pielęgnowanie

psów służbowych, a także pomieszczenia przeznaczone na zmywalnię naczyń i przygotowanie jedzenia dla 70 psów, sanitariaty, pomieszczenie z boksami do kąpieli psów, pomieszczenie z boksami do suszenia psów, pomieszczenie pomocnicze oraz część magazynową podzieloną na 14 boksów na przechowanie sprzętu niezbędnego do tresury psów. Kompleks ten jest jednym z najnowocześniejszych obiektów tego rodzaju w Europie<sup>42</sup>.

Łącznie ośrodek dysponuje 233 kojcami oraz 21 wybiegami zlokalizowanymi w różnych miejscach Zakładu.

Integralną częścią Zakładu Kynologii Policyjnej jest gabinet weterynaryjny, w którym prowadzi się profilaktykę sanitarno-weterynaryjną, leczenie, kwalifikowanie psów do szkolenia na podstawie ich stanu zdrowia oraz konsultacje i poradnictwo weterynaryjne dla policyjnych jednostek terenowych<sup>43</sup>. Gabinet, poza pokojami lekarskimi i zabiegowymi, posiada nowoczesne laboratorium, aptekę i pracownię rentgenowską.

Innymi ważnymi obiektami na terenie Zakładu są: pracownia osmologiczna oraz symulatory dla psów do wyszukiwania zapachów narkotyków i materiałów wybuchowych, imitujące rzeczywiste pomieszczenia spotykane w pracy terenowej, podobnie jak park pojazdów wykorzystywany do nauki pracy węchowej psów do wyszukiwania zapachów i oszwajania zwierząt ze środkami transportu lub do innych symulacji.

Poligon ćwiczebny Zakładu zajmuje powierzchnię około 28 ha, znajdują się na nim przeszkody o różnym stopniu trudności, wykorzystywane w zależności od stopnia zaawansowania tresury. Prawidłowe wyszkolenie psa służbowego wymaga nabycia przez niego umiejętności pokonywania przeszkód terenowych. Wymusza to wielokrotne powtarzanie ćwiczeń z wykorzystaniem różnych przeszkód. Poligon jest wyposażony w kładki poziome, tunele proste i łamane, wieże z drabinami bocznymi, ściany proste o różnej wysokości, a także ciąg przeszkód.

Zakład posiada również własny zbiornik wodny wykorzystywany w tresurze psów do wyszukiwania zapachu zwłok ludzkich.

Należy pamiętać, że pomimo istniejącej infrastruktury duża część zajęć dydaktycznych odbywa się poza terenem ZKP, w terenach leśnych, w pobliskich miastach (Góra Kalwaria, Grójec, Warka), na dworcach i w zajezdniach PKP i PKS, na Stadionie Narodowym, w Wojskowym Ośrodku Farmacji i Techniki Medycznej w Celestynowie, w porcie lotniczym w Warszawie. Wszystko po to, by ćwiczenia i przeprowadzane symulacje odbywały się w warunkach maksymalnie zbliżonych do rzeczywistych.

## Kadra Zakładu

Zakład Kynologii Policyjnej w Sułkowie, dzięki 60-letniemu doświadczeniu i wykwalifikowanej kadrze dydaktycznej, zajmuje wysoką pozycję wśród europejskich szkół o podobnym profilu. Nadzór nad policjantami i pracownikami cywilnymi sprawuje **Kierownik Zakładu – mł. insp. Marek Hańczuk**

## KADRA ZAKŁADU

wraz z **Zastępcą Kierownika – podinsp. Grzegorzem Wiorowskim**. Obecnie stan etatowy ZKP obejmuje:

- 37 etatów policyjnych, w tym 2 etaty to stanowiska kierownicze, 22 etaty dydaktyczne (1 wakat) oraz 13 etatów niedydaktycznych;

- 4 etaty pracowników Policji.

Kadra dydaktyczna Zakładu została **podzielona na cztery zespoły** kierowane przez koordynatorów:

- **I** – zajmuje się kursami specjalistycznymi dla przewodników psów patrolowo-tropiących i patrolowych oraz kursami dla policjantów wykonujących czynności pozoranta;

- **II** – zajmuje się kursami specjalistycznymi dla przewodników psów do wyszukiwania zapachów narkotyków, materiałów wybuchowych, zwłok ludzkich oraz ratownictwa wodnego, a także kursami dla przewodników psów tropiących i psów do badań osmologicznych;

- **III** – zajmuje się centralnym doбором psów do służby w Policji, szkoleniem psów w systemie tresury indywidualnej, testowaniem sprawności użytkowej policyjnych zwierząt służbowych (psy i konie służbowe);

- **IV** – zajmuje się nadzorem dowódczym nad słuchaczami odbywającymi szkolenia w Zakładzie Kynologii Policyjnej oraz zapewnieniem ochrony fizycznej obiektów.

Obsługę logistyczną Zakładu prowadzi **Sekcja Administracyjno-Gospodarcza ZKP**, licząca 35 pracowników, która realizuje zadania mające na celu bezpośrednie zaspokojenie potrzeb sadajno-bytowych słuchaczy i pracowników poprzez:

- przygotowanie i wydanie posiłków dla słuchaczy oraz psów służbowych,

- zaopatrzenie ambulatorium weterynaryjnego w sprzęt weterynaryjny, leki i materiały jednorazowe,

- bieżące utrzymanie właściwego stanu technicznego infrastruktury,

- zapewnienie porządku, czystości i estetyki na terenie oraz w obiektach Zakładu.

<sup>1</sup> M. Łachacz, *O psach służbowych*, „Policyjny Biuletyn Szkoleniowy”, WSPol Szczytno, s. 32–34.

<sup>2</sup> U. Charytonik, M. Kułakowski, *Psy policyjne*, „Mój Pies” 2000, nr 9, s. 15–17.

<sup>3</sup> L.J. Dobroruka, *Psy*, Polska Oficyna Wydawnicza „Delta W-Z”, Warszawa 1992, s. 66.

<sup>4</sup> W. Ludwikowski, *Psy policyjne*, Warszawa 1922.

<sup>5</sup> Specjalistyczny portal o psach, <http://www.psy24.pl/1208-Pies-w-policji---historia.html> [dostęp: luty 2010].

<sup>6</sup> M. Mączyński, *Policja Państwowa w II Rzeczypospolitej. Organizacyjno-prawne podstawy funkcjonowania*, Wyższa Szkoła Biznesu National Loius University, Kraków 1997, s. 45.

<sup>7</sup> D. Urbanowicz, *Polegli policjanci*, „Merkuriusz Mosiński” 2009, nr 1/65, s. 10.

<sup>8</sup> Źródło: GeoPlus – Badania Geologiczne i Geotechniczne, <http://www.geoplus.com.pl/kynologia.html> [dostęp: luty 2010].

<sup>9</sup> Część niniejszego artykułu, zatytułowana *Rys historyczny ZKP w Sulkowicach*, obejmująca okres 1945–1996, powstała na podstawie publikacji *Jubileusz 40-lecia Zakładu Szkolenia Przewodników i Tresury Psów w Sulkowicach 1956–1996*, oprac. J. Gołębiowska, Centrum Szkolenia Policji, Legionowo 1996, s. 9–24.

<sup>10</sup> Por. *25 lat Centrum Szkolenia Policji (1990–2015)*, wyd. Centrum Szkolenia Policji, Legionowo 2015.

<sup>11</sup> *Analiza wstępna możliwości szkoleniowych Zakładu Kynologii Policyjnej w Sulkowicach*, Legionowo 2014, s. 15–16.

<sup>12</sup> Tamże, s. 19.

<sup>13</sup> <http://www.csp.edu.pl/csp/aktualnosci/3024,Tresura-indywidualna-psa.html>.

<sup>14</sup> <http://www.csp.edu.pl/csp/aktualnosci/2915,Nowe-formy-doskonalenia-zawodowego.html> [dostęp: 30.08.2016 r.].

<sup>15</sup> Odprawa roczna Zakładu Kynologii Policyjnej, Sulkowice, 1 marca 2016.

<sup>16</sup> A. Głogowski, *Konna Policja Państwowa*, Sowa, Kraków–Warszawa 2014 r.

<sup>17</sup> Materiały własne Zakładu Kynologii Policyjnej CSP.

<sup>18</sup> <http://csp.edu.pl/csp/wolnytekst/1936,CENTRALNY-DOBOR-PSOW-DO-SLUZBY-W-POLICJI.html>.

<sup>19</sup> Informator Finału Ogólnopolskiego Konkursu Policjant – przewodnik psa `98, Wydawnictwo CSP.

<sup>20</sup> Informator Finału II Ogólnopolskiego Konkursu Policjant – przewodnik psa `99, Wydawnictwo CSP.

<sup>21</sup> Informator Mistrzostw Polski Przewodników i Psów Policyjnych Sulkowice 2001, Wydawnictwo CSP.

<sup>22</sup> Informator Kynologicznych Mistrzostw Policji Sulkowice 2003, Wydawnictwo CSP.

<sup>23</sup> Informator Kynologicznych Mistrzostw Policji Sulkowice 2004, Wydawnictwo CSP.

<sup>24</sup> Informator Kynologicznych Mistrzostw Policji Sulkowice 2005, Wydawnictwo CSP.

<sup>25</sup> Informator Kynologicznych Mistrzostw Policji Sulkowice 2006, Wydawnictwo CSP.

<sup>26</sup> Informator Kynologicznych Mistrzostw Policji Sulkowice 2007, Wydawnictwo CSP.

<sup>27</sup> Informator Kynologicznych Mistrzostw Policji Sulkowice 2009, Wydawnictwo CSP.

<sup>28</sup> Informator XIII Finału Kynologicznych Mistrzostw Policji Sulkowice 2013, Wydawnictwo CSP.

<sup>29</sup> Informator XIV Finału Kynologicznych Mistrzostw Policji Sulkowice 2014, Wydawnictwo CSP.

<sup>30</sup> Informator XV Finału Kynologicznych Mistrzostw Policji Sulkowice 2015, Wydawnictwo CSP.

<sup>31</sup> Regulamin XVI Mistrzostw Kynologicznych, Legionowo 2016, s. 18.

<sup>32</sup> <http://www.csp.edu.pl/csp/aktualnosci/3162,Najlepszy-byl-Ibej.html> [dostęp: 13.09.2016 r.].

<sup>33</sup> <http://www.csp.edu.pl/csp/aktualnosci/3162,Najlepszy-byl-Ibej.html> [dostęp: 13.09.2016 r.].

<sup>34</sup> *Jubileusz 40-lecia Zakładu Szkolenia Przewodników i Tresury Psów w Sulkowicach 1956–1996*, s. 43.

<sup>35</sup> <http://www.kujawsko-pomorska.policja.gov.pl/kb/dzialania-policji/fundusze-unijne/program-leonardo-da-vi/patrol-na-cztery-lapy/1416,Wrazenia-z-Belgii.html>.

<sup>36</sup> <http://lubelska.policja.gov.pl/lub/lubelska-policja-1/wydzialy/wydzial-prezydialny/linki/40537,Czworonożny-patrol.html>.

<sup>37</sup> <http://www.policja.pl/pol/aktualnosci/80770,dok.html>.

<sup>38</sup> *Pies – partner w służbie policjanta. Wymiana doświadczeń w zakresie metody tresury psów służbowych. Poznanie systemów kształcenia zawodowego policjantów przewodników psów służbowych*, Legionowo 2015, s. 5.

<sup>39</sup> *Jubileusz 40-lecia Zakładu Szkolenia Przewodników i Tresury Psów w Sulkowicach 1956–1996*, s. 44.

<sup>40</sup> <http://www.csp.edu.pl/csp/aktualnosci/2523,Efektywne-wykorzystanie-infrastruktury-czyli-kto-sie-szkoli-w-Sulkowicach.html> [dostęp: 11.08.2016 r.].

<sup>41</sup> Tamże.

<sup>42</sup> *Analiza wstępna możliwości szkoleniowych Zakładu Kynologii Policyjnej w Sulkowicach*, Legionowo 2014, s. 8.

<sup>43</sup> <http://www.csp.edu.pl/csp/aktualnosci/2523,Efektywne-wykorzystanie-infrastruktury-czyli-kto-sie-szkoli-w-Sulkowicach.html> [dostęp: 11.08.2016 r.].

## Summary

**60<sup>th</sup> anniversary of the Police Canine Unit**

Dogs have played a significant role in Polish Police for a long time. Currently, they are an integral element of the entire service. The police owe the meaningful successes in both detection of crimes and prevention of illegal activities to a large extent to the dogs. Effective use of those animals depends on their proper and professional preparation during the process of training. This responsible task is performed by the Police Canine Unit in Sulkowice of the Police Training Centre in Legionowo. This year it celebrates the 60<sup>th</sup> anniversary. The Police Canine Unit trains dogs, develops their skills, provides attestation of dogs in 10 specialties and conducts 11 specialist courses for policemen who work as helpers and dog handlers. Teachers use simulation rooms, the training ground and the electronic specialist equipment.

*Tłumaczenie: Joanna Łaszyn, WP*