

CZESKI ZESPÓŁ DVI

Col. Petr Bendl, Ph.D.

Autor artykułu, insp. dr Petr Bendl, służy w policji Republiki Czeskiej od 1988 r. Do Instytutu Kryminalistyki w Pradze został przyjęty najpierw jako ekspert w 1992 r., następnie w 2008 r. objął funkcję kierownika wydziału. Od 2006 r. angażuje się w prace związane z zadaniami DVI (*Disaster Victim Identification* – Identyfikacja Ofiar Katastrof) w Republice Czeskiej. W 2014 r. obronił pracę doktorską na temat „Kryminalistyczne problemy w zakresie identyfikacji osób i rzeczy podczas katastrof – użycie zespołów DVI”. Otrzymując tytuł doktora, insp. Petr Bendl pełnił funkcję szefa Projektu Badań nad Bezpieczeństwem, w ramach którego zrealizowano również projekt stanowiący podstawę utworzenia grup DVI w Czechach. Od 2010 r. dr Petr Bendl jest managerem projektu „Zespoły DVI w Czechach – przygotowanie teoretyczne i praktyczne oraz wsparcie techniczne”. Szkolenie 40 specjalistów w zakresie identyfikacji ofiar katastrof, jak również zakup technicznego wyposażenia czeskiego zespołu DVI odbyły się dzięki finansowemu wsparciu partnera szwajcarskiego.

Zespół DVI został oficjalnie powołany latem 2016 r., a insp. dr Petr Bendl objął funkcję jego szefa. Jest on również członkiem międzynarodowych grup roboczych ENFSI (*European Network of Forensic Science Institutes*) – DIWG (*Digital Imaging Working Group*) oraz SoCWG (*Scene of Crime Working Group*), a także stałym delegatem grupy roboczej DVI w Interpolu.

1. HISTORIA

Utworzenie zespołów do identyfikacji ofiar nie było w przeszłości nawet tematem rozmów w Republice Czeskiej (wcześniej Czechosłowacji). Identyfikacja ofiar katastrof odbywała się z wykorzystaniem nietaatowych zespołów zadaniowych lub grup roboczych. Nigdy wcześniej, mimo jasnej rekomendacji Interpolu co do konieczności utworzenia krajowych zespołów DVI, nie powstała żadna zorganizowana jednostka, która specjalizowałaby się w identyfikacji dużej liczby ofiar i działała na podstawie poświęconemu tej tematyce programu szkolenia.

Inicjatywa utworzenia w Czechach takiego zespołu pojawiła się dopiero podczas Bożego Narodzenia w 2004 r., kiedy eksperci Instytutu Kryminalistyki w Pradze zostali wysłani do Tajlandii w celu identyfikacji czeskich ofiar katastrofy naturalnej spowodowanej przez tsunami. Wstępnie planowano skierować tam dużą grupę ekspertów, jednak ostatecznie na miejsce katastrofy pojechały zaledwie 2 osoby specjalizujące się w badaniach genetycznych.

Instytut Kryminalistyki w Czechach rozpoczął budowę zespołu DVI w 2006 r. W 2008 r. kadra Instytutu wspólnie z ekspertami z Wojskowego Szpitala Uniwersyteckiego w Pradze oraz Instytutu Medycyny Sądowej i Toksykologii zrealizowała projekt badań nad bezpieczeństwem pod nazwą „Tworzenie struktury zespołu do identyfikacji ofiar katastrof w Czechach jako sposób poradzenia sobie z problemami w zakresie dochodzeń karnych i medycyny sądowej podczas identyfikacji ofiar i mienia w przypadku katastrof”. Jednym z efektów projektu było wypracowanie wstępnego planu utworzenia zespołu DVI w Czechach.

Kolejny etap stanowiło nawiązanie współpracy z partnerem szwajcarskim w zakresie implementacji projektu „Zespół DVI (Identyfikacja Ofiar Katastrof) policji czeskiej – szkole-

nie teoretyczne i praktyczne oraz wyposażenie techniczne”. Z perspektywy czasu można śmiało stwierdzić, że bez tego projektu Czechy nie posiadałyby obecnie zespołu DVI, który nie byłby właściwie wyposażony, a jego członkowie nie byłoby przeszkoleni.

2. OBECNIE

Przewodnik Identyfikacji Ofiar Katastrof¹ wprowadzający do użycia termin **zespół DVI²** to opracowana przez Interpol procedura działań, która powinna być stosowana przez wszystkie istniejące zespoły DVI. Przewodnik ten zawiera, poza sugerowanymi metodami i procedurami działań, opis rekomendowanej struktury zespołów DVI. Rekomendacja ta jest obecnie uzgodniona z wszystkimi członkami Interpolu.

Na podstawie przedmiotowej rekomendacji, czeskie zespoły DVI prowadzą:

- **działania *post mortem* (pośmiertne)** – badania ofiary prowadzone tuż po katastrofie oraz działania identyfikacyjne podejmowane przez patologa medycyny sądowej jako element badań (odbywające się w kostnicach na terenie instytutów medycyny sądowej lub innych właściwych); dokumentacja jest oparta na standardowych różowych formularzach Interpolu, dzięki czemu proces ich wypełniania jest odgórnie jednolity, określony przez Interpol; działania *post mortem* składają się z:

- **działań podejmowanych na miejscu zdarzenia** – opracowywanie dokumentacji z oględzin na miejscu zdarzenia przed transportem ciała ofiary oraz otaczających je przedmiotów do wyznaczonego miejsca, a następnie do kostnicy; to zadanie jest szczególnie ważne w związku

CZESKI ZESPÓŁ DO IDENTYFIKACJI OFIAR KATASTROF

- z koniecznością opracowania dokumentacji umożliwiającej identyfikację ofiary;
- **działań podejmowanych w kostnicy** – późniejsze zadania, które nie mogą zostać zrealizowane na miejscu zdarzenia; z ciała ofiary pobierane są próbki, które służą ustaleniu jej tożsamości; mówiąc ogólnie, kostnica jest miejscem, gdzie podejmowane są wszystkie pozostałe działania, niezrealizowane na miejscu zdarzenia (a także, w niektórych przypadkach, te, które zostały podjęte na miejscu zdarzenia, są ponowione lub doprecyzowane);
- **działania ante mortem (przedśmiertne)** – działania mające na celu zebranie wszystkich informacji dotyczących potencjalnej ofiary, a szczególnie danych identyfikujących ofiarę w miejscach, gdzie osoba ta przebywała – próbki włosów, odciski palców, zdjęcia etc.; dokumentacja *ante mortem* (przedśmiertna) jest prowadzona na żółtych drukach Interpolu;
- **uzgodnienia** – połączenie wszystkich danych pośmiertnych i przedśmiertnych oraz próba podsumowania procesu identyfikacji; uzgodnienia są dokumentowane na białych drukach Interpolu.

3. CZESKI ZESPÓŁ DVI

Czeski zespół DVI powstał na podstawie zarządzenia Komendanta Głównego Policji czeskiej nr 150 w sprawie zespołu DVI. Zarządzenie jasno określa zadania, uprawnienia oraz strukturę zespołu. Cechą charakterystyczną czeskiego zespołu DVI jest jego struktura – niezależna od innych jednostek organizacyjnych i – co najważniejsze – wystarczająco elastyczna, aby dostosować działania do codziennych wymagań.

Zasoby ludzkie oraz rzeczowe zespołu zapewniane są przez Instytut Kryminalistyki w Pradze – ogólnokrajową jednostkę policji czeskiej, podlegającą zastępcy komendanta głównego policji nadzorującego pion kryminalny.

Członkami zespołu mogą zostać przedstawiciele komend wojewódzkich policji, patolodzy medycyny sądowej, psycholodzy lub/ oraz inni specjaliści, w zależności od okoliczności danej sprawy. Kandydaci, którzy chcą z powodzeniem dołączyć do zespołu, muszą posiadać odpowiednią specjalistyczną wiedzę oraz bogate doświadczenie w zakresie metod identyfikacji lub, alternatywnie, w innych powiązanych dziedzinach (informatyce, logistyce itp.). Członkowie zespołu na co dzień wykonują swoje rutynowe zadania wynikające z rangi lub zajmowanego stanowiska. Do pracy w ramach zespołu DVI są powoływani tylko wtedy, kiedy Zespół ten realizuje działania lub przechodzi szkolenia (w liczbie wymaganej, w zależności od natury, zakresu i znaczenia danej sytuacji).

Struktura czeskiego zespołu DVI została opracowana zgodnie z rekomendacją Interpolu, ale również była wynikiem analizy struktur tego typu zespołów w innych krajach Europy, w tym partnera szwajcarskiego, który szkolił Czechów w zakresie identyfikacji ofiar katastrof.

Strukturę organizacyjną zespołu DVI określono w taki sposób, aby mieć pewność, że poszczególne indywidualne zespoły wykonują określone zadania w zakresie identyfikacji. Skład grup jest bardzo zróżnicowany, ponieważ niektórzy członkowie mogą być przydzielani do wielu zespołów, w zależności od nagłych i doraźnych potrzeb oraz sytuacji.

Podstawowym kryterium doboru poszczególnych członków do konkretnego zespołu jest ich **wiedza specjalistyczna**. Oprócz ich podstawowej specjalizacji, ważne są również wiedza/umiejętności nabyte podczas szkoleń i ćwiczeń. Każdy obecny członek zespołu został przeszkolony w dodatkowych dziedzinach, takich jak oprogramowanie PlassData SW, formularze DVI Interpolu etc. Powyższe zasady znalazły swoje odzwierciedlenie w programie szkolenia dla obecnych i nowych członków zespołów.

3.1. Zespół PM (*Post Mortem*)

3.1.1. Zespół PM na miejscu zdarzenia

Zadaniem zespołu PM (*Post Mortem*) na miejscu katastrofy jest badanie zwłok lub części ciała ofiar, śladów biologicznych oraz przedmiotów znalezionych na miejscu zdarzenia, które pomogłyby w identyfikacji ofiar poddanych badaniom. Na proces badawczy składa się zebranie i utrwalenie ważnych dokumentów (pisemnych, fotograficznych, topograficznych i wideo).

Misją zespołu jest:

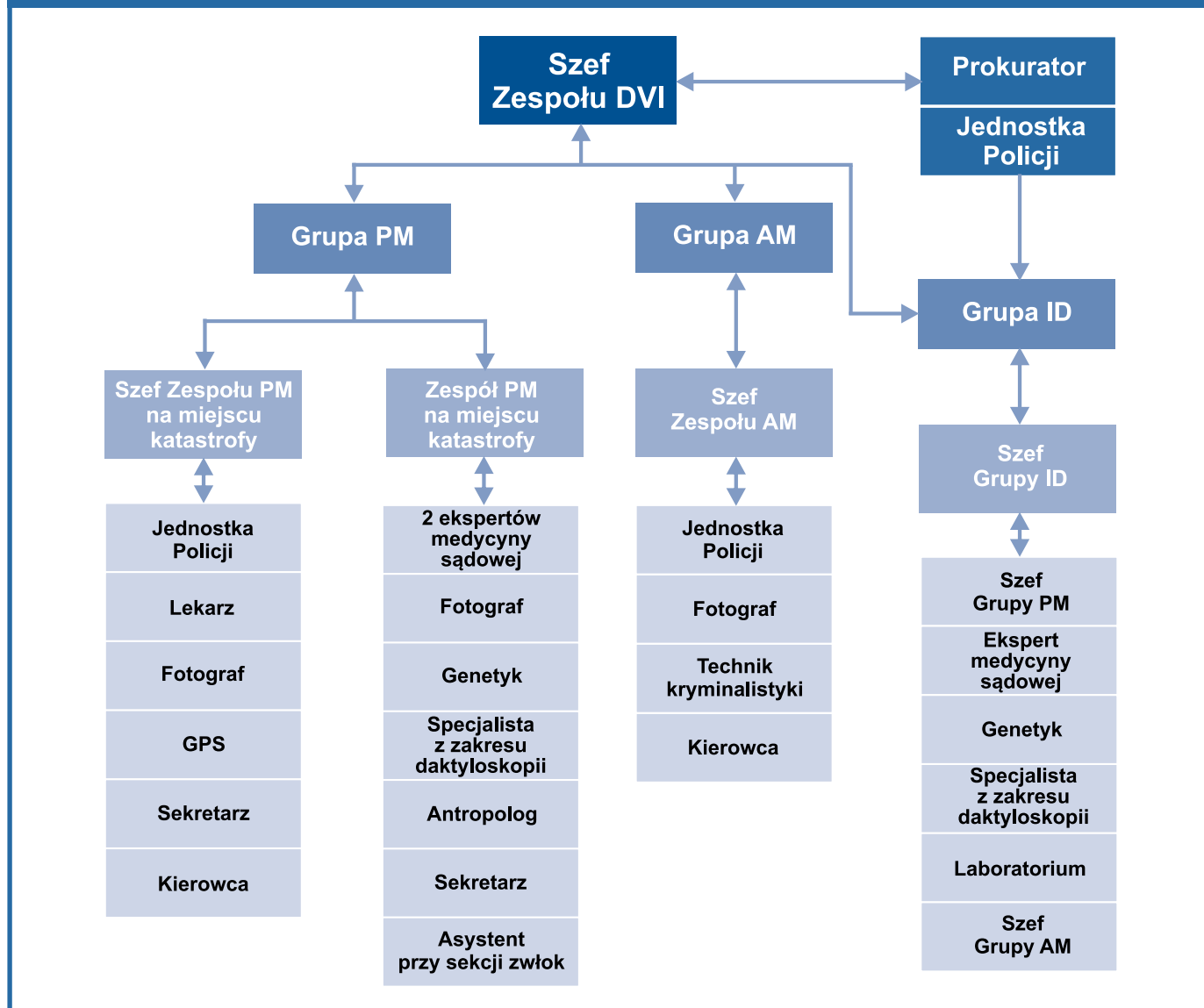
- badanie ciała ofiary lub jego części w celu określenia ich stanu na miejscu zdarzenia;
- zapisanie wszystkich istotnych informacji na wydrukowanych formularzach lub wprowadzenie ich w formie elektronicznej do laptopa lub innego sprzętu przenośnego;
- opracowanie dokumentacji fotograficznej;
- określenie lokalizacji (współrzędnych) znaleziska z użyciem profesjonalnego urządzenia GPS (z marginesem błędu maksymalnie 60 cm); odbywa się to wyłącznie w przypadku znalezisk na zewnątrz;
- dopilnowanie transportu znaleziska do tymczasowej kostnicy, we współpracy z jednostkami IRS.

Skład zespołu PM na miejscu katastrofy:

- **lider zespołu** koordynuje zadania zespołu, porozumiewa się z dowódcami zespołów i innymi upoważnionymi osobami, od których otrzymuje informacje dotyczące odnalezionych obiektów badań; jego zadaniem jest również przekazywanie informacji o zakończonych działaniach; jest odpowiedzialny za pracę zespołów PM na miejscu katastrofy; w przypadku, gdy na miejscu znajduje się więcej niż jeden zespół PM, każdy z nich powinien mieć swojego lidera (na wypadek nagłych sytuacji), ponadto może być powołany dodatkowy lider do koordynacji wszystkich zespołów PM;
- **przedstawiciel władz policji** – osoba odpowiedzialna za aspekty formalne działań zespołu;
- **patolog medycyny sądowej** – wykonuje podstawowe zadania z zakresu badania zwłok;
- **fotograf** – przygotowuje dokumentację fotograficzną na miejscu zdarzenia;
- **sekretarz** – wprowadza dane w formie papierowej lub elektronicznej, jest przeszkolony w zakresie wymaganych technologii komputerowych oraz właściwego wypełniania obowiązujących formularzy, odpowiada za poprawność wypełnionych formularzy;
- **operator GPS** – osoba wyposażona w profesjonalne urządzenie GPS i przeszkolona w zakresie lokalizacji obiektów niezbędnych do poddania badaniu.

Wszyscy członkowie zespołu składają raport z przebiegu działań liderowi zespołu, ponieważ to on jest w pełni odpowiedzialny za pracę zespołu.

STRUKTURA CZESKIEGO ZESPOŁU DVI



3.1.2. Zespół PM w prosekutorium

Zadaniem tego zespołu jest badanie zwłok lub ich części, uzyskanie niezbędnych informacji i pobranie próbek. Odbывается to w kostnicy lub innym przeznaczonym do tego celu miejscu. Badanie to może również obejmować autopsję przeprowadzaną przede wszystkim na zwłokach, które pozwalają na odkrycie powodów i genezy katastrofy (zwłoki pilotów i drugich pilotów samolotów pasażerskich). Ponadto jest ona niezbędna w sytuacjach, gdy istnieje podejrzenie, że śmierć ofiary nie ma związku ze zdarzeniem. W takim przypadku sekcja zwłok jest wykonywana wyłącznie przez patologa medycyny sądowej (choć zewnętrzni członkowie zespołu również mogą zostać wezwani do wzięcia udziału) we współpracy z odontologami, antropologami, specjalistami w zakresie daktyloskopii i genetyki.

Do zadań zespołu należy:

- dokładne zbadanie zwłok (lub ich części);
- wprowadzenie istotnych informacji do papierowych formularzy lub elektronicznie;
- opracowanie dokumentacji fotograficznej zwłok, rzeczy osobistych oraz przedmiotów znalezionych w ubraniach;

- zebranie odcisków palców, odcisków dłoni, a nawet odcisków gołej stopy ofiary;
- pobranie próbek do badań genetycznych;
- badanie uzębienia w celu opracowania raportu odontologicznego;
- przeprowadzenie autopsji w celu określenia przyczyny zgonu i wykonania badań toksykologicznych.

Wszystkie informacje powinny zostać wprowadzone do formularzy DVI Interpolu. Znalezione przedmioty powinny być zapakowane, należy je oznaczyć, schować w bezpiecznym miejscu, na wypadek gdyby prosili o nie ocaleni. Pobrane próbki również powinny być właściwie oznaczone, odnotowane w formularzach i następnie przekazane w postaci dokumentu – do odpowiedniego laboratorium w celu dalszego badania, którego wynik powinien być wprowadzony do formularzy, a próbki odpowiednio zachowane.

Skład zespołu PM w prosekutorium:

- **lider zespołu** – koordynuje zadania zespołu, porozumiewa się z dowódcami zespołów i innymi upoważnionymi osobami, od których otrzymuje informacje dotyczące odnalez-

CZESKI ZESPÓŁ DO IDENTYFIKACJI OFIAR KATASTROF

zionych obiektów do badań; jego zadaniem jest również przekazywanie informacji o zakończonych działaniach; lider jest odpowiedzialny za pracę zespołów w kostnicy; w przypadku ustanowienia więcej niż jednego zespołu każdy z nich powinien mieć swojego lidera (na wypadek nagłych sytuacji), ponadto może być powołany dodatkowy lider do koordynacji wszystkich zespołów PM;

- **patolog medycyny sądowej** – przeprowadza badanie zwłok; autopsja – jeśli wystąpi konieczność jej przeprowadzenia – jest realizowana w sposób standardowy, ze szczególnym uwzględnieniem elementów ułatwiających identyfikację; na koniec patolog sporządza protokół z sekcji zwłok;
- **odontolog** – przeprowadza badanie uzębienia ofiary w celu osobistej identyfikacji; badanie to może zostać przeprowadzone alternatywnie przez patologa specjalizującego się w odontologii;
- **ekspert w zakresie daktyloskopii** – jest wyposażony w niezbędne materiały umożliwiające pobranie odcisków palców, które zostają następnie porównane z odciskami zebranymi w krajowym rejestrze odcisków palców (AFIS) lub z odciskami pozyskanymi w innym miejscu;
- **genetyk** – nadzoruje lub samodzielnie pobiera próbki do dalszych badań genetycznych w celu opracowania profilu genetycznego danej osoby;
- **fotograf**;
- **sekretnarz** – wprowadza dane w formie papierowej lub elektronicznej; jest przeszkolony w zakresie wymaganych technologii komputerowych oraz właściwego wypełniania obowiązujących formularzy; odpowiada za poprawność ich wypełnienia.

3.2. Zespół AM (*Ante Mortem*)

Zadaniem zespołu AM jest pozyskanie wszelkich informacji ułatwiających identyfikację badanej osoby. Źródła tych danych są bardzo zróżnicowane, jednak nie wszystkie mają jednakową wartość i znaczenie dowodowe. Należą do nich:

- dokumentacja medyczna – pozyskiwana od lekarza pierwszego kontaktu, placówek opieki medycznej, stomatologa;
- informacje od najbliższych członków rodziny – dotyczące wyglądu, widocznych zmian na ciele, np. tatuaży czy blizn pourazowych;
- archiwa rodzinne – zdjęcia, prywatne nagrania, filmy, rękopisy oraz nagrania głosowe, jeśli identyfikacja dotyczy osoby żyjącej;
- rzeczy osobiste – dowód osobisty, prawo jazdy, paszport, karty kredytowe (niektóre mogą posiadać zdjęcie), a także przedmioty codziennego użytku;
- archiwa policji, sądów, zakładów karnych i innych organów administracji państwowej.

Poszukiwanie informacji umożliwiających identyfikację jest zadaniem odpowiednio wyszkolonych śledczych kryminalnych. Jeśli dane zawierają ślady (takie jak odciski palców, ślady DNA, włosy, włókna), niezbędna staje się także obecność technika kryminalistyki, który wie, jak je zabezpieczyć. Zadaniem zespołu jest nawiązanie kontaktu z bliskimi ofiary w celu pozyskania jak największej ilości informacji. Możliwe jest zatem zebranie danych dotyczących danej ofiary tylko w jednym miejscu.

Skład zespołu AM:

- **lider zespołu**,
- **śledczy kryminalny** – przedstawiciel władz policji,
- **technik kryminalistyki** – policjant.

3.3. Zespół ID (zespół do identyfikacji)

Głównym zadaniem zespołu ID jest porównanie i ocena danych zebranych przez zespoły PM i AM. Może być to dokonane dopiero po zakończeniu prac przez powyższe zespoły. Tylko wtedy zespół ID rozpoczyna realizację zadań.

Działania zespołu są kontrolowane przez jego szefa. Może być nim którykolwiek z szefów indywidualnych zespołów roboczych, główny szef zespołu DVI lub upoważniony przez niego przedstawiciel. Najważniejszym ogniwem jest właściwy organ policji, który potwierdza prawidłowość procesu identyfikacji. Określenie tożsamości odbywa się na podstawie porównania wszystkich dostępnych informacji na temat danej osoby z danymi pozyskanymi z różnych źródeł i wynikami badań laboratoryjnych. W tym celu są analizowane formularze DVI wypełnione podczas wcześniejszych czynności przez zespoły PM i AM.

Jak wspomniano wcześniej, głównymi metodami identyfikacyjnymi są analiza DNA, odontologia i daktyloskopia. Te trzy metody są równie ważne, a każda z nich z osobna jest w stanie określić tożsamość osoby. Dodatkowo jako metodę stosuje się analizę zdjęć (porównanie fotografii osoby zmarłej ze zdjęciem osoby zaginionej) czy badanie antropologiczne (nałożenie porównywanych zdjęć i obrazu czaszki ofiary).

Dla porównania i określenia tożsamości służy formularz DVI ID. Stanowi on część programu PlassData, którego zadaniem jest porównanie i ocena informacji zebranych przez Zespoły PM i AM. Skład i działania poszczególnych członków zespołu ID:

- **szef zespołu ID** – zwykle szef zespołu DVI; może być zastąpiony przez szefów indywidualnych zespołów roboczych lub osobę upoważnioną;
- **przedstawiciel władz policji** – potwierdza poprawność procedur procesu identyfikacji;
- **szef zespołu AM** – osoba ta może rozwiązać wszelkie niejasności i zarządzić ewentualnym niedociągnięciom, ponadto odpowiada za interpretację informacji pozyskanych przez zespół AM;
- **szef zespołu PM** – podobnie jak w przypadku szefa zespołu AM, osoba ta interpretuje dane zebrane przez zespół PM i dostarcza dodatkowych wyjaśnień w sprawie uzyskanych wyników;
- **patolog medycyny sądowej** – przede wszystkim interpretują wyniki badań ofiary lub wykonują sekcję zwłok;
- **przedstawiciel laboratorium** – interpretuje badania laboratoryjne;
- **specjalista w zakresie daktyloskopii** – interpretuje porównania odcisków palców;
- **specjalista w zakresie genetyki** – interpretuje wyniki badań genetycznych;
- **inni eksperci w dziedzinach związanych z identyfikacją** – np. antropolog etc.

3.4. Zespół wsparcia technicznego

Jest to grupa, której rola w prawidłowym funkcjonowaniu trzech podstawowych zespołów wchodzących w skład zespołu DVI jest nie do przecenienia. Zadaniem zespołu jest zapewnienie sprawnych działań realizowanych przez zespoły PM, AM i ID w terenie, w prosektorium i w każdym innym niezbędnym miejscu.

Podstawowe zadania zespołu wsparcia technicznego:

- logistyczne wsparcie zespołu – zespół dba o właściwe wyposażenie i zaplecze zespołu DVI, w szczególności o ma-

teriały eksploatacyjne; ponadto odpowiada za sprawdzanie stanu użytkowanego sprzętu oraz pozyskanie nowego poprzez swoich przełożonych; co więcej, zespół zapewnia transport materiałów i sprzętu do wyznaczonych lokalizacji z wykorzystaniem pojazdów służbowych;

- zadania z zakresu informatyki i łączności – zespół udziela wsparcia w dziedzinie informatyki, zarówno w zakresie sprzętu, jak i oprogramowania;
- wsparcie psychologiczne – psycholodzy Ministerstwa Spraw Wewnętrznych Policji Czeskiej zapewniają wsparcie psychologiczne dla członków zespołu i ofiar katastrof;
- działania z zakresu public relations;
- współpraca z organizacjami międzynarodowymi (Interpol etc.) – w tym celu do udziału w danym przedsięwzięciu jest zapraszana kadra Biura Międzynarodowej Współpracy Policji Komendy Głównej Policji Republiki Czeskiej; podobna współpraca może być nawiązana z Ministerstwem Spraw Zagranicznych Republiki Czeskiej.

4. PODSUMOWANIE

W ciągu ostatnich kilku lat zwiększyła się liczba zdarzeń powodujących śmierć dużej grupy osób. Dotyczy to katastrof naturalnych (takich jak powódzie, wichury, tsunami, trzęsienia ziemi etc.), a także zamachów terrorystycznych i wypadków komunikacyjnych (katastrofy lotnicze, zatonięcia statków, wypadki drogowe etc.).

We wszystkich tych przypadkach duża liczba ofiar może być jednoznacznie zidentyfikowana. Identyfikacja ofiar katastrof jest zadaniem niezbędnym nie tylko ze względów prawnych,

ale również z pobudek humanitarnych i religijnych. Nie sposób zatem nie docenić jej wagi i znaczenia.

Artykuł ten stanowił podstawowy przegląd spraw dotyczących identyfikacji ofiar katastrof w Czechach na podstawie analizy rozbieżności, porównania posiadanej wiedzy z jej implementacją w środowisku czeskim. Tekst zawiera również opis modelowego zespołu ds. identyfikacji, zakresu jego działań oraz współpracy z innymi przedstawicielami Zintegrowanego Systemu Ratunkowego.

W 2012 r. Instytut Kryminalistyki w Pradze przystąpił do szwajcarsko-czeskiego programu współpracy, w ramach którego opracowano projekt „Zespoły DVI Policji w Czechach – przygotowanie teoretyczne i praktyczne oraz wsparcie techniczne”. Celem projektu było utworzenie Zespołu DVI w Czechach, zapewnienie wsparcia finansowego, przeszkolenie członków Zespołu oraz opracowanie programu szkolenia. Po rozpoczęciu projektu w 2013 r. został utworzony czeski Zespół DVI. Obecnie Zespół skupia 40 członków reprezentujących Instytut Kryminalistyki w Pradze, komendy rejonowe Policji w Pradze oraz Instytut Medycyny Sądowej.

W tej chwili Zespół jest w stanie realizować działania związane z katastrofami, których skutkiem jest duża liczba ofiar, zarówno na terenie Czech, jak i za granicą.

*Thumaczenie z języka angielskiego na język polski
Joanna Łaszyn, specjalista WP CSP*

¹ Przewodnik Identyfikacji Ofiar Katastrof, w: *Interpol* [online]. Lyon, 2011 [cit. 2016-01-29], <http://www.interpol.int/Public/DisasterVictim/Guide.aspwww.interpol.org> [dostęp: 15.02.17 r.].

² Termin ten został rozpowszechniony i zaczęto go stosować także w Czechach.

TEKST ORYGINALNY

CZECH REPUBLIC DVI TEAM

The author has been working with the Police of the Czech Republic since 1988. He was assigned at the Institute of Criminalistics at first as an expert in 1992, and since 2008 he has been a head of the department. Since 2006, he has been intensively involved in issues covering DVI (Disaster Victim Identification) activities in the Czech Republic. In 2014, the author successfully defended his thesis titled "Forensic problems in identification of persons and objects in cases of mass disasters – use of DVI Teams", receiving the title Ph.D. Petr Bendl was the chief of the Security Research Project, which contained also a project laying a theoretical base for establishment of DVI Team in the Czech Republic. Since 2010, he has been the manager of the project titled "DVI Team of the Czech Republic – theoretical and practical preparation and technical support". The training of 40 specialist for mass disaster victim identification issues was conducted from financial support of the Swiss donor and further, a technical equipment was purchased for Czech DVI Team, which was officially established in the summer 2016, whose leader he is. The author is a member of international ENFSI working groups – DIWG and SoCWG, he is also a permanent delegate in the DVI working group in Interpol.

1. HISTORY

In the Czech Republic (and former Czechoslovakia), issues relating to building of victim identification teams were in the past not even on agenda. Identification of disaster victims was dealt with by way of establishing ad-hoc teams and work groups (task forces). Never was any organised structure set up beforehand that would specialise in identification of large numbers of victims and operate on the basis of a targeted training programme, even though Interpol issued a recommendation that clearly spoke of the necessity to build national DVI Teams.

The first initiative leading to the establishment of a concept-based identification team in the Czech Republic came at Christmas of 2004: experts of the Institute of Criminalistics Prague were dispatched to Thailand in order to identify Czech victims of the natural disaster caused by tsunami. Even though the initial intent was to send over a large team of victim identification experts, in the end the plan was scaled down and a mere two experts specialised in victim identification based on genetic examination were dispatched to the scene of the disaster.

The Institute of Criminalistics Prague has been building the DVI Team in the Czech Republic since 2006. As the first step its staff, along with experts from the Military University Ho-

CZECH REPUBLIC DVI TEAM

spital in Prague and the Institute of Forensic Medicine and Toxicology, implemented a security research project in 2008 that came to be known as “Designing the structure of disaster victim identification team in the Czech Republic as a vehicle to tackle problems relating to criminal investigation and forensic medicine when identifying persons and objects in disasters”, addressing the challenges described above. Project outputs included an initial guide to establishing a victim identification team specific to the Czech Republic.

Next came the Swiss-Czech cooperation project titled “Police of the Czech Republic DVI (Disaster Victim Identification) Team – theoretical and practical training and technical equipment” that was running from 2012 through 2016. In the hindsight, it is fair to say that without this project the Czech Republic would not have its DVI Team today, the team would not be properly equipped, its members would not be trained.

2. PRESENT

Interpol drafted a recommended procedure to which all identification teams should adhere, namely **Disaster Victim Identification Guide**,¹ and it also established the use of the term **DVI Team**.² The guide to DVI Team operation includes, in addition to methods and procedures, description of recommended DVI Team structure. This recommendation is currently complied with by close to all Interpol member states.

Based upon Interpol recommendation, the Czech Republic DVI Team operation breaks down into three basic areas:

- **post mortem actions** – victim examination performed right after the disaster, plus subsequent identification actions carried out as part of examination by forensic pathologists (taking place in mortuaries at institutes of forensic medicine, or elsewhere as relevant); the process of documentation employs structured Interpol pink forms, providing that the process of filling them out is managed by their owners; *post mortem* actions consist of:
 - **actions at the scene** – documentation tasks performed at the disaster scene prior to transporting the corpse and surrounding objects to an assigned place and, afterwards, to the mortuary; the activity is exclusively aimed to complete documentation tasks for the purpose of victim identification;
 - **actions at the mortuary** – further tasks that cannot be performed at the disaster scene; samples from the corpse are taken for forensic investigation aimed to establish the victim’s identity; in general, the mortuary is a place where all remaining tasks are carried out that were not performed at the scene (and, as the case may be, some of those that were performed at the scene are added to or made more specific);
- **ante mortem actions** – collecting all information available regarding the potential victim; most importantly, collecting identification data at places of the specified person’s whereabouts – trichologic samples, fingerprints, photographs etc.; *ante mortem* documentation process employs Interpol yellow forms.

- **reconciliation** – matching all *post mortem* data with *ante mortem* data and pronouncing the conclusion from the identification process; reconciliation process employs Interpol white forms.

3. CZECH REPUBLIC DVI TEAM

The Czech DVI Team was established pursuant to the Regulation of Czech Police President No. 150/2016 on DVI Team. The Regulation clearly defines tasks, authorisations, powers and structure of the team. The hallmark of the Czech DVI Team is a resilient structure that is independent of any other organisational units, and most importantly, flexible enough to adjust as required.

Human resources and physical assets are provided by the Institute of Criminalistics Prague – a country-wide division of the Czech Police falling under the responsibility of deputy police president for criminal police operation and criminal investigation. Team members may further comprise staff members of regional police headquarters, forensic pathologists, psychologists, and/or others as needed. In order for candidates applying for membership in the DVI Team to succeed, they need to possess adequate expertise and practical experience in the area of identification methods, or, alternatively, in other relevant fields (IT, logistics, etc.). Depending on their rank or job position the team members carry on their routine work and are only called upon (in required numbers depending on the nature, scope and relevance) to operate as part of DVI Team if and when the team is to be deployed or undergo training.

The Czech DVI Team structure has been proposed according to Interpol recommendations but also as a result of analysing the organisational structures of other European DVI Teams including the partner DVI Team of Switzerland who trained the members of the Czech Team.

The DVI Team organisational structure was set up in such a manner as to make sure that individual teams perform specified identification actions.

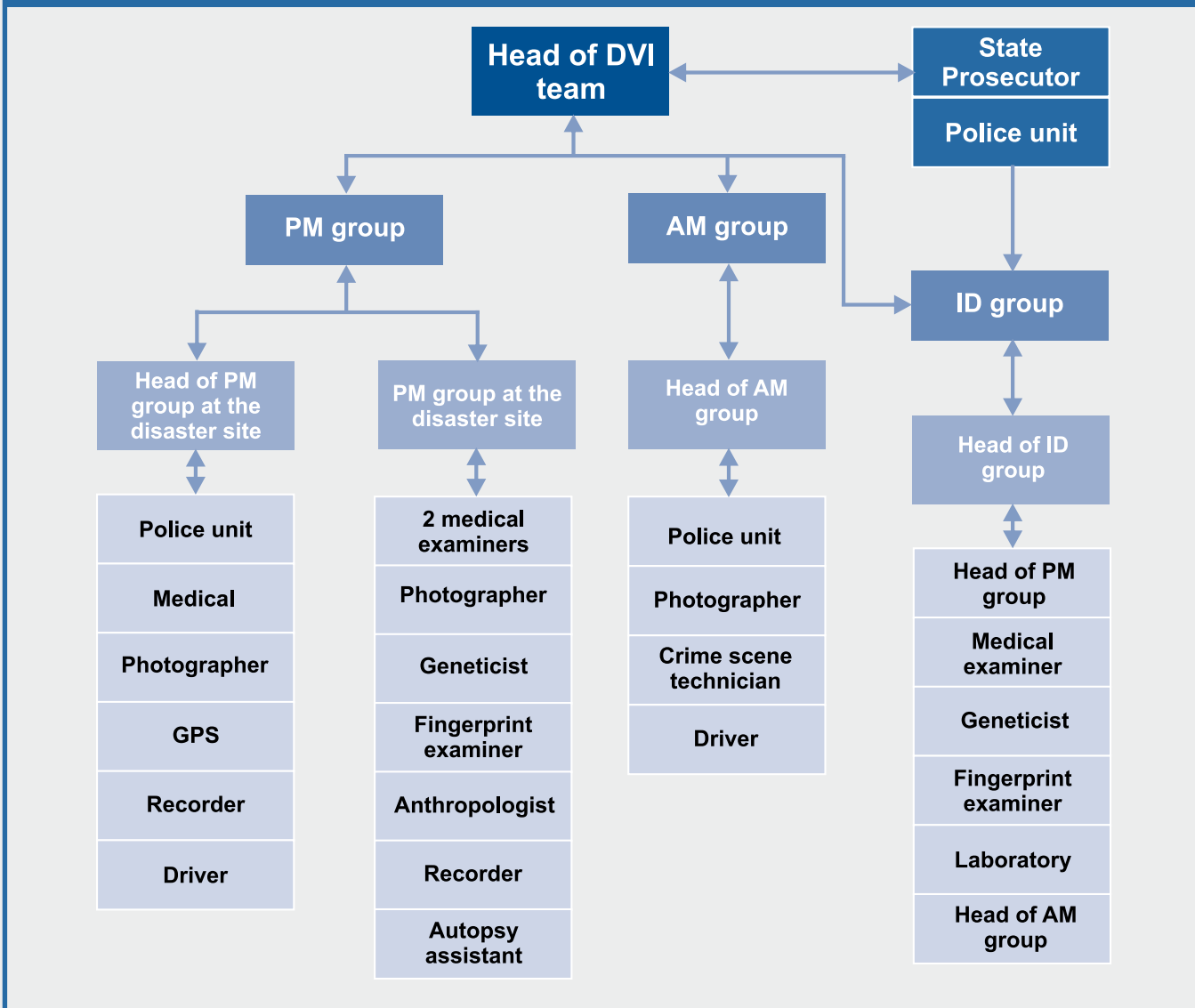
Staffing of the teams may vary in the sense that some of the team members may be assigned to multiple teams according to ad-hoc requirements and the situation the team is responding to. The prime criterion when allocating individual members to teams is their **expertise**. Besides their core expertise, also taken into account is knowledge/skills acquired in trainings and exercises. Each current team member has been trained in additional disciplines such as the use of PlassData SW, Interpol DVI forms, etc. These considerations find their way into concepts of the team’s training curricula for courses in which existing and new members can be enrolled alike.

3.1. PM Team

3.1.1. PM Team at the disaster site

The task of PM team at the disaster site is to examine corpses or body parts, traces of biological origin and objects found at the disaster scene that could be linked to the disaster and can help identify the individual under examination. The examination process

THE STRUCTURE OF THE DVI TEAM IN THE CZECH REPUBLIC



includes collecting and consolidation of relevant documentation (written, photographic, topographic and video documentation).

The team's mission is to:

- examine the body or body parts in terms of what condition they were found in at the place of the finding,
- write down all relevant information into printed forms, or type it into a notebook in electronic form,
- produce photo documentation,
- determine the location (coordinates) of the finding, using a professional GPS receiver (with a margin of error 60 cm max); this is done for outdoor findings only,
- subsequently make sure the finding is transported to a provisional corpse collection point, in coordination with other IRS units.

Composition of PM Team at the disaster site:

- **team leader** – coordinates the team's operation, communicates with the team commander or another authorised person from whom he receives information regarding recovered objects of examination; for his part, he passes the information on

regarding completed actions; the team leader is responsible for PM team activity at the scene; there should be more than one team operating at the scene, each of PM teams at the disaster site shall have their own leader (as per momentary needs and the situation at the scene); in addition, yet another leader may be appointed to take responsibility for all PM teams;

- **police authority** – a person accountable for procedural aspects of the team's operation;
- **forensic pathologist** – performs basic acts of corpse examination;
- **photographer** – produces photographic documentation at the scene;
- **record keeper** – enters records into printed or electronic forms and is duly trained in filling out relevant forms and knows how to use required computer technology; record keeper is responsible for the correctness of forms filled out;
- **GPS operator** – a person equipped with a professional GPS receiver and trained in localising objects that need to be examined.

CZECH REPUBLIC DVI TEAM

All members report to the team leader whilst the team leader has all responsibility for the team's operation.

3.1.2. PM Team at autopsy room

The task of this team is to examine corpses and collect required information and samples from corpses or parts thereof in a mortuary or another dedicated space. These may include forensic autopsy. Autopsy shall primarily be performed on persons that may be linked to cause and origin of the disaster (such as commercial aircraft pilot and co-pilot). It also needs to be carried out if there are suspicions that the person's death had nothing to do with the incident.

If this is the case, autopsy shall be performed exclusively by a forensic pathologist (whilst external team members may also be requested to take part) in cooperation with odontologists, anthropologists, specialists in fingerprints and genetics.

The team's mission is to:

- thoroughly examine the corps (or body parts);
- enter all relevant information to a printed form or – electronically – to a notebook;
- produce photo documentation of the corpse, personal belongings and objects found in the clothing;
- take fingerprints as well as prints of palms, and perhaps also bare feet;
- take samples needed for genetic investigation;
- examine teeth for the purpose of odontological expert report;
- perform forensic autopsy in order to determine the cause of death, and perform toxicological examination.

All information shall be entered in Interpol DVI forms. Recovered objects shall be wrapped up again, duly marked, and secured at a safe place in case they are requested by the survivors. Samples taken shall be duly marked, recorded in forms, and subsequently passed on – in a documented way – to relevant laboratory for further examination, the outcome of which shall be entered in the forms and samples shall be duly preserved.

Composition of PM team at autopsy room:

- **team leader** – coordinates the team's operation, communicates with the team commander or another authorised person from whom he receives information regarding recovered objects of examination; for his part, he passes the information on regarding completed actions; the team leader is responsible for the team's activity in the mortuary; there should be more than one autopsy room team set up, each of them shall have their own leader (as per momentary needs); in addition, yet another leader may be appointed to take responsibility for all PM teams;
- **forensic pathologist** – examines the corpse; if an autopsy is to be done, it is carried out in a standard way with special focus on identification markants; in the end the forensic pathologist draws up an autopsy protocol;
- **odontologist** – examines the teeth with special focus on personal identification; alternatively, the examination may be carried out by a forensic pathologist specialised in forensic odontology;
- **fingerprint expert** – is equipped with required kits making it possible to take fingerprints of the person dissected so as to compare them with fingerprints stored in the national fingerprint collection (AFIS) or with fingerprints obtained elsewhere;

- **geneticist** – supervises or himself takes samples for subsequent genetic examination in order to establish genetic profile of the person dissected;
- **photographer**;
- **record keeper** – enters records into printed or electronic forms and is duly trained in filling out relevant forms and knows how to use required computer technology; record keeper is responsible for the correctness of forms filled out.

3.2. AM Team

The task of AM team is to capture all identification data – markants – regarding the pre-selected person(s). Sources of identification data (markants) are plentiful but not all of them have equal value as pieces of evidence.

Sources of markants include:

- medical documentation – obtained from general practitioner, healthcare facilities, dentist;
- information from the close ones – concerning the person's looks, conspicuous bodily alterations such as tattoos or marks of surgery;
- family archives – of photographs, videos, films, handwritten documents – plus voice recordings if the identification pertains to a live person;
- personal belongings – identity card, driving license, passport, credit cards (some of these may bear photographs) – and objects of daily use;
- archives held by police, courts, corrective institutions, civil service.

Searching through sources of markants is a task for duly trained criminal investigators – searchers. Since markants also include traces (such as fingerprints, DNA samples, hairs, fibres) it is critical that the team comprise a technician knowledgeable in how to secure traces.

The task of this team is to get in touch with the victim's close ones and obtain as much data as possible. Thus it may be possible to collect data on a single person at a single place.

AM Team Composition:

- **team leader**;
- **criminal investigator** – Police Authority;
- **criminal investigation technician** – Police Officer

3.3. ID Team

The main task of the ID Team is to compare and evaluate AM and PM findings. This is done after the completion of the activities of individual PM and AM teams. Only then can start the work of the Identification Team.

The team's activities are controlled by its head. It can be anyone from the heads of individual work teams or the very head of the DVI team, or its authorized representative. The most important link is the police body which "confirms" accuracy of the identification process.

The principle of determining identity is based on comparison of all the available information about the identified person with the findings from various data sources and laboratory findings about the missing person. For these purposes, PM and AM DVI forms are evaluated which were completed based on the previous activity of the aforementioned PM and AM teams. As already mentioned, the main identification methods are

DNA analysis, forensic odontology, and fingerprints. These three methods have equal weight and each individually can prove identity. As a supplementary method, image analysis (comparing photographs of the deceased and of the missing persons) or anthropological examination (superimposition comparing photographs and images of the skull of the deceased) may be used.

For comparison and determination of identity serves an DVI ID form. This form is part of Plass Data program, which is used to compare and evaluate PM and AM information.

Composition and activities of individual members of ID team:

- **head of the ID team** – usually the head of the DVI team; can be replaced by heads of individual work groups or other authorized persons;
- **police authority** – confirms the procedural correctness of identification process;
- **head of the AM team** – in the case of any ambiguity, this person can immediately dispel doubts or rectify shortcomings; this person also interprets findings of the AM team;
- **head of the PM team** – as in the case of the head of the AM team, this person may interpret the results of the PM team and provide further explanation of its findings;
- **forensic pathologists** – these team members primarily interpret the results of the examination of the deceased or perform forensic dissections;
- **laboratory representative** – interprets laboratory findings;
- **fingerprint specialist** – interprets the results of fingerprints comparison;
- **genetics specialist** – interprets the results of genetic examination;
- **other identification experts** – anthropologist, etc.

3.4. Back Office Team

A support group whose role is irreplaceable for the functioning of the three basic teams of the DVI team. The team's task is to ensure a smooth operation of the Post Mortem, Ante Mortem, and ID Teams in the field, in the autopsy room, or anywhere else.

The basic tasks of the Back Office Team include:

- **logistical support team** – the team maintains, replenishes, and procures the DVI team's equipment and facilities, especially consumables; it further checks the lifetime of stored equipment and orders new equipment through its superiors; furthermore, the team ensures transportation of materials and equipment by official vehicles to designated locations;
- **IT and telecommunication activities** – ensures IT support for the team; this support includes both hardware and software;
- **psychological services** – psychologists of the Ministry of the Interior or of the Police of the Czech Republic provide psychological services for team members or families of victims of mass disasters;
- **PR activity**;
- **cooperation with international organizations (Interpol, etc.)** – for this purpose, staff of the Department of International Police Cooperation of the Police Presidium of the Czech Republic may be invited to participate in a particular event for the purpose of carrying out the activities of a police in-

ternational contact centre; similarly, cooperation with the Ministry of Foreign Affairs of the Czech Republic may be established.

4. CONCLUSION

The events in which have occurred a larger number of deaths have increased in a few last years. These accidents can be caused by natural forces (such as floods, gales, tsunami, earthquake, etc.), terrorist attacks, and traffic accidents (falls of airplanes, the sinking of a ship, car crash, etc.).

In all cases, a large number of victims can have a common phenomenon – a great number of victims to be unambiguously identified. The identification of mass disaster victims is needed not only for legal reasons, but also for humanitarian or religious reasons. Therefore, it is impossible to underrate issues related to the identification of a larger number of victims.

This article brings a basic overview of issues concerning mass disaster victim identification on the territory of the Czech Republic based on the gap analysis, the comparison of obtained knowledge and its implementation into Czech environment. The text includes also a basic description of model of the identification team, its scope of powers and cooperation with other components of the Integrated Rescue Service.

In 2012, the Institute of Criminalistics Prague joined the program of Swiss – Czech cooperation in which the project “DVI Team of the Police of the Czech Republic – theoretical and practical preparation and technical support” was prepared. The objective of the project is to establish the DVI team in the Czech Republic, provision of material support, training of DVI members and development of the training program. After the start of the project – in 2013, the Czech DVI team was formed. At present, the team comprises 40 members from the Institute of Criminalistics Prague, Regional Directorate of the Police of the Capital City of Prague and Institutes of Forensic Medicines.

The team is currently able to respond to any event with large number of victims both in the Czech Republic and abroad.

References:

- BENDL, Petr. DVI tým České republiky. Praha: Kriminalistický ústav Praha, 2016. ISBN 978-80-270-0387-7;
 BENDL, Petr. Czech Republic DVI Team. Prague: Institute of Criminalistics Prague, 2016. ISBN 978-80-270-0686-1;
 Bendl, P., Pilin, A. DVI týmy v Evropě. Kriminalistický sborník, 2007, č. 2.

Col. Petr Bendl, Ph.D.,
 Institute of Criminalistics Prague,
 manager of Czech DVI team.

¹ *Disaster Victim Identification Guide*. In: *Interpol* [online]. Lyon, 2011 [cit. 2016-01-29]. Available at: <http://www.interpol.int/Public/DisasterVictim/Guide.aspx>

² It has become a wide-spread term and starts to be routinely used in the Czech Republic, too.