

# VADEMECUM POLICJANTA

Wskazówki i komentarze opracowane przez wykładowców CSP

## KONTROLA DROGOWA

### samochodu osobowego przeznaczonego do nauki jazdy

ml. asp. Marcin Gašior

Zakład Ruchu Drogowego CSP

Kontrola drogowa to jedno z fundamentalnych zadań należących do policjantów pełniących służbę w komórkach właściwych do spraw ruchu drogowego. Podstawą prawną przeprowadzenia czynności kontrolnych jest art. 129 ustawy z dnia 20 czerwca 1997 r. – Prawo o ruchu drogowym.

#### OZNACZENIE I WYPOSAŻENIE POJAZDU PRZEZNACZONEGO DO NAUKI JAZDY

Samochód osobowy przeznaczony do nauki jazdy już na pierwszy rzut oka wyróżnia się spośród pozostałych pojazdów na drodze. Oznaczony jest bowiem umieszczoną na pojeździe kwadratową tablicą barwy niebieskiej z białą literą „L”<sup>1</sup>. Tablicę umieszcza się pionowo na dachu prostopadle do osi podłużnej pojazdu<sup>2</sup>. Należy pamiętać, że w warunkach niedostatecznej widoczności (widoczności występującej od zmierzchu do świtu, a także w warunkach zmniejszonej przejrzystości powietrza od świtu do zmierzchu<sup>3</sup>) tablica „L” umieszczona na pojeździe

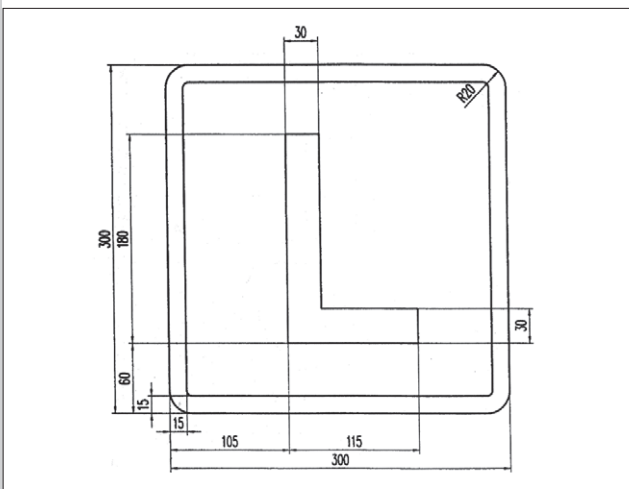
powinna być oświetlona<sup>4</sup>. Konieczne jest, aby w przypadku kierowania pojazdem do nauki jazdy przez osobę inną niż osoba ubiegająca się o uprawnienia do kierowania pojazdem (np. instruktora bądź kierowcę podczas jazdy doszkalającej) tablica była zasłonięta lub złożona<sup>5</sup>.

Ponadto pojazd szkoleniowy oznacza się obligatoryjnie na zewnątrz – po jego prawej i lewej stronie, w sposób czytelny – nazwą i adresem ośrodka szkolenia kierowców<sup>6</sup>.

Z bliska można dostrzec jeszcze więcej różnic w porównaniu z klasyczną „osobówką”. W „elce” obligatoryjnie jest montowany dodatkowy pedał hamulca roboczego. Umożliwia on instruktorowi przejęcie sterowania układem hamulcowym. Ustawodawca dopuścił jednak możliwość wyposażenia „elki” także w dodatkowe urządzenia powtarzające istniejące mechanizmy sterowania i kierowania pojazdem. Zatem fakultatywnie w „nauce jazdy” może zostać zamontowany dodatkowy pedał sprzęgła oraz pedał przyspieszenia. W wyposażeniu pojazdu wymaga się ponadto dodatkowego lusterka zewnętrznego: prawego i lewego, a także dodatkowego lusterka wewnętrznego<sup>7</sup>.

Takie wyposażenie samochodu szkoleniowego powinno sprawić, że instruktor podczas prowadzenia zajęć praktycznych

Rys. 1. Tablica do oznaczania pojazdu przeznaczonego do nauki jazdy.  
Opis: barwy: tła – niebieska, symbolu – biała, obrzeża – biała.



Źródło: Rozporządzenie Ministra Infrastruktury i Budownictwa w sprawie rejestracji i oznaczania pojazdów oraz wymagań dla tablic rejestracyjnych, załącznik nr 15, pkt 8.

Fot. 1. Tablica „L” na pojeździe do nauki jazdy, oświetlona w warunkach niedostatecznej widoczności.



Zdj. M. Gašior.



Dodatkowe lusterka zewnętrzne.

Kwadratowa tablica barwy niebieskiej z białą literą „L”, umieszczona pionowo na dachu, prostopadle do osi podłużnej pojazdu.

Dodatkowe lusterko wewnętrzne.



Fot. 2. Zdj. M. Gašior.

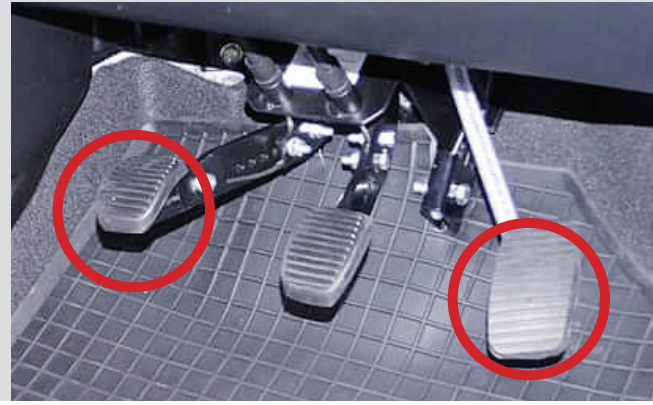
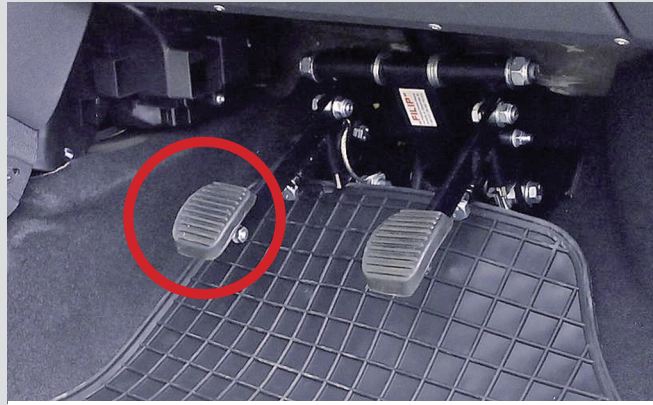
Fot. 3. Zdj. M. Gašior.



Fot. 4 i 5. Obligatoryjny – dodatkowy pedał hamulca roboczego.

Źródło: <https://www.wyposazenienukijazdy.pl/static/images/gallery/word-rzeszow-przemysl/DSC02923.jpg> [dostęp: 5.05.2020 r.]. Zdj. K. Kubik.

Źródło: [https://www.wyposazenienukijazdy.pl/static/images/gallery/kia\\_rio/kia-rio13.jpg](https://www.wyposazenienukijazdy.pl/static/images/gallery/kia_rio/kia-rio13.jpg) [dostęp: 5.05.2020 r.]. Zdj. K. Kubik.



Fot. 6 i 7. Rozwiązania z montowanymi (fakultatywnie) wraz z pedalem hamulca roboczego dodatkowymi: pedalem sprzęgła oraz pedalem przyspieszenia.

Źródło: [https://www.wyposazenienukijazdy.plstaticimagesgalleryallIMG\\_20150617\\_115002.jpg](https://www.wyposazenienukijazdy.plstaticimagesgalleryallIMG_20150617_115002.jpg) [dostęp: 5.05.2020 r.]. Zdj. K. Kubik.

Źródło: [https://www.wyposazenienukijazdy.pl/static/images/gallery/kia\\_rio/DSC03433.jpg](https://www.wyposazenienukijazdy.pl/static/images/gallery/kia_rio/DSC03433.jpg) [dostęp: 5.05.2020 r.]. Zdj. K. Kubik.

uzyskuje optymalną widoczność oraz kontrolę nad pojazdem, co skutkuje zapewnieniem bezpieczeństwa zarówno kursantowi, jak i wszystkim uczestnikom ruchu drogowego.

**Samochód osobowy przeznaczony do szkolenia kandydatów na kierowców musi być wyposażony ponadto w: ogrzewaną tylną szybę, apteczkę doraźnej pomocy oraz ogumione koło zapasowe. Poza wymienionymi elementami, powinien spełniać takie warunki, jak: dopuszczalna masa całkowita nieprzekraczająca 3,5 t, długość przekraczająca 3,5 m oraz osiągać prędkość co najmniej 100 km/h<sup>8</sup>.**

Oznaczenie pojazdu w tablicę „L” ma na celu poinformowanie pozostałych kierujących znajdujących się na drodze, a także pieszych, że za kierownicą pojazdu znajduje się kursant – osoba nieodświadczona w kierowaniu samochodem. Taki kierujący uczy się podstawowych zasad dotyczących poruszania się w ruchu miejskim oraz poza obszarem zabudowanym, zarówno w aspekcie teoretycznym, jak i praktycznym. Z każdą kolejną godziną nauki jazdy zwiększa swoją wiedzę oraz umiejętności motoryczne. Z uwagi na dynamikę procesu szkolenia, podczas ćwiczeń praktycznych może dojść do niespodziewanych i nagłych sytuacji na drodze, jak np.: niewłaściwe sygnalizowanie manewru, omyłkowe naciśnięcie pedału hamulca roboczego bądź wygaszenie silnika podczas ruszania. Dlatego widząc prawidłowo oznaczony pojazd nauki jazdy, kierujący, przejeżdżający obok lub jadący za nim są obowiązani zachować szczególną ostrożność<sup>9</sup>. Należy w tym celu zachować odpowiednią odległość od takiego pojazdu, dostosować prędkość oraz niewątpliwie zwiększyć czujność. Warto przypomnieć, że szczególna ostrożność to ostrożność polegająca na zwiększeniu uwagi i dostosowaniu zachowania uczestnika ruchu do warunków i sytuacji zmieniających się na drodze, w stopniu umożliwiającym odpowiednio szybkie reagowanie<sup>10</sup>.

## WYMAGANE DOKUMENTY

Na podstawie ustawy z dnia 20 czerwca 1997 r. – Prawo o ruchu drogowym policjant w związku z wykonywaniem czynności służbowych jest uprawniony do sprawdzania wymaganych dokumentów, o których mowa w art. 38 ustawy prd<sup>11</sup>. Zgodnie z tym przepisem kierujący pojazdem jest obowiązany mieć przy sobie i okazać na żądanie uprawnionego organu wymagane dla danego rodzaju pojazdu lub kierującego:

- dokument stwierdzający uprawnienie do kierowania pojazdem – do 4 grudnia 2020 r.;
  - od 5 grudnia 2020 r. na podstawie ustawy z dnia 14 sierpnia 2020 r. o zmianie ustawy – Prawo o ruchu drogowym oraz niektórych innych ustaw policjant dokona weryfikacji danych o kierującym pojazdem w centralnej ewidencji kierowców (CEK);
  - dokument stwierdzający uprawnienie do kierowania pojazdem inny niż wydane w kraju prawo jazdy, jeżeli kierujący nie posiada wydanego w kraju prawa jazdy;
  - inne dokumenty, jeżeli obowiązek taki wynika z odrębnej ustawy.
- Istotny jest fakt, iż podczas jazdy osoby ubiegającej się o uzyskanie uprawnienia do kierowania pojazdem silnikowym wobec instruktora stosuje się przepisy dotyczące kierującego pojazdem, w szczególności w zakresie:
- dokumentów wymaganych do kierowania pojazdem i używania pojazdu;

- zawartości w organizmie alkoholu lub środka działającego podobnie do alkoholu<sup>12</sup>.

Instruktor, niezależnie od dokumentów wymaganych od kierującego pojazdem, jest obowiązany posiadać i okazywać na żądanie organów kontroli ruchu drogowego, właściwego starosty sprawującego nadzór nad szkoleniem, a także osoby ubiegającej się o uzyskanie uprawnienia do kierowania pojazdem legitymację instruktora<sup>13</sup>.

**Legitymacja instruktora**

Legitymacja Nr .....

1. Panoj (imię i nazwisko) .....

2. Nr PESEL/ Nr dok. tożsamości<sup>12)</sup> .....

3. Jest wpisany(-a) do ewidencji instruktorów pod nr .....

i posiada uprawnienia do szkolenia:

a) kandydatów na kierowców w zakresie prawa jazdy kategorii<sup>13)</sup> .....

b) w zakresie pozwolenia<sup>14)</sup> .....

(miejscowość) .....

(data) .....

(podpis i pieczęć organu wydającego)

Opis: 1) W przypadku niepełności można wpisać tylko osobom, które nie mają swojego numeru PESEL.  
2) Reprezentacja państwa.  
3) Wykaz wszystkich posiadanych kategorii uprawnień.

**Wzór legitymacji instruktora<sup>14</sup>.**

Barwa tła: szara – strony 4, 1; biała – strony 2, 3.

Barwa napisów: czarna. Strony: 4, 1, 2, 3 – format A6.

Datę ważności legitymacji oraz zdjęcie potwierdza się pieczęcią okrągłą o średnicy 15 mm, która zawiera:

- nazwę organu – umieszczoną przy jej obwodzie zewnętrznym i ograniczoną obwodem wewnętrznym,
- godło Rzeczypospolitej Polskiej – umieszczone wewnątrz obszaru ograniczonego obwodem wewnętrznym.

Legitymacja instruktora wydana na podstawie wcześniejszych przepisów zachowuje ważność przez okres, na jaki została wydana<sup>15</sup>. Zabrania się prowadzenia zajęć z osobą ubiegającą się o uzyskanie uprawnienia do kierowania pojazdem silnikowym, która znajduje się w stanie nietrzeźwości, w stanie po użyciu alkoholu lub środka działającego podobnie do alkoholu<sup>16</sup>.

Instruktor podczas przeprowadzania szkolenia spełnia kryteria określone w definicji „kierującego” zawartej w prd: kierujący – osoba, która kieruje pojazdem lub zespołem pojazdów, a także osoba, która prowadzi kolumnę pieszych, jedzie wierzchem albo pędzi zwierzęta pojedynczo lub w stadzie<sup>17</sup>. Instruktor przekazuje wiedzę, uczy umiejętności manualnych, jednocześnie nadzorując jazdę oraz stosowanie się do



## REALIZACJA ZAJĘĆ PRAKTYCZNYCH

Zajęcia w zakresie części praktycznej szkolenia dla kategorii B prawa jazdy:

- rozpoczynają się po przeprowadzeniu zajęć w części teoretycznej (nie dotyczy osób, które posiadają prawo jazdy kat. B1 albo zaświadczenie o uzyskaniu pozytywnego wyniku egzaminu państwowego w zakresie prawa jazdy kategorii B1)<sup>27</sup>;
- powinny uwzględniać co najmniej 4 godziny jazdy poza obszarem zabudowanym, w tym na drogach o dopuszczalnej prędkości powyżej 70 km/h, prowadzone łącznie na odcinku nie krótszym niż 50 km w trakcie jednych zajęć<sup>28</sup>;
- nie mogą być dłuższe niż:
  - 2 godziny dziennie w okresie pierwszych 8 godzin szkolenia,
  - 3 godziny dziennie – po pierwszych 8 godzinach szkolenia<sup>29</sup>;
- mogą być prowadzone przez instruktora wyłącznie z jedną osobą szkoloną w obecności<sup>30</sup>:
  - dwóch dodatkowych uczestników kursu w przypadku szkolenia w zakresie prawa jazdy kategorii B,
  - kandydatów na instruktorów wraz z ich wykładowcą,
  - kierownika jednostki prowadzącej szkolenie lub upoważnionego przez niego pracownika tej jednostki,
  - osoby sprawującej w imieniu starosty nadzór, o którym mowa w art. 43 ustawy o kierujących pojazdami,
  - osoby sprawującej nadzór w imieniu jednostki lub organu, o których mowa w art. 47 ust. 1–3 ustawy o kierujących pojazdami,
  - tłumacza, jeżeli osoba szkolona nie włada językiem polskim w stopniu umożliwiającym prowadzenie szkolenia,
  - tłumacza języka migowego lub tłumacza systemu językowo-migowego, jeżeli osoba szkolona jest osobą, o której mowa w art. 2 ust. 1 pkt 1 ustawy z dnia 19 sierpnia 2011 r. o języku migowym i innych środkach komunikowania się
- jeżeli pojazd jest wyposażony w wystarczającą liczbę miejsc siedzących.

## NIEPRAWIDŁOWOŚCI

Nad zgodnością z przepisami dotyczącymi prowadzenia szkolenia osób ubiegających się o uprawnienia do kierowania pojazdami silnikowymi nadzór sprawuje starosta. Policja jest natomiast zobowiązana wspierać starostę w sprawowaniu nadzoru w zakresie kontroli wykonywania praktycznej nauki jazdy prowadzonej poza ośrodkiem szkolenia kierowców<sup>31</sup>.

W przypadku stwierdzenia naruszenia przepisów policjant stosuje kroki prawne realizowane przy standardowej kontroli drogowej (np. mandat karny, zatrzymanie dokumentu dopuszczającego pojazd do ruchu). Natomiast w sytuacji zastrzeżeń co do właściwego realizowania szkolenia funkcjonariusz powinien sporządzić notatkę urzędową. Zawarte w notatce szczegółowe informacje na temat przeprowadzonej kontroli i ujawnionych nieprawidłowości mają za zadanie poinformować starostę, który jest uprawniony do skreślenia instruktora z „ewidencji instruktorów” w przypadku dopuszczenia się rażącego naruszenia przepisów poprzez:

- wielokrotne przeprowadzenie szkolenia niezgodnie z obowiązującym programem szkolenia,
- wielokrotne przeprowadzenie szkolenia praktycznego jednocześnie dla więcej niż jednej osoby szkolonej,
- potwierdzenie nieprawdy w dokumentacji dotyczącej szkolenia<sup>32</sup>.

Należy nadmienić, że na podstawie art. 129 ustawy z dnia 20 czerwca 1997 r. – Prawo o ruchu drogowym policjant jest uprawniony do uniemożliwienia korzystania z pojazdu, którego stan techniczny zagraża bezpieczeństwu lub porządkowi ruchu, jak również kierowania pojazdem przez osobę nieposiadającą wymaganych dokumentów uprawniających do kierowania lub używania pojazdu. Wybrane przepisy rozporządzenia Prezesa Rady Ministrów z dnia 24 listopada 2003 r. w sprawie wysokości grzywien nakładanych w drodze mandatów karnych za wybrane rodzaje wykroczeń (Dz. U. z 2013 r. poz. 1624, z późn. zm.):

- art. 95 kw w zw. z art. 38 prd – kierowanie pojazdem przez osobę nieposiadającą przy sobie wymaganych dokumentów – 50 zł za brak każdego z wymaganych dokumentów, nie więcej niż 250 zł;
- art. 97 kw w zw. z art. 55 ust. 1 prd – brak oznaczenia lub niewłaściwe oznaczenie pojazdów do nauki jazdy – 300 zł;
- art. 96 § 1 pkt 5 kw w zw. z art. 66 prd – dopuszczenie przez właściciela, posiadacza, użytkownika lub prowadzącego pojazd do jazdy na drodze publicznej, w strefie zamieszkania lub w strefie ruchu pojazdu nienależycie zaopatrzonego w wymagane urządzenia lub przyrządy albo mimo że nie nadają się one do spełnienia swojego przeznaczenia – od 50 do 200 zł.

<sup>1</sup> Ustawa z dnia 20 czerwca 1997 r. – Prawo o ruchu drogowym (Dz. U. z 2020 r. poz. 110, z późn. zm.), art. 55 ust. 1.

<sup>2</sup> Rozporządzenie Ministra Infrastruktury i Budownictwa z dnia 11 grudnia 2017 r. w sprawie rejestracji i oznaczania pojazdów oraz wymagań dla tablic rejestracyjnych (Dz. U. z 2017 r. poz. 2355, z późn. zm.), § 44 ust. 2.

<sup>3</sup> Tamże, art. 2 pkt 25.

<sup>4</sup> Ustawa z dnia 20 czerwca 1997 r. – Prawo o ruchu drogowym, art. 55 ust. 1.

<sup>5</sup> Tamże, art. 55 ust. 2.

<sup>6</sup> Rozporządzenie Ministra Infrastruktury i Budownictwa z dnia 4 marca 2016 r. w sprawie szkolenia osób ubiegających się o uprawnienia do kierowania pojazdami, instruktorów i wykładowców (Dz. U. z 2018 r. poz. 1885), § 3 ust. 4.

<sup>7</sup> Rozporządzenie Ministra Infrastruktury z dnia 31 grudnia 2002 r. w sprawie warunków technicznych pojazdów oraz zakresu ich niezbędnego wyposażenia (Dz. U. z 2016 r. poz. 2022, z późn. zm.), § 43.

<sup>8</sup> Tamże.

<sup>9</sup> Tamże, art. 55 ust. 3.

<sup>10</sup> Tamże, art. 2 pkt 22.

<sup>11</sup> Tamże, art. 129 ust. 2 pkt 2.

<sup>12</sup> Ustawa z dnia 5 stycznia 2011 r. o kierujących pojazdami (Dz. U. z 2020 r. poz. 1268), art. 25 ust. 1.

<sup>13</sup> Tamże, art. 25 ust. 2.

<sup>14</sup> Rozporządzenie Ministra Infrastruktury z dnia 25 czerwca 2019 r. w sprawie uzyskiwania uprawnień przez instruktorów i wykładowców, opłat oraz wzorów dokumentów stosowanych w tych sprawach, a także stawek wynagrodzenia członków komisji (Dz. U. z 2019 r. poz. 1200), załącznik nr 4.

<sup>15</sup> Tamże, § 31 ust. 2.

<sup>16</sup> Ustawa z dnia 5 stycznia 2011 r. o kierujących pojazdami, art. 25 ust. 3.

<sup>17</sup> Ustawa z dnia 20 czerwca 1997 r. – Prawo o ruchu drogowym, art. 2 pkt 20.

<sup>18</sup> Rozporządzenie Ministra Infrastruktury i Budownictwa z dnia 4 marca 2016 r. w sprawie szkolenia osób ubiegających się o uprawnienia do kierowania pojazdami, instruktorów i wykładowców, § 9 ust. 3 pkt 4.

<sup>19</sup> Tamże, § 6 ust. 2 pkt 5.

<sup>20</sup> Tamże, § 6 ust. 7.

<sup>21</sup> Tamże, § 8.

<sup>22</sup> Tamże, § 6 ust. 7.

<sup>23</sup> Tamże, załącznik nr 3.

<sup>24</sup> Rozporządzenie Ministra Infrastruktury z dnia 27 września 2003 r. sprawie szczegółowych czynności organów w sprawach związanych z dopuszczeniem pojazdu do ruchu oraz wzorów dokumentów w tych sprawach (Dz. U. z 2019 r. poz. 2130), załącznik nr 1, § 11.

<sup>25</sup> Ustawa z dnia 5 stycznia 2011 r. o kierujących pojazdami, art. 24.

<sup>26</sup> Ustawa z dnia 20 czerwca 1997 r. – Prawo o ruchu drogowym, art. 81 ust. 6.

<sup>27</sup> Rozporządzenie Ministra Infrastruktury i Budownictwa z dnia 4 marca 2016 r. w sprawie szkolenia osób ubiegających się o uprawnienia do kierowania pojazdami, instruktorów i wykładowców, § 9 ust. 3.

<sup>28</sup> Tamże.

<sup>29</sup> Tamże, § 11.

<sup>30</sup> Tamże, § 12.

<sup>31</sup> Ustawa z dnia 5 stycznia 2011 r. o kierujących pojazdami, art. 43 ust. 1–2.

<sup>32</sup> Tamże, art. 46 ust. 1 pkt 4.