

Terminal mobilny

w procesie kształcenia funkcjonariuszy Policji

kom. Rafał Lewandowski

Zakład Służby Kryminalnej CSP

Jednym z ustawowych zadań Policji jest przyjmowanie zgłoszeń alarmowych z centrów powiadomienia ratunkowego, o których mowa w ustawie z dnia 22 listopada 2013 r. o systemie powiadomienia ratunkowego (Dz. U. z 2021 r. poz. 268).

W celu usprawnienia realizacji zadań 1 stycznia 2013 r. został wdrożony specjalistyczny system teleinformatyczny, wspierający wykonywanie zadań ustawowych przez jednostki organizacyjne Policji, o nazwie: System Wspomagania Dowodzenia, który jest systemem bazowym dla aplikacji Klienta Mobilnego SWD.

Zgodnie z zarządzeniem nr 70 Komendanta Głównego Policji z dnia 2 grudnia 2019 r. w sprawie Krajowego Systemu Informacyjnego Policji aplikacja Klient Mobilny SWD Policji jest to aplikacja funkcjonująca na terminalach mobilnych, zapewniająca dostęp do systemów teleinformatycznych Krajowego Systemu Informacyjnego Policji (KSIP) za pośrednictwem Systemu Poszukiwawczego Policji (SPP) w zakresie informacji o osobach, podmiotach lub rzeczach przetwarzanych w zbiorach danych KSIP, tj. zbiorach Osoba, Rzecz, Podmiot oraz Fakt, w tym w wykazie informacji tworzących Biuletyn KSIP i rejestrze wykroczeń, zwanych łącznie również „zbiorami danych KSIP”, i w pozapolicyjnych zbiorach danych, takich jak: Centralna Baza Danych Osób Pozbawionych Wolności, zwana w KSIP „Noe.NET” lub „Osadzony”; centralna ewidencja kierowców prowadzona na podstawie przepisów ustawy – Prawo o ruchu drogowym; centralna ewidencja pojazdów prowadzona na podstawie przepisów ustawy – Prawo o ruchu drogowym; krajowy rejestr urzędowy podmiotów gospodarki narodowej, zwany w KSIP „REGON”; rejestr o ewidencji ludności, w tym rejestr PESEL i rejestr mieszkańców, zwany w KSIP „PESEL”; Rejestr Dowodów Osobistych, zwany w KSIP „RDO”; System Informacyjny Schengen (SIS); Wizowy System Informacyjny (VIS); Zintegrowany System Ewidencji administrowany przez Straż Graniczną, zwany w KSIP „ZSE SG”; Europejski System Informacji o Pojazdach i Prawach Jazdy (EUCARIS); bazy danych Międzynarodowej Organizacji Policji Kryminalnej – Interpol, zwane w KSIP „Interpol”; Rejestr Sprawców Przystępstw na Tle Seksualnym, zwany w KSIP „RSPTS”; rejestr jachtów i innych jednostek pływających, zwany w KSIP „REJA24”; bazy danych o produktach

i opakowaniach oraz o gospodarce odpadami, zwane w KSIP „BDO”, oraz w zakresie informacji o naruszeniach przepisów ruchu drogowego przetwarzanych w Ewidencji, a także zapewniająca komunikację z SWD Policji w zakresie dotyczącym obsługi działań i zdarzeń oraz dysponowania siłami i środkami. Ponadto dyżurny Policji w każdej chwili może wykorzystać Punkt sprawdzeń SPP w SWD Policji – funkcjonalność SWD Policji pozwala na wyszukiwanie oraz sprawdzanie informacji o osobach, podmiotach lub rzeczach w zbiorach danych KSIP wymienionych wyżej oraz w dostępnych poprzez systemy teleinformatyczne KSIP policyjnych zbiorach danych i pozapolicyjnych zbiorach danych wymienionych wyżej.

Uwaga! Zgodnie z zarządzeniem nr 22 Komendanta Głównego Policji z dnia 14 lipca 2020 r. w sprawie określenia metod i form wykonywania zadań Policji z użyciem środków łączności radiowej:

§ 17. 1. Korespondencję w sieci łączności radiowej Policji prowadzi się wyłącznie w celu wymiany informacji służbowych.

2. Zabrania się przekazywania informacji niejawnych w sieciach radiowych Policji.

3. W przypadku braku możliwości maskowania korespondencji realizowanego poprzez rozwiązania techniczne zabrania się przekazywania informacji zawierających dane osobowe.

4. Zabrania się nadawania tekstem jawnym stopni służbowych, nazwisk osób funkcyjnych.

TERMINAL MOBILNY

W 2018 r. wprowadzona została aplikacja Klient Mobilny SWD 2, która jest zintegrowana z Systemem Wspomagania Dowodzenia. Aplikacja ta jest użytkowana na terminalach mobilnych w środowisku Microsoft Mobile. Zarządzenie nr 70 Komendanta Głównego Policji z dnia 2 grudnia 2019 r. w sprawie Krajowego Systemu Informacyjnego Policji określa terminal mobilny jako stanowisko dostępowe do systemów teleinformatycznych KSIP, wykorzystywane do przetwarzania informacji poprzez aplikację Klienta Mobilnego SWD Policji, a także wymieniające informacje z SWD Policji.

Aplikacja SWD Klient Mobilny 2 współpracuje z desktopową wersją programu System Wspomagania Dowodzenia. Jej zadaniem jest wsparcie pracy funkcjonariuszy Policji pełniących służbę w terenie. Wykorzystanie terminali mobilnych stanowi wsparcie w procesie:

- zmiany statusów patrolu (terminale mobilne docelowo powinny zastąpić informacje przekazywane drogą radiową od patrolu do dyżurnego i odwrotnie),
- dokonywania sprawdzeń osób, pojazdów, dokumentów, rzeczy w policyjnych i pozapolicyjnych systemach informatycznych,
- wymiany informacji pomiędzy patrolami w terenie a służbą dyżurną w podległej jednostce.

Terminal mobilny zawsze należy blokować przed niepowołanym użyciem przez osoby nieuprawnione. Urządzenie, jeśli nie jest używane, wygasza się i blokuje po upływie ustawionego czasu. Należy zwiększyć ochronę terminalu, ustawiając hasło i czas, po jakim wyświetlacz wygasi się i zablokuje. Urządzenie posiada aparat fotograficzny, który można wykorzystać w celach służbowych, oraz skaner kodów kreskowych, umożliwiający skanowanie danych z dokumentów, takich jak: prawo jazdy, dowód osobisty, paszport, dowód rejestracyjny. Dzięki terminalom mobilnym przeznaczonym do użycia w Policji możliwe jest sprawdzenie i potwierdzenie informacji o osobach, pojazdach, dokumentach i rzeczach.

Funkcjonariusze mogą dokonywać sprawdzeń w następujących bazach danych:

PESEL	Powszechny Elektroniczny System Ewidencji Ludności
KSIP	Krajowy System Informacyjny Policji
SIS	System Informacji Schengen
Noe.NET	Centralna Baza Osób Pozbawionych Wolności
CEK	Centralna Ewidencja Kierowców
CEP	Centralna Ewidencja Pojazdów
ZSE	Zintegrowany System Ewidencyjny Komendy Głównej Straży Granicznej
REGON	Rejestr Podmiotów Gospodarki Narodowej

Terminale mobilne zostały zaprezentowane w Komendzie Głównej Policji w grudniu 2008 r. Oprócz możliwości mobilnej współpracy z systemami teleinformatycznymi Policji mogą one współpracować z komputerem poprzez stację doku-

jącą oraz przyjmować dane wprowadzane za pomocą własnego czytnika kodów kreskowych i klawiatury. Przez wiele lat terminale były udoskonalane, aplikacja aktualizowana i modyfikowana do bieżących potrzeb służby. Po 2019 r. poprawa efektywności mobilnego dostępu do systemów informacyjnych Policji możliwa była poprzez:

- przebudowę systemu autoryzacji funkcjonariuszy korzystających z terminali mobilnych, zakładającą rezygnację z kart kryptograficznych na rzecz centralnego systemu nadawania uprawnień,
- budowę systemu zarządzania urządzeniami pozwalającego automatycznie i w sposób zdalny konfigurować i aktualizować urządzenia,
- budowę nowej aplikacji Klienta Mobilnego SWD dostosowanej i dedykowanej dla nowych urządzeń, wykorzystującej funkcjonalność nowoczesnych terminali mobilnych,
- zakup terminali mobilnych nowego typu, wyposażonych w czytniki kodów,
- przeszkolenie funkcjonariuszy, którzy będą korzystać z nowych urządzeń,
- produkcyjne wdrożenie rozwiązania.

W efekcie wszystkich tych prac przez ponad 10 lat:

- skrócił się czas sprawdzeń za pośrednictwem terminali mobilnych,
- zautomatyzowano proces legitymowania poprzez wykorzystanie funkcjonalności odczytu kodów z dokumentów tożsamości,
- patrole są wizualizowane na mapie SWD UMM,
- skrócił się czas nadawania uprawnień,
- został zautomatyzowany proces instalacji oprogramowania na urządzeniach i ich konfiguracji.

Funkcjonalność nowych terminali mobilnych

duży, czytelny wyświetlacz: 5", HD, pokryty szkłem utwardzonym oraz warstwą oleofobową

niewielkie wymiary urządzenia: 167 x 78 x 21 mm i niska waga: 330 g

wydajna bateria: 3,8 V, 6400 mAh, 24,32 Wh umożliwiająca pracę na w pełni naładowanym akumulatorze przez 24 godziny

komunikacja LTE, HSPA+, GSM/GPRS/EDGE

wydajny i szybki moduł GPS + GLONASS

kamera 13 Mpix do dokumentowania

czytnik do odczytu kodów, m.in. MRZ, AZTEC, z dowodów osobistych, praw jazdy, dowodów rejestracyjnych, paszportów

Funkcjonalność nowych terminali mobilnych typu tablet

duży wyświetlacz: 10,1"

niewielkie wymiary urządzenia: 269 x 181 x 12,5 mm

waga: 750 g

komunikacja LTE, HSPA+, GSM/GPRS/EDGE

system operacyjny: Windows 10

TERMINALE NOWEGO TYPU

Bluebird EF-500R – urządzenie wielkości telefonu komórkowego, co powoduje, że świetnie nadaje się do pracy w terenie. Terminal został wyposażony w akumulator o pojemności 6400 mAh, co pozwala na dwuzmianową pracę na jednym ładowaniu. Bluebird EF-500R posiada wbudowany imager kodów kreskowych jedno- i dwuwymiarowych. Włączenia urządzenia dokonuje się przyciskiem zasilania umiejscowionym z prawej strony terminalu, należy go przytrzymać do czasu pojawienia się ekranu startowego.



Fot. 1. Urządzenie Bluebird EF-500R.

Urządzenie Zebra

ET55 zawiera: zainstalowany i aktywowany 64-bitowy system operacyjny Windows 10 Enterprise w języku polskim (akumulator o mocy min. 30 Wh, 4 GB RAM, 64 GB pamięci wewnętrznej, GPS, Bluetooth, NFC, WiFi, GPRS/EDGE/WCDMA/HSDPA/HSUPA/HSPA + kamera tył min. 8 Mpix, pełnowymiarowy port USB, TPM, Intel Atom Z3795). Dodatkowo urządzenie wyposażone jest w system odkodowania danych z kodu AZTEC oraz kodów kreskowych 1D/2D/MRZ z takich dokumentów, jak: dowód osobisty, prawo jazdy, dowód rejestracyjny, paszport, karta pobytu, wizy.



Fot. 2. Urządzenie Zebra ET55.

Urządzenie Getac

F110 – dostarczone w ramach programów regionalnych. Podstawowe dane techniczne urządzenia: ekran 11,6", FHD (1920 x 1080), odporność na upadek z 1,8 m, wstrząsy i wibracje, obudowa szczelna (IP65), procesor Intel Core 8. generacji, podwójne baterie Hot-Swap (do 13 godzin pracy na zasilaniu własnym), Windows 10 Professional.



Fot. 3. Urządzenie Getac F110.

Według stanu na wrzesień 2019 r. polska Policja posiadała łącznie 9791 szt. terminali mobilnych nowego typu. Dzięki przebudowanemu systemowi autoryzacji użytkowników umożliwiono korzystanie z dowolnego urządzenia funkcjonariuszom, którzy w danym dniu i godzinach pełnią służbę. Dotychczasowe rozwiązanie bazowało na kartach kryptograficznych, które z uwagi na pomyłki użytkowników wymagały częstego odsyłania do centrów certyfikacji celem odblokowania certyfikatów. Powodowało to długotrwałe przerwy w wykorzystaniu urządzeń. Wdrożony system zarządzania urządzeniami mobilnymi pozwolił zminimalizować obsługę techniczną, m.in. w zakresie aktualizacji i konfiguracji urządzeń. Dzięki wykorzystaniu wbudowanych w urządzenia czytników kodów możliwe jest automatyczne uzupełnienie formatek w aplikacji Klienta Mobilnego SWD pobranymi danymi zamiast ich ręcznego wprowadzania.

Klient Mobilny SWD 2

- nowa aplikacja;
- zoptymalizowana do obsługi zarówno palcem, jak i rysikiem na urządzeniach różnego typu;
- poprawiony i uproszczony interfejs pozwala na łatwe korzystanie z nowych urządzeń;
- intuicyjność aplikacji zmniejsza możliwość popełnienia błędu;
- za pomocą urządzeń terminali mobilnych można automatycznie odczytywać dane ze sprawdzanych dokumentów, takich jak: dowód osobisty, dowód rejestracyjny, paszport;
- można również odczytywać kody kreskowe ze sprawdzanych rzeczy.



Fot. 4. Wizualizacja ekranu głównego Klienta Mobilnego SWD 2.

W 2020 r. zakupiono 521 szt. terminali mobilnych z systemem Android. Została stworzona również nowa aplikacja Klient Mobilny SWD 2 działająca pod tym systemem. Dodatkowo powstała nowa AutoMapa, która pozwoli na szybsze i sprawniejsze dotarcie policjantów na interwencję pod wskazany adres.

W szkolnictwie policyjnym terminale mobilne wykorzystywane są na różnych zajęciach, w ramach kursów podstawowych i specjalistycznych. Wszyscy policjanci po ukończeniu szkolenia zawodowego podstawowego powinni umieć:

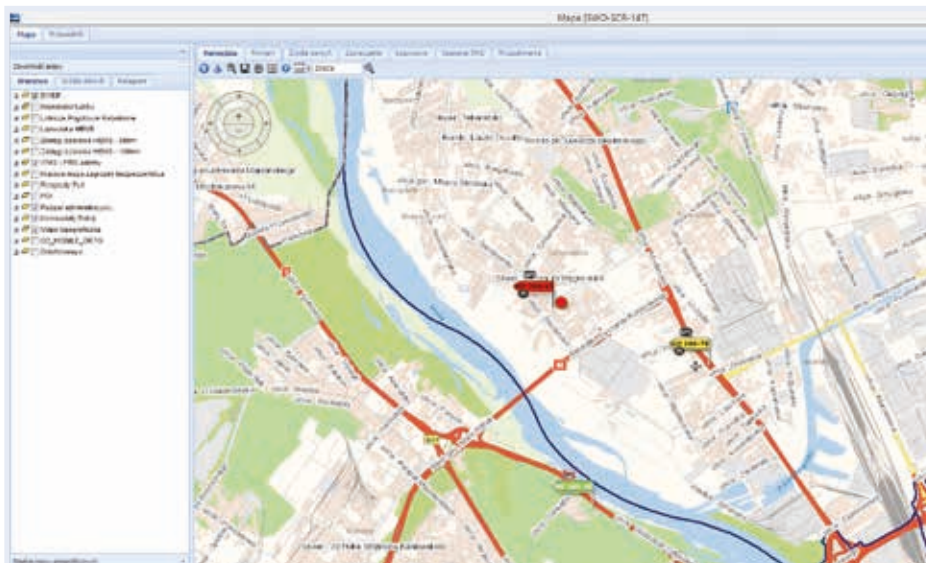
- uruchomić urządzenie oraz aplikację, dokonać sprawdzenia i zakończyć pracę aplikacji,
- wykonać sprawdzenie osoby, pojazdu, dokumentu, rzeczy za pomocą SPP oraz terminalu mobilnego,
- zinterpretować odpowiedzi uzyskane z różnych systemów za pomocą SPP,

TERMINAL MOBILNY

– posłużyć się terminalem mobilnym celem dokonania sprawdzenia osoby, pojazdu, dokumentu, rzeczy.

Zarządzenie nr 12 Komendanta Głównego Policji z dnia 19 maja 2020 r. w sprawie Systemu Wspomagania Dowodzenia Policji określa w § 12 ust. 1 pkt 7 zakres współpracy SWD Policji z terminalami mobilnymi dotyczący:

- a) tworzenia i wysyłania własnych zgłoszeń,
- b) punktów blokadowych,
- c) dyspozycji dla patroli,
- d) opisów zdarzeń,
- e) wyników sprawdzeń w SPP,
- f) komunikatów,
- g) statusów patrolu,
- h) meldunków,
- i) liczby wykorzystywanych urządzeń mobilnych.



Fot. 5. Wizualizacja położenia terminali mobilnych na mapie SWD.

Zgodnie z decyzją nr 277 Komendanta Głównego Policji z dnia 3 października 2020 r. w sprawie programu szkolenia zawodowego podstawowego realizowanego w warunkach ogłoszonego stanu zagrożenia epidemicznego lub stanu epidemii, w trakcie szkolenia w trakcie jednostki szkolnej JS09 – „Wykorzystanie aplikacji SPP oraz terminali mobilnych do wykonywania sprawdzeń w systemach informatycznych” słuchacz zdobywa wiedzę dotyczącą kluczowych punktów nauczania, tj.:

- sprawdzania: osób, pojazdów, dokumentów, rzeczy przy użyciu aplikacji SPP,
- sprawdzania: osób, pojazdów, dokumentów, rzeczy przy użyciu terminalu mobilnego,
- obsługi terminali mobilnych.

Na zajęciach, trwających 5 godzin lekcyjnych, stosowane są takie metody nauczania, jak wykład, pokaz, ćwiczenia.

Doskonalenie innych umiejętności i zdobywanie dodatkowej wiedzy odbywa się na kursach specjalistycznych różnego rodzaju, które zostaną wymienione poniżej, wraz z opisem celów i tematów związanych z SWD i terminalami mobilnymi. Zgodnie z decyzją nr 366 Komendanta Głównego Policji z dnia 25 listopada 2015 r. w sprawie programu nauczania na kursie specjalistycznym dla policjantów z zakresu wykorzystania zasobów informacyjnych Krajowego Systemu Informacyjnego Policji, innych systemów policyjnych, systemów pozapolicyjnych oraz Krajowego Centrum Informacji Kryminalnych, policjanci realizujący zadania w służbie kryminalnej oraz prewencyjnej z wykorzystaniem zasobów informacyjnych KSIP, innych systemów policyjnych, systemów pozapolicyjnych oraz KCIK na zajęciach: „Uzyskiwanie i wykorzystywanie informacji z SWD” zdobywają wiedzę dotyczącą nie tylko podstaw prawnych gromadzenia i przetwarzania informacji w SWD, powiązań zdarzenia w SWD z wydarzeniem w KSIP lub powiązań legitymowań KSIP z wydarzeniem z wykorzystaniem Punktu Sprawdzeń w SWD, ale również uzyskują wiedzę z zasad wykorzystania urządzeń mobilnych.

Zgodnie z programem kursu specjalistycznego dla służby dyżurnej jednostek organizacyjnych Policji, wprowadzonego decyzją nr 295 Komendanta Głównego Policji z dnia 21 września 2015 r., policjanci mianowani na stanowiska kierowania lub przewidywani do ich obsady podczas zajęć: „Obsługa systemów, aplikacji i urządzeń informatycznych na stanowisku kie-

rowania” w trakcie 26 godzin lekcyjnych doskonalą umiejętności z zakresu obsługi aplikacji SWD, a dokładnie poszerzają swoją wiedzę z zakresu takich czynności, jak:

- sprawdzenia w SPP/ED ze wskazaniem mechanizmów przeszukiwania obszarów KSIP i SIS II (sprawdzenie osoby, pojazdu, dokumentu, rzeczy),
- wyjaśnienia różnic pomiędzy otrzymanymi danymi w aplikacji KSIP (sprawdzenie w zakładkach: osoba, rzecz, SPP, ED) a sprawdzeniem w Punkcie Sprawdzeń w SWD,
- automatyczna rejestracja legitymowania, sposób wyszukiwania, modyfikacji,
- przedstawienie możliwości usunięcia „wiszących” zapytań dokonanych przez Ekran Dyżurnego, Punkt Sprawdzeń w SWD, terminale mobilne, przez SPP.

Zgodnie z decyzją nr 472 Komendanta Głównego Policji z dnia 18 listopada 2013 r. w sprawie programu kursu specjalistycznego w zakresie ruchu drogowego – część ogólna policjanci, którzy: pełnią służbę w komórkach organizacyjnych właściwych w sprawach ruchu drogowego lub są przewidziani do jej pełnienia na zajęciach z: „Wybranych zagadnień z informatyki policyjnej” rozwijają umiejętności obsługi terminali przenośnych. Zagadnienie: „Wykorzystanie KSIP w służbie policjanta ruchu drogowego” jest realizowane na 2 godzinach lekcyjnych i obejmuje zapoznanie słuchaczy, w ramach ćwiczeń, z obsługą terminali przenośnych w obszarach dotyczących ruchu drogowego. Również policjanci pełniący służbę na stanowisku dzielnicowego, zgodnie z decyzją nr 223 Komendanta Głównego Policji z dnia 12 lipca 2018 r. w sprawie programu nauczania na kursie specjalistycznym dla dzielnicowych, poszerzają swoją wiedzę z zakresu terminali mobilnych podczas zajęć, na których realizowany jest temat nr 2: „Przeprowadzanie interwencji przez dzielnicowego”. Jednym z celów tych zajęć jest wykorzystanie informacji z wybranych policyjnych systemów informatycznych. Zajęcia takie trwają 2 godziny lekcyjne. Podczas nich, oprócz wielu innych zagadnień związanych z wykorzystaniem Krajowego Systemu Informacyjnego Policji i Systemu Wspomagania Dowodzenia w służbie dzielnicowego, przeprowadzane są ćwiczenia ze słuchaczami z wykorzystaniem ww. systemów, obejmujące sprawdzenie osób, pojazdów, dokumentów oraz rzeczy, również w miarę możliwości – sprawdzanie na terminalach mobilnych.



Fot. 6. Ekran startowy terminalu.

W Centrum Szkolenia Policji w Legionowie w 2015 r. powstał specjalny program warsztatów dla policjantów korzystających z mobilnych terminali, określony decyzją nr 178 Komendanta Centrum Szkolenia Policji z dnia 13 lipca 2015 r. w sprawie programu warsztatów dla policjantów ogniw patrolowo-interwencyjnych korzystających z mobilnych terminali noszonych do wykonywania sprawdzeń w systemach informatycznych. W programie tym celami tematu nr 1: „Doskonalenie umiejętności przez policjantów ogniw patrolowo-interwencyjnych korzystających

z mobilnych terminali noszonych do wykonywania sprawdzeń w systemach informatycznych” są:

- wskazanie podstaw prawnych i uprawnień Policji w zakresie gromadzenia i przetwarzania informacji,
- uruchomienie mobilnego terminalu noszonego oraz aplikacji, dokonanie sprawdzenia i zakończenia pracy aplikacji,
- wykonanie sprawdzenia osoby, pojazdu, dokumentu, rzeczy za pomocą SPP oraz mobilnego terminalu noszonego,
- zinterpretowanie odpowiedzi uzyskanych z różnych systemów informatycznych za pomocą SPP,
- korzystanie z policyjnych i pozapolicyjnych systemów informatycznych podczas wykonywania czynności służbowych,
- potwierdzenie danych personalnych osoby, adresu zameldowania, aktualności poszukiwania osoby i przedmiotu,
- zastosowanie mobilnego terminalu noszonego celem dokonania sprawdzenia osoby, pojazdu, dokumentu, rzeczy.

Każdy policjant, który używa terminalu mobilnego, musi pamiętać, że zgodnie z § 14 zarządzenia nr 29 Komendanta Głównego Policji z dnia 11 sierpnia 2017 r. w sprawie form uwierzytelniania użytkowników systemów teleinformatycznych Policji przeznaczonych do przetwarzania informacji jawnych, jest zobowiązany do:

- wykorzystywania go wyłącznie do realizacji zadań służbowych,
- użytkowania hasła w sposób uniemożliwiający wykorzystanie przez osobę nieuprawnioną,
- nieujawniania hasła,
- niezwłocznej zmiany hasła w przypadku podejrzenia lub stwierdzenia jego ujawnienia,
- regularnej zmiany hasła, nie rzadziej niż raz na 30 dni.
- ochrony terminalu przed zniszczeniem lub utratą,

Bibliografia:

Prezentacja pt. „MTN MTP 2020” BLiI KGP (stan na wrzesień 2020 r.).

Terminale mobilne, <https://www.policja.pl/pol/aktualnosci/45124,Terminale-mobilne.html>.

Getac F110, <https://rugged.com.pl/getac/getac-f110-tablet-przemyslowy.html>.

Zarządzenie nr 22 Komendanta Głównego Policji z dnia 14 lipca 2020 r. w sprawie określenia metod i form wykonywania zadań Policji z użyciem środków łączności radiowej (Dz. Urz. KGP poz. 38).

Zarządzenie nr 12 Komendanta Głównego Policji z dnia 19 maja 2020 r. w sprawie Systemu Wspomagania Dowodzenia Policji (Dz. Urz. KGP poz. 23, z późn. zm.).

Zarządzenie nr 29 Komendanta Głównego Policji z dnia 11 sierpnia 2017 r. w sprawie form uwierzytelniania użytkowników systemów teleinformatycznych Policji przeznaczonych do przetwarzania informacji jawnych (Dz. Urz. KGP poz. 61).

Decyzja nr 223 Komendanta Głównego Policji z dnia 12 lipca 2018 r. w sprawie programu nauczania na kursie specjalistycznym dla dzielnicowych (Dz. Urz. KGP poz. 79).

Decyzja nr 366 Komendanta Głównego Policji z dnia 25 listopada 2015 r. w sprawie programu nauczania na kursie specjalistycznym dla policjantów z zakresu wykorzystania zasobów informacyjnych Krajowego Systemu Informacyjnego Policji, innych systemów policyjnych, systemów pozapolicyjnych oraz Krajowego Centrum Informacji Kryminalnych (Dz. Urz. KGP poz. 111, z późn. zm.).

Decyzja nr 295 Komendanta Głównego Policji z dnia 21 września 2015 r. zmieniająca decyzję w sprawie programu kursu specjalistycznego dla służby dyżurnej jednostek organizacyjnych Policji (Dz. Urz. KGP poz. 71).

Decyzja nr 472 Komendanta Głównego Policji z dnia 18 listopada 2013 r. w sprawie programu kursu specjalistycznego w zakresie ruchu drogowego – część ogólna (Dz. Urz. KGP poz. 95, z późn. zm.).

Decyzja nr 178 Komendanta Centrum Szkolenia Policji z dnia 13 lipca 2015 r. w sprawie programu warsztatów dla policjantów ogniw patrolowo-interwencyjnych korzystających z mobilnych terminali noszonych do wykonywania sprawdzeń w systemach informatycznych.



Fot. 7. Ekran główny aplikacji Klient Mobilny SWD 2 w wersji Android.

Fot. 1–7. Biuro łączności i Informatyki Komendy Głównej Policji.

Summary

A mobile terminal in the process of police officers' training

In the present article a short characteristic of mobile terminals used by the Polish Police and general guidelines concerning their operation and use were presented. Issues concerning the development of mobile terminals, improved for many years, as well as the update and modification of the application to adopt it to the service current needs, were discussed. Different models of mobile terminals and their functionality were shown. The SWD mobile customer 2 application, the task of which is to support police officers performing field service, were described. Moreover purposes and ways of using mobile terminals in the process of police officers' training as part of the basic professional training as well as in-service training courses run by Police Schools were presented.

Tłumaczenie: Renata Cedro