

# WYPADEK PRZY PRACY

## a wypadek w związku

# Z PEŁNIENIEM SŁUŻBY

**kom. Barbara Jamrozik**

Wydział Doskonalenia Zawodowego  
Komendy Stołecznej Policji

**mł. chor. SOP Marzena Koziół**

Wydział Kontroli  
Służby Ochrony Państwa

Pracownika i funkcjonariusza zatrudnia ten sam pracodawca, którym jest kierownik jednostki organizacyjnej Policji. Czasem pracownik i policjant wykonują podobne czynności, pracują i pełnią służbę w tych samych warunkach (np. pomieszczeniach), natomiast w przypadku ustalania okoliczności i przyczyn wypadków występują pewne różnice. W artykule tym przedstawiono procedury wykonywane w trakcie postępowań powypadkowych pracowników Policji i policjantów oraz różnice w ich stosowaniu.

Na wstępie należy zaznaczyć, że pracownik formacji policyjnej świadczy pracę na zasadach zawartych w Kodeksie pracy<sup>1</sup>, a funkcjonariusz pełni służbę na podstawie dyspozycji zawartych w ustawie o Policji<sup>2</sup>. Podstawą prawną rozstrzygnięcia wypadków przy pracy jest ustawa z dnia 30 października 2002 r. o ubezpieczeniu społecznym z tytułu wypadków przy pracy i chorób zawodowych<sup>3</sup>, zaś podstawą rozstrzygnięcia wypadków w związku z pełnieniem służby w Policji jest ustawa z dnia 4 kwietnia 2014 r. o świadczeniach odszkodowawczych przysługujących w razie wypadku lub choroby pozostających w związku ze służbą<sup>4</sup>. Sposób i tryb postępowania przy ustalaniu okoliczności i przyczyn wypadków przy pracy oraz sposób ich dokumentowania, a także zakres informacji zamieszczanych w rejestrze wypadków przy pracy określone są w rozporządzeniu Rady Ministrów z dnia 1 lipca 2009 r. w sprawie ustalania okoliczności i przyczyn wypadków przy pracy<sup>5</sup>. Z kolei sposób i tryb ustalania okoliczności i przyczyn wypadków policjantów precyzuje rozporządzenie Ministra Spraw Wewnętrznych i Administracji z dnia 7 maja 2019 r. w sprawie ustalania okoliczności i przyczyn wypadków w Policji, Straży Granicznej, Straży Marszałkowskiej, Państwowej Straży Pożarnej i Służbie Ochrony Państwa<sup>6</sup>.

### CZYM JEST WYPADEK PRZY PRACY, A CZYM WYPADEK W ZWIĄZKU Z PEŁNIENIEM SŁUŻBY?

W obu przypadkach jest to **zdarzenie nagle wywołane przyczyną zewnętrzną powodujące śmierć lub uraz**<sup>7</sup>. Przy czym wypadki pracowników muszą mieć związek z wykonywaną pracą, tj. muszą nastąpić:

- podczas lub w związku z wykonywaniem przez pracownika zwykłych czynności lub poleceń przełożonych;
- podczas lub w związku z wykonywaniem przez pracownika czynności na rzecz pracodawcy, nawet bez polecenia;
- w czasie pozostawania pracownika w dyspozycji pracodawcy w drodze między siedzibą pracodawcy a miejscem wykonywania obowiązku wynikającego ze stosunku pracy<sup>8</sup>.

Jeśli chodzi o funkcjonariuszy, to wypadki w związku z pełnieniem służby muszą zaistnieć podczas jednej z niżej wymienionych czynności:

- wykonywania lub w związku z wykonywaniem obowiązków służbowych albo poleceń przełożonych;

- wykonywania lub w związku z wykonywaniem czynności w interesie służby, nawet bez polecenia przełożonych;
- uczestniczenia lub w związku z uczestnictwem w obowiązkowych zajęciach związanych z podnoszeniem kwalifikacji zawodowych i sprawności fizycznej funkcjonariuszy;
- wykonywania lub w związku z wykonywaniem funkcji lub zadań zleconych przez działający w służbie związek zawodowy funkcjonariuszy albo organizacje zawodowe lub społeczne;
- ratowania lub w związku z ratowaniem ludzi z groźącego niebezpieczeństwa lub ratowaniem mienia Skarbu Państwa przed zniszczeniem lub zagarnięciem;
- udzielania lub w związku z udzielaniem przedstawicielowi organu państwowego pomocy przy wykonywaniu przez niego czynności urzędowych<sup>9</sup>.

Wspomnieć należy, że zgodnie z art. 3 ust. 2 ustawy z dnia 30 października 2002 r. o ubezpieczeniu społecznym z tytułu wypadków przy pracy i chorób zawodowych, na równi z wypadkiem przy pracy traktuje się wypadek, któremu pracownik uległ:

- przy wykonywaniu zadań zleconych przez działające u pracodawcy organizacje związkowe;
  - w czasie podróży służbowej w okolicznościach innych niż określone wyżej, chyba że wypadek spowodowany został postępowaniem pracownika, które nie pozostaje w związku z wykonywaniem powierzonych mu zadań;
  - podczas szkolenia w zakresie powszechnej samoobrony.
- Pomimo różnic opisanych wyżej warto zaznaczyć, że w przypadku pracowników unormowano dodatkowo definicje wypadków śmiertelnych, ciężkich oraz zbiorowych.

Za **śmiertelny wypadek przy pracy** uważa się wypadek, w wyniku którego nastąpiła śmierć w okresie nieprzekraczającym 6 miesięcy od dnia wypadku<sup>10</sup>.

Za **ciężki wypadek przy pracy** uważa się wypadek, w wyniku którego nastąpiło ciężkie uszkodzenie ciała, tj.: utrata wzroku, słuchu, mowy, zdolności rozrodczej lub inne uszkodzenie ciała albo rozstrój zdrowia, naruszające podstawowe funkcje organizmu, a także choroba nieuleczalna lub zagrażająca życiu, trwała choroba psychiczna, całkowita lub częściowa niezdolność do pracy w zawodzie albo trwałe, istotne zszpecenie lub zniekształcenie ciała<sup>11</sup>.

Za **zbiorowy wypadek przy pracy** uważa się wypadek, któremu w wyniku tego samego zdarzenia uległy co najmniej dwie osoby<sup>12</sup>.

Odnosząc się do wypadków zaistniałych w związku ze służbą w Policji, należy stwierdzić, że akty prawne nie definiują wypadku śmiertelnego, ciężkiego oraz zbiorowego funkcjonariuszy.

## OBOWIĄZKI POSZKODOWANEGO I KIEROWNIKA JEDNOSTKI ORGANIZACYJNEJ POLICJI BĄDĄCEGO PRACODAWCĄ<sup>13</sup>

Wspominane w przedmiotowym artykule akty prawne nakładają obowiązek na pracownika oraz policjanta, którzy ulegli wypadkowi, obowiązek **niezwłocznego zawiadomie-**

**nia przełożonego.** Obowiązek ten poszkodowani realizują, jeżeli ich stan zdrowia na to pozwala, a w przypadku funkcjonariuszy – również jeżeli okoliczności zdarzenia na to pozwalają. Dodatkowo zapisy zarządzenia nr 21 Komendanta Głównego Policji z dnia 21 czerwca 2021 r. w sprawie szczegółowych warunków odbywania doskonalenia zawodowego dla policjantów służby kontrterrorystycznej Policji<sup>14</sup> zobowiązują funkcjonariuszy Centralnego Pododdziału Kontrterrorystycznego Policji „BOA” oraz samodzielnych pododdziałów kontrterrorystycznych Policji uczestniczących w szkoleniach fizycznych do zgłaszania prowadzącemu urazów i kontuzji, których doznali w trakcie lokalnego doskonalenia zawodowego.

W sytuacji wypadku przy pracy pracodawca jest zobowiązany:

- podjąć niezbędne działania eliminujące lub ograniczające zagrożenie;
- zapewnić udzielenie pierwszej pomocy osobom poszkodowanym;
- ustalić w przewidzianym trybie okoliczności i przyczyny wypadku;
- zastosować odpowiednie środki zapobiegające podobnym wypadkom<sup>15</sup>.

Ponadto, jak stanowi § 3 rozporządzenia Rady Ministrów z dnia 1 lipca 2009 r. w sprawie ustalania okoliczności i przyczyn wypadków przy pracy, do czasu ustalenia okoliczności i przyczyn wypadku pracownika kierownik jednostki organizacyjnej Policji będący pracodawcą ma obowiązek zabezpieczyć miejsce wypadku w sposób wykluczający:

- dopuszczenie do miejsca wypadku osób niepowołanych;
- uruchamianie bez koniecznej potrzeby maszyn i innych urządzeń technicznych, które w związku z wypadkiem zostały wstrzymane;
- dokonywanie zmiany położenia maszyn i innych urządzeń technicznych, jak również zmiany położenia innych przedmiotów, które spowodowały wypadek lub pozwalają odtworzyć jego okoliczności.

Natomiast w razie wypadku funkcjonariusza kierownik jednostki organizacyjnej Policji, który jest pracodawcą, po powzięciu wiadomości o zdarzeniu niezwłocznie wykonuje niżej wymienione czynności:

- zabezpiecza miejsce wypadku przed ewentualnymi dalszymi następstwami zdarzenia, jeżeli okoliczności to uzasadniają;
- udziela pomocy osobom poszkodowanym lub osobom, którym zagraża niebezpieczeństwo;
- wszczyna postępowanie w sprawie ustalenia okoliczności i przyczyn wypadku, zwane „postępowaniem wyjaśniającym”;
- powołuje komisję powypadkową;
- zawiadamia pisemnie o wypadku kierownika komórki organizacyjnej właściwej do spraw bezpieczeństwa i higieny służby i pracy;
- udostępnia informacje i materiały niezbędne do ustalenia okoliczności i przyczyn wypadku oraz udziela wszechstronnej pomocy komisji powypadkowej<sup>16</sup>.

Istotną różnicą w realizacji przez pracodawcę obowiązków w momencie wypadku jest to, że gdy w wyniku zdarzenia

## WYPADEK PRZY PRACY A WYPADEK W ZWIĄZKU Z PEŁNIENIEM SŁUŻBY

poszkodowanym jest policjant, pracodawca pisemnie zawiadamia o tym kierownika komórki organizacyjnej właściwej do spraw bezpieczeństwa i higieny służby i pracy, a w sytuacji gdy poszkodowanym jest pracownik, pracodawca nie ma takiego obowiązku.

Jednym z obowiązków pracodawcy jest także **ustalenie zawartości alkoholu, środków odurzających lub substancji psychotropowych w organizmie poszkodowanego**. Przedmiotowe czynności wykonuje się, gdy zaistnieje uzasadnione przypuszczenie, że poszkodowany w momencie wypadku znajdował się w stanie nietrzeźwości, pod wpływem środków odurzających lub substancji psychotropowych. Funkcjonariusza na opisywane badanie niezwłocznie kieruje nie tylko kierownik jednostki organizacyjnej Policji, ale również inny przełożony. Należy podkreślić, iż badania takiego nie wykonuje się w sytuacji, gdy stan zdrowia poszkodowanego albo okoliczności wypadku nie uzasadniają przeprowadzenia badania. Zarówno pracownik, jak i policjant jest obowiązany poddać się odpowiednim badaniom w celu wyeliminowania takiego podejrzenia. W obu przypadkach pracodawca w formacji policyjnej jest obowiązany prowadzić rejestr wypadków<sup>17</sup>. Rejestr wypadków przy pracy sporządza się na podstawie wszystkich protokołów powypadkowych. Informacje, które kierownik jednostki organizacyjnej Policji wpisuje do rejestru wypadków przy pracy, określono w § 16 ust. 2 rozporządzenia Rady Ministrów z dnia 1 lipca 2009 r. w sprawie ustalania okoliczności i przyczyn wypadków przy pracy, a jego wzór przedstawiono na ryc. 1.

Z kolei wzór rejestru wypadków pozostających w związku z pełnieniem służby został określony w załączniku nr 5 rozporządzenia Ministra Spraw Wewnętrznych i Administracji z dnia 7 maja 2019 r. w sprawie ustalania okoliczności i przyczyn wypadków w Policji, Straży Granicznej, Straży Marszałkowskiej, Państwowej Straży Pożarnej i Służbie Ochrony Państwa (ryc. 2).

Różnicą w prowadzeniu obydwu rejestrów jest to, że w rejestrze wypadków przy pracy dodatkowo należy gromadzić dane dotyczące daty przekazania do Zakładu Ubezpieczeń Społecznych wniosków o świadczenia z tytułu wypadku przy pracy. W stosunku do funkcjonariuszy nie przekazuje się do Zakładu Ubezpieczeń Społecznych wniosku o świadczenia odszkodowawcze z tytułu wypadku w związku z pełnieniem służby w Policji. Czy rejestr wypadków może być prowadzony wyłącznie elektronicznie? Zdaniem autorki, jeżeli przepis nie wymienia takiej możliwości, rejestr powinien być prowadzony w tzw. formie papierowej.

Kolejną różnicą w zakresie omawianej problematyki są **terminy przechowywania przez kierownika jednostki organizacyjnej Policji dokumentacji wytworzonej w wyniku prowadzonych czynności w związku z wypadkiem**.

W przypadku pracowników pracodawca jest obowiązany przechowywać protokół wypadku przy pracy wraz z pozostałą dokumentacją powypadkową przez 10 lat<sup>18</sup>. Jednak jeśli mowa jest o funkcjonariuszu, obowiązkiem tego samego pracodawcy jest przechowywanie akt postępowania wyjaśniającego przez 20 lat, licząc od dnia wypadku<sup>19</sup>. Zgodnie z jednolitym rzeczowym wykazem akt Policji<sup>20</sup> akta postępowania wyjaśniającego dotyczącego zaistniałego wypad-

ku archiwizowane są według następujących symboli klasyfikacyjnych oraz kategorii archiwalnej:

- 1312 B-10E wypadki przy pracy,
- 1212 B-20E wypadki w związku z pełnieniem służby.

Szczególną uwagę zwraca się na dyspozycję art. 234 § 2 Kodeksu pracy, która nakłada na kierownika jednostki organizacyjnej Policji kolejny obowiązek, jakim jest **niezwłoczne zawiadomienie właściwego okręgowego inspektora pracy i prokuratora** o śmiertelnym, ciężkim lub zbiorowym wypadku przy pracy oraz o każdym innym wypadku, który wywołał wymienione skutki, mające związek z pracą – jeżeli może być uznany za wypadek przy pracy. Dokonując porównania pomiędzy wypadkiem pracownika a wypadkiem funkcjonariusza, można zauważyć kolejną różnicę wynikającą z art. 71a ust. 6 ustawy o Policji, który stanowi, że wobec policjantów nie stosuje się normy prawnej, którą jest art. 234 § 2 Kodeksu pracy. Jednakże nie oznacza to, że w sytuacji wypadku policjanta nigdy nie powiadamia się prokuratora.

Z procedur stosowanych w Policji, o których mowa w zarządzeniu nr 1173 Komendanta Głównego Policji z dnia 10 listopada 2004 r. w sprawie organizacji służby dyżurnej w jednostkach organizacyjnych Policji<sup>21</sup>, wynika, że dyżurny jednostki organizacyjnej Policji jest zobligowany zawiadomić dyżurnego Komendy Głównej Policji za pośrednictwem dyżurnego komendy wojewódzkiej (Stołecznej) Policji o zaistnieniu zdarzeń<sup>22</sup> z udziałem policjanta i pracownika Policji. Dodatkowo do jego obowiązków należy również zameldowanie kierownikowi jednostki Policji o zdarzeniu i podjętych działaniach oraz powiadomienie innych podmiotów zobowiązanych lub uprawnionych na podstawie odrębnych przepisów do udziału w czynnościach związanych ze zdarzeniem, np. prokuratora.

Do katalogu wydarzeń podlegających meldowaniu zaliczono niżej wymienione zdarzenia:

- katastrofę, wypadek lub zagrożenie w ruchu drogowym, wodnym lub powietrznym, w którym brał udział funkcjonariusz lub pracownik resortu spraw wewnętrznych, którego skutkiem była śmierć, ciężkie uszkodzenie ciała lub straty materialne o wartości co najmniej 200 tys. zł;
- pożar, podczas którego zginął lub doznał ciężkich obrażeń ciała funkcjonariusz;
- czynną napaść na funkcjonariusza Policji;
- samobójstwo lub usiłowanie samobójstwa funkcjonariusza lub pracownika jednostek organizacyjnych podległych lub nadzorowanych przez MSWiA;
- spowodowanie lub podejrzenie spowodowania przez policjanta lub pracownika Policji kolizji lub wypadku drogowego w stanie po użyciu alkoholu lub podobnie działającego środka.

Informacje o przedmiotowych zdarzeniach przekazywane są przez dyżurnego jednostki Policji za pośrednictwem Systemu Wspomagania Dowodzenia Policji, a w przypadku awarii lub przerw technicznych – telefonicznie bądź za pośrednictwem łączności radiowej. Dyżurny Komendy Głównej Policji jest informowany o przedmiotowych zdarzeniach w czasie do 60 minut, licząc od momentu ich potwierdzenia. Zaznaczyć należy, że na miejscu zdarzenia, którego skutkiem jest śmierć

L.dz. ....../2022

**REJESTR WYPADKÓW PRZY PRACY**W .....  
(nazwa jednostki organizacyjnej)

Lp.	Imię i nazwisko poszkodowanego	Miejsce i data wypadku	Informacje dotyczące skutków wypadku dla poszkodowanego	Data sporządzenia protokołu powypadkowego	Stwierdzenie, czy wypadek jest wypadkiem przy pracy	Data przekazania do Zakładu Ubezpieczeń Społecznych wniosku o świadczenia z tytułu wypadku przy pracy	Liczba dni niezdolności do pracy	Inne informacje, niebędące danymi osobowymi, których zamieszczenie w rejestrze jest celowe, w tym wnioski i zalecenia profilaktyczne zespołu powypadkowego
1	2	3	4	5	6	7	8	9

Ryc. 1. Wzór rejestru wypadków przy pracy.

Źródło: opracowanie własne.

L.dz. ....../2022

**REJESTR WYPADKÓW POZOSTAJĄCYCH W ZWIĄZKU Z PEŁNIENIEM SŁUŻBY**W .....  
(nazwa jednostki organizacyjnej)

Lp.	Imię i nazwisko funkcjonariusza, który uległ wypadkowi	Miejsce i data wypadku	Informacje dotyczące skutków wypadku dla funkcjonariusza, który uległ wypadkowi	Data sporządzenia protokołu powypadkowego	Stwierdzenie, że wypadek jest wypadkiem pozostającym w związku z pełnieniem służby	Liczba dni zwolnienia od zajęć służbowych	Inne informacje, niebędące danymi osobowymi, których zamieszczenie w rejestrze jest celowe, w tym wnioski i zalecenia profilaktyczne komisji powypadkowej
1	2	3	4	5	6	7	8

Ryc. 2. Wzór rejestru wypadków pozostających w związku z pełnieniem służby.

Źródło: opracowanie własne.

człowieka, czynności procesowe wykonują osobiście prokuratorzy lub kierują ich przebiegiem<sup>23</sup>.

Nie tylko z omawianych wyżej aktów prawnych wynikają obowiązki powiadamiania odpowiednich organów o wypadku. Rozporządzenie Ministra Zdrowia z dnia 22 kwietnia 2005 r. w sprawie szkodliwych czynników biologicznych dla zdrowia w środowisku pracy oraz ochrony zdrowia pracowników zawodowo narażonych na te czynniki<sup>24</sup> nakłada również na pracodawcę obowiązek poinformowania właściwego inspektora sanitarnego o sytuacji, w której nastąpił zgon pra-

cownika wywołany działaniem szkodliwego czynnika biologicznego w miejscu pracy. Zapisy przytoczonego wyżej aktu prawnego mają zastosowanie zarówno do pracowników, jak i funkcjonariuszy jednostek organizacyjnych Policji. Następny obowiązek powiadamiania właściwego organu unormowany został w ustawie z dnia 21 grudnia 2000 r. o dozorcze technicznym<sup>25</sup>. Zgodnie z tym aktem prawnym eksploatujący urządzenie techniczne jest obowiązany niezwłocznie zawiadomić organ właściwej jednostki dozoru technicznego o każdym nieszczęśliwym wypadku związanym z eksploata-



## WYPADEK PRZY PRACY A WYPADEK W ZWIĄZKU Z PEŁNIENIEM SŁUŻBY

cją urzędnika technicznego<sup>26</sup>. Z uwagi na fakt, iż policjanci obsługują urządzenia transportu bliskiego – obowiązek powiadomienia organu właściwej jednostki dozoru technicznego stosuje się wobec funkcjonariusza.

## KTO USTALA OKOLICZNOŚCI I PRZYCZYNY WYPADKÓW?

W celu ustalenia okoliczności i przyczyny wypadku przy pracy oraz wypadku w związku z pełnieniem służby w Policji kierownik jednostki organizacyjnej Policji będący pracodawcą powołuje zespół powypadkowy – jeżeli zdarzeniu uległ pracownik – lub komisję powypadkową – jeżeli poszkodowanym jest funkcjonariusz. Zespoły i komisje tworzy się z osób wymienionych w schemacie przedstawionym na ryc. 3.

Ustaień w sprawie wypadku pracownika dokonują dwie osoby, natomiast ustaień w sprawie wypadku funkcjonariusza – co najmniej dwie osoby, z których jedna pełni funkcję przewodniczącego, a pozostałe są członkami komisji. U pracodawcy, który nie ma obowiązku tworzenia służby bezpieczeństwa i higieny pracy, to jest zatrudniającego do 100 pracowników oraz policjantów, w skład zespołu powypadkowego zamiast pracownika służby bezpieczeństwa i higieny pracy wchodzi pracodawca lub pracownik zatrudniony przy innej pracy lub funkcjonariusz, któremu pracodawca powierzył wykonywanie zadań służby bezpieczeństwa i higieny pracy, albo specjalista spoza zakładu pracy<sup>27</sup>. Natomiast u pracodawcy, u którego nie działa społeczna inspekcja pracy<sup>28</sup>, w skład zespołu powypadkowego zamiast społecznego inspektora pracy jako członek zespołu wchodzi przedstawiciel pracowników posiadający aktualne zaświadczenie o ukończeniu szkolenia w zakresie bezpieczeństwa i higieny pracy, zgodnie z przepisami dotyczącymi szkolenia w dziedzinie bezpieczeństwa i higieny pracy<sup>29</sup>.

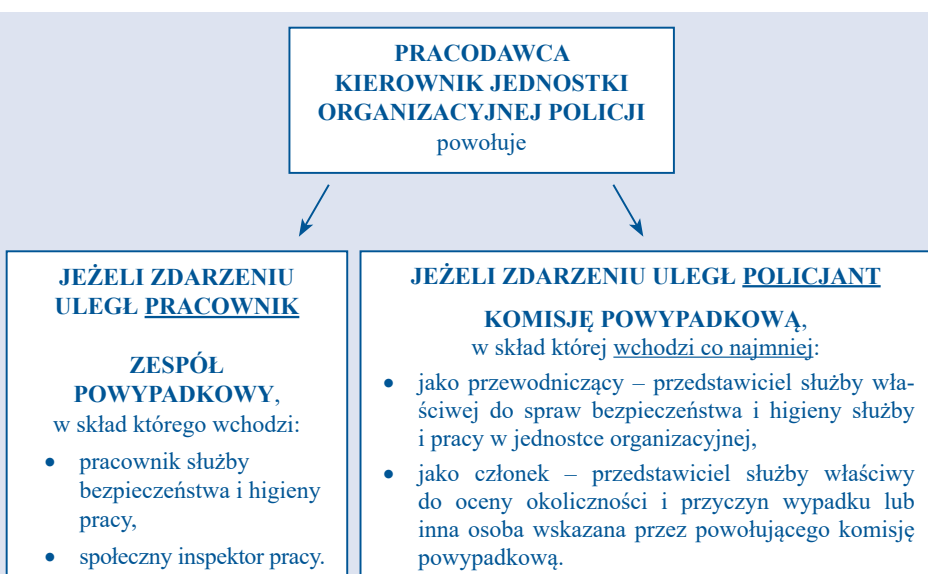
W przypadku funkcjonariuszy sytuacja jest zbieżna – jeżeli w jednostce organizacyjnej Policji nie utworzono służby właściwej do spraw bezpieczeństwa i higieny służby i pracy, w skład komisji powypadkowej wchodzi osoba, której kierownik jednostki organizacyjnej powierzył wykonywanie zadań w zakresie bezpieczeństwa i higieny służby i pracy. Niestety przepis nie przewiduje sytuacji, w której pracodawca policjanta może być członkiem komisji powypadkowej. Dopowiedzieć należy, że jeżeli wypadkowi uległ kierownik jednostki organizacyjnej, komisję powypadkową powołuje jego bezpośredni przełożony, z kolei gdy wypadkowi uległ Komendant Główny Policji, komisję powypadkową powołuje minister właściwy do spraw wewnętrznych. Ponadto, jeżeli wymaga tego ważny interes służby, w szczególności gdy postępowanie wyjaśniające mogłoby narazić niejawnie dane osobowe funkcjonariusza lub czynności przez niego wykonywane na ujawnienie, komisję powypadkową powołuje Komendant Główny Policji<sup>30</sup>.

## CZYNNOŚCI WYJAŚNIAJĄCE

Zespół powypadkowy oraz komisja prowadzą czynności wyjaśniające mające na celu ustalenie okoliczności i przyczyny zdarzenia.

Niezwłocznie po otrzymaniu od pracodawcy wiadomości o wypadku (zaleca się, aby pracodawca czynność tę udokumentował) **zespół powypadkowy jest obowiązany do wykonania następujących zadań:**

- dokonanie oględzin miejsca wypadku, stanu technicznego maszyn i innych urządzeń technicznych, stanu urządzeń ochronnych oraz zbadanie warunków wykonywania pracy i innych okoliczności, które mogłyby mieć wpływ na powstanie wypadku;
- jeżeli jest to konieczne, sporządzenie szkicu lub wykonanie fotografii miejsca wypadku;
- wysłuchanie wyjaśnień poszkodowanego, jeżeli stan jego zdrowia na to pozwala;



Ryc. 3. Skład zespołu powypadkowego i komisji powypadkowej.

Źródło: opracowanie własne.

- zebranie informacji dotyczących wypadku od świadków wypadku;
- zasięgnięcie opinii lekarza, a w razie potrzeby opinii innych specjalistów, w zakresie niezbędnym do oceny rodzaju i skutków wypadku;
- zebranie innych dowodów dotyczących wypadku;
- dokonanie prawnej kwalifikacji wypadku;
- określenie środków profilaktycznych oraz wniosków, w szczególności wynikających z oceny ryzyka zawodowego na stanowisku pracy, na którym wystąpił wypadek.

W sytuacji gdy wypadek miał rozmiary katastrofy albo spowodował zagrożenie dla bezpieczeństwa publicznego, zespół powypadkowy wykorzystuje ustalenia zespo-

łu specjalistów, powołanego przez właściwego ministra, wojewodę lub organ sprawujący nadzór określony w art. 237<sup>14</sup> ustawy z dnia 26 czerwca 1974 r. – Kodeks pracy<sup>31</sup>, do wyjaśnienia przyczyn wypadku oraz problemów technicznych i technologicznych.

Ustawodawca również przewidział wypadek, któremu może ulec pracownik na terenie innej jednostki organizacyjnej Policji będącej zakładem pracy lub na terenie innego zakładu pracy. W takim właśnie przypadku **zespół powypadkowy** powołany przez pracodawcę poszkodowanego dokonuje ustaleń okoliczności i przyczyn wypadku w obecności przedstawiciela pracodawcy, na którego terenie miał miejsce wypadek. Natomiast obowiązkiem pracodawcy, na którego terenie miał miejsce wypadek, jest:

- zapewnienie udzielenia pomocy poszkodowanemu;
- zabezpieczenie miejsca wypadku w sposób wykluczający:
  - dopuszczenie do miejsca wypadku osób niepowołanych,
  - uruchamianie bez koniecznej potrzeby maszyn i innych urządzeń technicznych, które w związku z wypadkiem zostały wstrzymane,
  - dokonywanie zmiany położenia maszyn i innych urządzeń technicznych, jak również zmiany położenia innych przedmiotów, które spowodowały wypadek lub pozwalają odtworzyć jego okoliczności;
- zawiadomienie niezwłocznie o wypadku pracodawcę poszkodowanego;
- udostępnienie miejsca wypadku i niezbędnych materiałów oraz udzielenie informacji i wszechstronnej pomocy zespołowi powypadkowemu ustalającemu okoliczności i przyczyny wypadku<sup>32</sup>.

Dodatkowo rozporządzenie Rady Ministrów z dnia 1 lipca 2009 r. w sprawie ustalania okoliczności i przyczyn wypadków przy pracy umożliwia pracodawcy poszkodowanego pracownika wystąpienie z wnioskiem do pracodawcy, na którego terenie miał miejsce wypadek, o ustalenie okoliczności i przyczyny wypadku oraz przekazanie dokumentacji powypadkowej.

Natomiast **obowiązkiem komisji powypadkowej wykonującej czynności wyjaśniające jest**:

- dokonanie oględzin miejsca wypadku, maszyn lub urządzeń, oceny ich stanu technicznego oraz zbadanie warunków pełnienia służby i innych okoliczności, które mogły mieć wpływ na powstanie wypadku lub mają z nim związek; należy wspomnieć, że w sytuacji, w której wykonanie ww. czynności stało się bezprzedmiotowe, komisja powypadkowa wskazuje przyczyny odstąpienia od wykonania danej czynności;
- sporządzenie szkiców lub wykonanie zdjęć miejsca wypadku, jeżeli okoliczności to uzasadniają;
- przyjęcie wyjaśnień od funkcjonariusza, który uległ wypadkowi, jeżeli stan jego zdrowia na to pozwala, oraz zebranie informacji mogących mieć znaczenie dla ustalenia okoliczności i przyczyn wypadku od świadków wypadku i innych osób;
- zasięgnięcie opinii specjalistów lub biegłych w zakresie niezbędnym do oceny okoliczności i przyczyn wypadku, jeżeli okoliczności to uzasadniają;

- wystąpienie do poszkodowanego lub członków jego rodziny o udostępnienie dokumentacji medycznej dotyczącej skutków wypadku;
- zebranie innych dowodów mających związek z wypadkiem lub jego skutkami.

Norma prawna przewiduje także wypadki w związku ze służbą w formacji policyjnej, które mogą zaistnieć na terenie innej jednostki organizacyjnej. Jednak w odróżnieniu od wypadku pracownika komisja powypadkowa może zwrócić się do kierownika jednostki organizacyjnej właściwej ze względu na miejsce wypadku o wykonanie n.w. czynności oraz nadesłanie zebranych materiałów:

- dokonanie oględzin miejsca wypadku, maszyn lub urządzeń, oceny ich stanu technicznego oraz zbadanie warunków pełnienia służby i innych okoliczności, które mogły mieć wpływ na powstanie wypadku lub mają z nim związek;
- sporządzenie szkicu lub wykonanie zdjęć miejsca wypadku, jeżeli okoliczności to uzasadniają;
- przyjęcie wyjaśnień od funkcjonariusza, który uległ wypadkowi, jeżeli stan jego zdrowia na to pozwala, oraz zebranie informacji mogących mieć znaczenie dla ustalenia okoliczności i przyczyn wypadku od świadków wypadku i innych osób;
- zebranie innych dowodów mających związek z wypadkiem lub jego skutkami.

Jeżeli wypadek funkcjonariusza zdarzył się na terenie właściwości jednostki organizacyjnej innej niż jednostka organizacyjna właściwa ze względu na miejsce pełnienia służby, wówczas kierownik tej jednostki – analogicznie jak w przypadku pracownika:

- zapewnia udzielenie pomocy funkcjonariuszowi, który uległ wypadkowi;
- zabezpiecza miejsce wypadku;
- niezwłocznie zawiadamia o wypadku bezpośredniego przełożonego funkcjonariusza, który uległ wypadkowi.

Czynności wyjaśniające w sprawie wypadku przy pracy oraz w związku z pełnieniem służby kończą się sporządzeniem protokołu powypadkowego w terminie nie dłuższym niż 14 dni. Zespół powypadkowy termin ten liczy od dnia zawiadomienia o wypadku, natomiast komisja powypadkowa termin ten liczy od dnia jej powołania.

## WYSTĄPIENIE O UDOSTĘPNIENIE MATERIAŁÓW

Obowiązkiem zespołu oraz komisji powypadkowej jest również wystąpienie do odpowiednich organów o materiały, jeżeli organy te w sprawie wypadku wykonują czynności. Zgodnie z § 7 ust. 2 rozporządzenia Rady Ministrów z dnia 1 lipca 2009 r. w sprawie ustalania okoliczności i przyczyn wypadków przy pracy zespół powypadkowy występuje o udostępnienie zebranych materiałów do prokuratury lub Policji, które prowadzą śledztwo<sup>33</sup>, a jeżeli w przedmiotowej sprawie prowadzone jest dochodzenie, wówczas występuje o udostępnienie materiałów najczęściej do jednostki organizacyjnej Policji prowadzącej dochodzenie, która wykonuje przedmiotowe czynności pod nadzorem prokuratora. Dochodzenie może również prowadzić prokurator lub

## WYPADEK PRZY PRACY A WYPADEK W ZWIĄZKU Z PEŁNIENIEM SŁUŻBY

w zakresie swoich właściwości Straż Graniczna, Agencja Bezpieczeństwa Wewnętrznego, Krajowa Administracja Skarbowa, Centralne Biuro Antykorupcyjne, Żandarmeria Wojskowa oraz inne organy przewidziane w przepisach szczególnych<sup>34</sup>. Należy zaznaczyć, że ww. norma prawna zakłada, iż materiały zebrane w trakcie śledztwa lub dochodzenia mogą zostać nieudostępnione zespołowi powypadkowemu, jednak przepis ten nie zwalnia zespołu z obowiązku wystąpienia o ich udostępnienie. W przypadku odmowy organ podaje powód nieudostępnienia materiałów, który włącza się do akt postępowania wyjaśniającego prowadzonego w sprawie wypadku przy pracy. Należy wspomnieć, że omawiany akt prawny nie odnosi się do czynności wyjaśniających prowadzonych w sprawach o wykroczenie, w wyniku których również odpowiednie organy ustalają sprawcę zdarzenia.

Ponadto zwraca się uwagę, że śledztwo może trwać 3 miesiące, a w uzasadnionych wypadkach okres prowadzonych czynności w ramach śledztwa może być przedłużony<sup>35</sup>, wobec tego sporządzenie protokołu powypadkowego w terminie nie dłuższym niż 14 dni może okazać się niemożliwe. Wówczas w punkcie 12 protokołu – ustalenia okoliczności i przyczyn wypadku przy pracy – należy podać przyczyny lub trudności, które spowodowały opóźnienie w sporządzeniu dokumentu w wyznaczonym terminie. Przykładem tego może być wpis: „Protokół ustalania okoliczności i przyczyn wypadku przy pracy nie został sporządzony w wyznaczonym terminie z powodu prowadzonego śledztwa w przedmiotowej sprawie, którego czynności zakończono w dniu...”, proponuje się również podać sposób zakończenia czynności, np.: „pracownik został skazany prawomocnym wyrokiem sądu”.

W przypadku ustalania przyczyn i okoliczności wypadku funkcjonariusza sytuacja jest trochę inna, ponieważ komisja powypadkowa zobowiązana jest do ustalenia wyniku nie tylko postępowania karnego (dochodzenia i śledztwa), ale również postępowania dyscyplinarnego<sup>36</sup>. Obowiązek ten wynika z art. 22 ustawy z dnia 4 kwietnia 2014 r. o świadczeniach odszkodowawczych przysługujących w razie wypadku lub choroby powstających w związku ze służbą i wykonuje się go, jeżeli wynik postępowania karnego bądź dyscyplinarnego może mieć wpływ na prawo funkcjonariusza lub uprawnionych członków rodziny do jednorazowego odszkodowania. W związku z powyższym ustawodawca przewiduje możliwość zawieszenia postępowania wyjaśniającego prowadzonego w sprawie wypadku w związku ze służbą do chwili zakończenia postępowania prowadzonego przez właściwy organ, czego nie wykonuje się w związku z wypadkiem przy pracy. Zawieszenie postępowania wyjaśniającego następuje na wniosek przewodniczącego komisji powypadkowej, który sporządza odpowiedni dokument, a decyzję o zawieszeniu podejmuje kierownik jednostki organizacyjnej Policji będący pracodawcą. Dodatkowym zadaniem przewodniczącego komisji powypadkowej jest pisemne zawiadomienie funkcjonariusza, który uległ wypadkowi, lub uprawnionych członków rodziny o zawieszeniu postępowania wyjaśniającego, zadania takiego nie wykonuje zespół powypadkowy. Również w protokole powypadkowym funkcjonariusza, tak jak

pracownika, wpisuje się przyczyny opóźnienia, które uniemożliwiły sporządzenie protokołu w wymaganym terminie 14 dni od dnia powołania komisji powypadkowej, a wpisu tego dokonuje się w punkcie 10 wspomnianego dokumentu.

## PROTOKÓŁ POWYPADKOWY

Protokół powypadkowy to dokument stanowiący o tym, czy zdarzenie, któremu uległ poszkodowany, zostało uznane za wypadek przy pracy lub wypadek w związku z pełnieniem służby, czy też nie. Zarówno zespół powypadkowy, jak i komisja powypadkowa zobowiązane są do jego sporządzenia. Wzory protokołów powypadkowych zostały podane w rozporządzeniach i są odmienne dla pracownika<sup>37</sup> oraz policjanta<sup>38</sup>.

Zespół powypadkowy sporządza protokół powypadkowy w niezbędnej liczbie egzemplarzy, a komisja powypadkowa musi go wykonać w nie mniej niż 3 egzemplarzach. W praktyce w jednostkach organizacyjnych Policji protokoły powypadkowe sporządza się w co najmniej 5 egzemplarzach, a jeżeli uprawnionych do odbioru protokołu członków rodziny jest kilku, wówczas protokołów jest więcej – odpowiednio do liczby osób uprawnionych. Komu przekazuje się pozostałe egzemplarze protokołów, wyjaśniono w dalszej części artykułu. Dokument ten podpisują członkowie zespołu powypadkowego oraz komisji powypadkowej. Członek zespołu powypadkowego ma prawo złożyć do protokołu powypadkowego zdanie odrębne, które powinien uzasadnić. W przypadku rozbieżności zdań członków zespołu powypadkowego o treści protokołu powypadkowego decyduje pracodawca<sup>39</sup>. Natomiast komisja powypadkowa podejmuje rozstrzygnięcia w drodze uzgodnienia stanowisk. W sytuacji niezgodności stanowisk członków komisji powypadkowej co do okoliczności lub przyczyn wypadku oraz jego związku ze służbą w protokole powypadkowym zamieszcza się stanowisko większości członków komisji, a gdy liczba stanowisk jest równa, decyduje głos przewodniczącego. Członek komisji powypadkowej niezgadający się z ustaleniami zawartymi w protokole powypadkowym może zgłosić na piśmie zdanie odrębne wraz z uzasadnieniem<sup>40</sup>, które dołącza się do protokołu.

Omawiane rozporządzenie w sprawie ustalania okoliczności i przyczyn wypadków w Policji przewiduje wypadki, których przyczyną było umyślne lub rażąco niedbałe działanie albo zaniechanie funkcjonariusza, który uległ wypadkowi, naruszające obowiązujące przepisy lub pozostające w sprzeczności z rozkazami. Wówczas komisja powypadkowa wykazuje wyłączny związek tego działania albo zaniechania poszkodowanego z powstaniem wypadku oraz wskazuje:

- przepis, który został przez funkcjonariusza, który uległ wypadkowi, naruszony, lub rozkaz, który nie został przez niego wykonany;
- czy i w jaki sposób przełożeni funkcjonariusza, który uległ wypadkowi, zapewnili warunki do stosowania przepisów lub wykonywania rozkazów, czy sprawowali właściwy nadzór nad przestrzeganiem przepisów lub wykonywaniem rozkazów, a także czy funkcjonariusz,



który uległ wypadkowi, był przeszkolony w zakresie znajomości przepisów;

- czy funkcjonariusz, który uległ wypadkowi, posiadał umiejętności potrzebne do wykonywania określonych czynności mających związek z wypadkiem.

Jeżeli wyłączną przyczyną zdarzenia było zachowanie funkcjonariusza spowodowane jego stanem po spożyciu alkoholu, środków odurzających, substancji psychotropowych lub innych substancji o podobnym działaniu albo jeżeli uraz lub śmierć funkcjonariusza, który uległ wypadkowi, zostały spowodowane przez niego umyślnie, komisja powypadkowa zobowiązana jest do wykazania związku tego zachowania policjanta z powstaniem wypadku.

W tym kontekście należy także omówić **wypadki niemające związku z pracą oraz pełnieniem służby**. Stwierdzenie przez zespół powypadkowy w protokole, że wypadek nie jest wypadkiem przy pracy albo że zachodzą okoliczności, które mogą mieć wpływ na prawo pracownika do świadczeń przysługujących z tytułu wypadku, wymaga szczegółowego uzasadnienia i wskazania dowodów stanowiących podstawę takiego stwierdzenia<sup>41</sup>. Natomiast gdy komisja powypadkowa ustali, że wypadek nie pozostawał w związku z pełnieniem służby w Policji, zobowiązana jest do wykazania braku przesłanek wypadku.

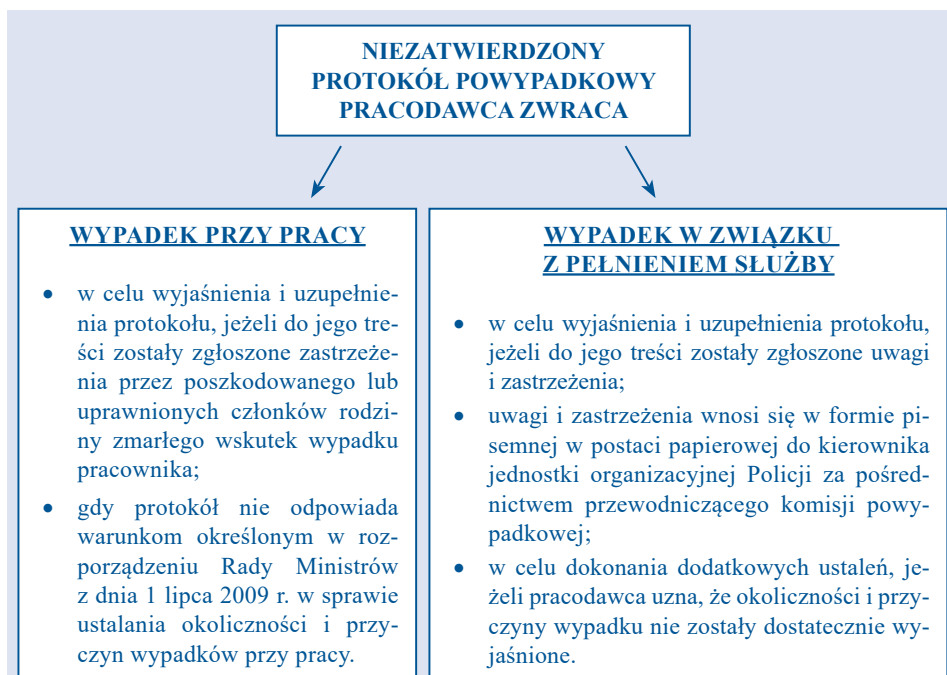
Do zadań zespołu powypadkowego oraz komisji powypadkowej należy również **zapoznanie poszkodowanego lub uprawnionych członków rodziny z treścią protokołu powypadkowego** przed jego zatwierdzeniem. Wyżej wymienione osoby mają prawo zgłaszać uwagi i zastrzeżenia do ustaleń zawartych w protokole, o czym informowani są w trakcie zapoznania z protokołem. Uwagi i zastrzeżenia do treści protokołu powypadkowego pracownika należy zgłosić przed jego zatwierdzeniem. Inaczej jest w przypadku policjanta, mianowicie ma on 7 dni od dnia zapoznania się z protokołem powypadkowym na zgłoszenie uwag i zastrzeżeń.

Ponadto różnice występują także w zakresie zatwierdzenia protokołu powypadkowego. Protokół wypadku przy pracy zatwierdza kierownik jednostki organizacyjnej Policji będący pracodawcą, nie później niż w terminie 5 dni od dnia jego sporządzenia. Z kolei komisja powypadkowa po upływie terminu 7 dni od dnia zapoznania z protokołem poszkodowanego lub uprawnionych członków rodziny niezwłocznie przedstawia pracodawcy protokół powypadkowy, do którego dołącza uwagi i zastrzeżenia wniesione przez funkcjonariusza, który uległ wypadkowi, albo uprawnionych członków jego rodziny oraz zdanie odrębne, jeżeli zostało złożone przez członka komisji powypadkowej. Potem, w terminie 5 dni od dnia przedstawienia

przez komisję powypadkową protokołu powypadkowego, zatwierdza go kierownik jednostki organizacyjnej Policji.

Pracodawca może zwrócić zespołowi powypadkowemu lub komisji powypadkowej niezatwierdzony protokół powypadkowy, a przyczyny jego zwrotu przedstawiono na ryc. 4. Po dokonaniu po raz kolejny wyjaśnień i uzupełnień zespół powypadkowy sporządza, nie później niż w terminie 5 dni, nowy protokół powypadkowy, do którego dołącza protokół powypadkowy niezatwierdzony przez pracodawcę. Następnie zapoznaje pracownika lub uprawnionych członków rodziny z protokołem i przekazuje go kierownikowi jednostki organizacyjnej Policji będącemu pracodawcą, który zatwierdza protokół lub ponownie zwraca zespołowi powypadkowemu. A komisja powypadkowa ma dwie możliwości sposobu postępowania. W sytuacji gdy w toku dodatkowych ustaleń wyjdą na jaw istotne dla sprawy nowe okoliczności, sporządza nowy protokół powypadkowy albo ponownie przedstawia pracodawcy niezmienny protokół powypadkowy wraz z pisemnym stanowiskiem komisji odnoszącym się do zgłoszonych uwag i zastrzeżeń. Jeżeli sporządzono nowy protokół powypadkowy, komisja powypadkowa zapoznaje z jego treścią policjanta lub uprawnionych członków rodziny poszkodowanego. Potem przekazuje dokument kierownikowi jednostki organizacyjnej Policji w celu jego zatwierdzenia.

Jak stanowi rozporządzenie Rady Ministrów z dnia 1 lipca 2009 r. w sprawie ustalania okoliczności i przyczyn wypadków przy pracy, następnym zadaniem pracodawcy jest niezwłoczne doręczenie poszkodowanemu, a w razie wypadku śmiertelnego – członkom rodziny zmarłego pracownika – zatwierdzonego protokołu powypadkowego. Jeśli chodzi o policjantów – ustawodawca nie wskazuje osoby odpowiedzialnej za doręczenie protokołu powypadkowego, przepis mówi, że: „zatwierdzony protokół powypadkowy



Ryc. 4. Przyczyny zwrotu niezatwierdzonego protokołu powypadkowego przez pracodawcę.  
Źródło: opracowanie własne.



## WYPADEK PRZY PRACY A WYPADEK W ZWIĄZKU Z PEŁNIENIEM SŁUŻBY

przekazuje się po jednym egzemplarzu funkcjonariuszowi, który uległ wypadkowi, a jeżeli funkcjonariusz ten poniósł śmierć w wypadku – uprawnionym członkom rodziny, za pisemnym potwierdzeniem odbioru<sup>742</sup>. W praktyce jest to kolejne zadanie członków komisji powypadkowej.

Czy zatwierdzony protokół powypadkowy w obu omawianych przypadkach przekazuje się jedynie poszkodowanemu oraz uprawnionym członkom rodziny poszkodowanego? Odpowiedź brzmi: nie. Po jednym egzemplarzu zatwierdzonego protokołu powypadkowego pracownika Policji przekazuje się bowiem również do:

- Zakładu Ubezpieczeń Społecznych wraz z wnioskiem o świadczenia z tytułu wypadku przy pracy;
- właściwego miejscowo okręgowego inspektora pracy – dotyczy to wypadków śmiertelnych, ciężkich i zbiorowych;
- akt osobowych pracownika<sup>43</sup>;
- komórki organizacyjnej Policji zajmującej się naliczaniem wynagrodzenia pracownikom (praktykowane w wybranych jednostkach organizacyjnych Policji);
- akt postępowania wyjaśniającego.

Natomiast protokołu powypadkowego policjanta nie przekazuje się do Zakładu Ubezpieczeń Społecznych oraz okręgowego inspektora pracy. Po jednym egzemplarzu zatwierdzonego protokołu powypadkowego funkcjonariusza Policji przekazuje się do:

- właściwej komisji lekarskiej podległej ministrowi właściwemu do spraw wewnętrznych;
- akt osobowych policjanta<sup>44</sup>;
- komórki organizacyjnej Policji zajmującej się naliczaniem wynagrodzenia policjanta (praktykowane w wybranych jednostkach organizacyjnych Policji);
- akt postępowania wyjaśniającego.

Na tym etapie omawianych postępowań wyjaśniających występuje kolejna różnica w prowadzeniu czynności w związku z wypadkiem przy pracy. Różnica ta polega na tym, że Zakład Ubezpieczeń Społecznych oraz właściwy inspektor pracy mogą zwrócić pracodawcy protokół powypadkowy. Zakład Ubezpieczeń Społecznych może tego dokonać z powodu braków formalnych w protokole, a inspektor pracy z powodu zawarcia w protokole ustaleń naruszających uprawnienia pracownika albo nieprawidłowych wniosków profilaktycznych. Opisanych wyżej uprawnień nie posiada komisja lekarska podległa ministrowi właściwemu do spraw wewnętrznych, więc protokołu powypadkowego dotyczącego wypadku w związku z pełnieniem służby w Policji nie zwraca się pracodawcy.

Dodatkowym zadaniem komisji powypadkowej (czego nie wykonuje zespół powypadkowy) jest ustalenie szkody poniesionej wskutek utraty, zniszczenia lub uszkodzenia w związku z wypadkiem przedmiotów osobistego użytku. Ustalenia te odnotowuje się w punkcie 6 protokołu powypadkowego, wpisując w szczególności: rodzaj przedmiotów, stopień zużycia przedmiotów przed wypadkiem i ich przybliżoną wartość oraz stopień zniszczenia lub uszkodzenia przedmiotów albo fakt ich utraty. Ponadto dane dotyczące urazów doznanych przez policjanta, który uległ wypadkowi, wpisuje się do protokołu powypadkowego na podstawie udostępnionej dokumentacji medycznej doty-

czącej skutków wypadku, zaznacza się, że ustawodawca nie dopuszcza innej możliwości. Dyspozycji takiej nie ma w odniesieniu do pracowników.

Omawiając zagadnienie, należy jeszcze wspomnieć o przysługującym poszkodowanemu oraz uprawnionym członkom rodziny prawie wglądu do akt postępowania wyjaśniającego na każdym etapie prowadzenia tego postępowania oraz do sporządzania notatek i odpisów, z uwzględnieniem ograniczeń wynikających z przepisów o ochronie informacji niejawnych. I tu warto podkreślić kolejną różnicę polegającą na tym, iż powszechnie obowiązujące przepisy umożliwiają pracownikowi sporządzanie kopii dokumentów znajdujących się w aktach postępowania powypadkowego, a funkcjonariuszowi – nie.

Podsumowując, trzeba jeszcze raz podkreślić, że jedna osoba jest pracodawcą zarówno dla pracownika, jak i funkcjonariusza, jednak wobec każdego z nich odmiennie wykonuje się czynności, gdy ulegną zdarzeniu wypadkowemu. Pomimo to w obu przypadkach poszkodowanemu, który doznał stałego<sup>45</sup> lub długotrwałego uszczerbku na zdrowiu<sup>46</sup>, oraz uprawnionym członkom rodziny poszkodowanego przysługuje jednorazowe odszkodowanie. Opisywane w artykule różnice w prowadzeniu postępowań wyjaśniających pracowników i funkcjonariuszy Policji analogicznie mają zastosowanie także wobec innych służb podległych Ministrowi Spraw Wewnętrznych i Administracji, tj.: Straży Granicznej, Straży Marszałkowskiej, Państwowej Straży Pożarnej i Służby Ochrony Państwa, a także Agencji Bezpieczeństwa Wewnętrznego, Agencji Wywiadu, Centralnego Biura Antykorupcyjnego oraz Służby Celno-Skarbowej.

<sup>1</sup> Ustawa z dnia 26 czerwca 1974 r. – Kodeks pracy (Dz. U. z 2020 r. poz. 1320, z późn. zm.).

<sup>2</sup> Ustawa z dnia 6 kwietnia 1990 r. o Policji (Dz. U. z 2021 r. poz. 1882, z późn. zm.).

<sup>3</sup> Dz. U. z 2019 r. poz. 1205, z późn. zm.

<sup>4</sup> Dz. U. z 2018 r. poz. 1448, z późn. zm.

<sup>5</sup> Dz. U. z 2009 r. poz. 870.

<sup>6</sup> Dz. U. z 2019 r. poz. 895.

<sup>7</sup> Przez uraz rozumie się uszkodzenie tkanek ciała lub narządów człowieka wskutek działania czynnika zewnętrznego – ustawa z dnia 30 października 2002 r. o ubezpieczeniu społecznym z tytułu wypadków przy pracy i chorób zawodowych, art. 2 pkt 13 oraz ustawa z dnia 4 kwietnia 2014 r. o świadczeniach odszkodowawczych przysługujących w razie wypadku lub choroby pozostających w związku ze służbą, art. 3 ust. 2.

<sup>8</sup> Ustawa z dnia 30 października 2002 r. o ubezpieczeniu społecznym z tytułu wypadków przy pracy i chorób zawodowych, art. 3 ust. 1.

<sup>9</sup> Ustawa z dnia 4 kwietnia 2014 r. o świadczeniach odszkodowawczych przysługujących w razie wypadku lub choroby pozostających w związku ze służbą, art. 3 ust. 1.

<sup>10</sup> Ustawa z dnia 30 października 2002 r. o ubezpieczeniu społecznym z tytułu wypadków przy pracy i chorób zawodowych, art. 3 ust. 4.

<sup>11</sup> Tamże, art. 3 ust. 5.

<sup>12</sup> Tamże, art. 3 ust. 6.

<sup>13</sup> Na dzień 1 września 2021 r. w formacji policyjnej funkcjonowało 370 kierowników jednostek organizacyjnych Policji ze statusem pracodawcy. Ogółem zatrudnionych było 98 264 policjantów, 11 718 pracowników będących członkami korpusu służby cywilnej oraz 12 916 pozostałych pracowników. Serwis Rzeczypospolitej Polskiej, *Dane kadrowe Policji*, <https://dane.gov.pl/dataset/540,dane-kadrowe-policji> [dostęp: 1.09.2021 r.].

<sup>14</sup> Dz. Urz. KGP z 2021 r. poz. 47.

<sup>15</sup> Ustawa z dnia 26 czerwca 1974 r. – Kodeks pracy, art. 234 § 1.

- <sup>16</sup> Ustawa z dnia 4 kwietnia 2014 r. o świadczeniach odszkodowawczych przysługujących w razie wypadku lub choroby pozostających w związku ze służbą, art. 17 ust. 4.
- <sup>17</sup> Obowiązek prowadzenia rejestru wypadków przy pracy wynika z dyspozycji art. 234 § 3 Kodeksu pracy. Przepisu tego nie stosuje się wobec funkcjonariuszy, o czym stanowi art. 71a ust. 6 ustawy o Policji. Natomiast obowiązek prowadzenia rejestru wypadków pozostających w związku z pełnieniem służby w Policji unormowano w art. 27 ust. 1 ustawy z dnia 4 kwietnia 2014 r. o świadczeniach odszkodowawczych przysługujących w razie wypadku lub choroby pozostających w związku ze służbą.
- <sup>18</sup> Ustawa z dnia 26 czerwca 1974 r. – Kodeks pracy, art. 234 § 31. Przedmiotowej normy nie stosuje się wobec policjantów na zasadzie art. 71a ust. 6 ustawy o Policji.
- <sup>19</sup> Ustawa z dnia 4 kwietnia 2014 r. o świadczeniach odszkodowawczych przysługujących w razie wypadku lub choroby pozostających w związku ze służbą, art. 26.
- <sup>20</sup> Zarządzenie nr 10 Komendanta Głównego Policji z dnia 15 maja 2020 r. w sprawie Jednolitego rzeczowego wykazu akt Policji (Dz. Urz. KGP poz. 21).
- <sup>21</sup> Dz. Urz. KGP z 2013 r. poz. 73, z późn. zm.
- <sup>22</sup> Zdarzenie – przestępstwo, wykroczenie, zagrożenie lub inny fakt istotny dla stanu bezpieczeństwa i porządku publicznego, który nie musi mieć znamion czynu zabronionego; zarządzenie nr 1173 Komendanta Głównego Policji z dnia 10 listopada 2004 r. w sprawie organizacji służby dyżurnej w jednostkach organizacyjnych Policji, § 2 ust. 1 pkt 7.
- <sup>23</sup> Rozporządzenie Ministra Sprawiedliwości z dnia 7 kwietnia 2016 r. – Regulamin wewnętrznego urzędowania powszechnych jednostek organizacyjnych prokuratury (Dz. U. z 2017 r. poz. 1206, z późn. zm.), § 52 ust. 1.
- <sup>24</sup> Dz. U. z 2005 r. Nr 81, poz. 716, z późn. zm.
- <sup>25</sup> Dz. U. z 2021 r. poz. 272, z późn. zm., art. 19.
- <sup>26</sup> Rozporządzenie Ministra Przemysłu i Technologii z dnia 30 października 2018 r. w sprawie warunków technicznych dozoru technicznego w zakresie eksploatacji, napraw i modernizacji urządzeń transportu bliskiego (Dz. U. z 2018 r. poz. 2176), zgodnie z którym nieszczęśliwy wypadek to nagłe zdarzenie, które spowodowało obrażenia ciała albo śmierć.
- <sup>27</sup> Rozporządzenie Rady Ministrów z dnia 1 lipca 2009 r. w sprawie ustalania okoliczności i przyczyn wypadków przy pracy, § 5 ust. 1.
- <sup>28</sup> Społeczna inspekcja pracy jest służbą społeczną pełnioną przez pracowników, mającą na celu zapewnienie przez zakłady pracy bezpiecznych i higienicznych warunków pracy oraz ochronę uprawnień pracowniczych, określonych w przepisach prawa pracy. Społeczna inspekcja pracy reprezentuje interesy wszystkich pracowników w zakładach pracy i jest kierowana przez zakładowe organizacje związkowe. Ustawa z dnia 24 czerwca 1983 r. o społecznej inspekcji pracy (Dz. U. z 2015 r. poz. 567, z późn. zm.), art. 1 i 2.
- <sup>29</sup> Szerzej: B. Jamrozik, *Szkolenia w dziedzinie bezpieczeństwa i higieny służby*, „Kwartalnik Policyjny” 2021, nr 1, s. 43–53.
- <sup>30</sup> Ustawa z dnia 4 kwietnia 2014 r. o świadczeniach odszkodowawczych przysługujących w razie wypadku lub choroby pozostających w związku ze służbą, art. 19.
- <sup>31</sup> Organy sprawujące nadzór nad przedsiębiorstwami lub innymi jednostkami organizacyjnymi państwowymi albo samorządowymi są obowiązane podejmować działania na rzecz kształtowania bezpiecznych i higienicznych warunków pracy, w szczególności:
- 1) udzielać przedsiębiorstwom i jednostkom organizacyjnym pomocy przy wykonywaniu zadań z zakresu bezpieczeństwa i higieny pracy;
  - 2) dokonywać, co najmniej raz w roku, oceny stanu bezpieczeństwa i higieny pracy w przedsiębiorstwach i jednostkach organizacyjnych oraz określać kierunki poprawy tego stanu;
  - 3) w miarę potrzeb i możliwości – inicjować i prowadzić badania naukowe dotyczące bezpieczeństwa i higieny pracy.
- <sup>32</sup> Rozporządzenie Rady Ministrów z dnia 1 lipca 2009 r. w sprawie ustalania okoliczności i przyczyn wypadków przy pracy, § 8.
- <sup>33</sup> Ustawa z dnia 6 czerwca 1997 r. – Kodeks postępowania karnego (Dz. U. z 2021 r. poz. 534, z późn. zm.), art. 311.
- <sup>34</sup> Tamże, art. 325a.
- <sup>35</sup> Tamże, art. 310.
- <sup>36</sup> Postępowanie dyscyplinarne funkcjonariuszy Policji prowadzi się na zasadach zawartych w rozdziale X ustawy z dnia 6 kwietnia 1990 r. o Policji, natomiast aktem wykonawczym postępowania dyscyplinarnego jest rozporządzenie Ministra Spraw Wewnętrznych i Administracji z dnia 28 września 2021 r. w sprawie obiegu dokumentów związanych z postępowaniem dyscyplinarnym w stosunku do policjantów (Dz. U. poz. 1778).
- <sup>37</sup> Rozporządzenie Ministra Rodziny, Pracy i Polityki Społecznej z dnia 24 maja 2019 r. w sprawie protokołu ustalenia okoliczności i przyczyn wypadku przy pracy (Dz. U. poz. 1071).
- <sup>38</sup> Rozporządzenie Ministra Spraw Wewnętrznych i Administracji z dnia 7 maja 2019 r. w sprawie ustalania okoliczności i przyczyn wypadków w Policji, Straży Granicznej, Straży Marszałkowskiej, Państwowej Straży Pożarnej i Służbie Ochrony Państwa, załącznik nr 4.
- <sup>39</sup> Rozporządzenie Rady Ministrów z dnia 1 lipca 2009 r. w sprawie ustalania okoliczności i przyczyn wypadków przy pracy, § 10.
- <sup>40</sup> Tamże, § 5.
- <sup>41</sup> Rozporządzenie Rady Ministrów z dnia 1 lipca 2009 r. w sprawie ustalania okoliczności i przyczyn wypadków przy pracy, § 12 ust. 1.
- <sup>42</sup> Ustawa z dnia 30 października 2002 r. o ubezpieczeniu społecznym z tytułu wypadków przy pracy i chorób zawodowych, art. 25 ust. 1 pkt 1.
- <sup>43</sup> Rozporządzenie Ministra Rodziny, Pracy i Polityki Społecznej z dnia 10 grudnia 2018 r. w sprawie dokumentacji pracowniczej (Dz. U. poz. 2369), § 3 ust. 2. W aktach osobowych pracownika gromadzi się dokumentację dotyczącą przebiegu zatrudnienia pracownika, przyjmuje się, że protokół powypadkowy jest takim dokumentem, wobec tego jeden jego egzemplarz bądź kopię potwierdzoną za zgodność z oryginałem włącza się do akt osobowych pracownika.
- <sup>44</sup> Zarządzenie nr 678 Komendanta Głównego Policji z dnia 17 czerwca 2005 r. w sprawie zasad prowadzenia przez przełożonych dokumentacji w sprawach związanych ze stosunkiem służbowym policjantów oraz sposobu prowadzenia akt osobowych (Dz. Urz. KGP z 2018 r. poz. 104, z późn. zm.), § 3 ust. 3 pkt o.
- <sup>45</sup> **Za stały uszczerbek na zdrowiu** uważa się takie naruszenie sprawności organizmu, które powoduje upośledzenie czynności organizmu nierokujące poprawy – art. 11 ust. 2 ustawy z dnia 30 października 2002 r. o ubezpieczeniu społecznym z tytułu wypadków przy pracy i chorób zawodowych. Zgodnie z art. 4 ust. 2 pkt 1 ustawy z dnia 4 kwietnia 2014 r. o świadczeniach odszkodowawczych przysługujących w razie wypadku lub choroby pozostających w związku ze służbą – **za stały uszczerbek na zdrowiu** należy rozumieć takie naruszenie fizycznej lub psychicznej sprawności organizmu, które powoduje upośledzenie czynności organizmu nierokujące poprawy.
- <sup>46</sup> **Za długotrwały uszczerbek na zdrowiu** uważa się takie naruszenie sprawności organizmu, które powoduje upośledzenie czynności organizmu na okres przekraczający 6 miesięcy, mogące ulec poprawie – art. 11 ust. 3 ustawy z dnia 30 października 2002 r. o ubezpieczeniu społecznym z tytułu wypadków przy pracy i chorób zawodowych. W myśl z art. 4 ust. 2 pkt 2 ustawy z dnia 4 kwietnia 2014 r. o świadczeniach odszkodowawczych przysługujących w razie wypadku lub choroby pozostających w związku ze służbą – **za długotrwały uszczerbek na zdrowiu** należy rozumieć takie naruszenie fizycznej lub psychicznej sprawności organizmu, które powoduje upośledzenie czynności organizmu na okres przekraczający 6 miesięcy, jednak rokuje poprawę.

## Summary

### *Accidents at work and accidents connected with service in the Police*

In the article there have been described procedures performed during an accident investigations in cases of the injured employees and police officers. The publication explains the differences between carrying out these two procedures as well as indicates the obligations of victims and employers. The article also presents the comparison of tasks performed by the accident investigation teams and accident investigation commissions, whose aim is to establish the circumstances and causes of the accident.

*Thumaczenie: Katarzyna Olbryś*